

मा. बाळासाहेब ठाकरे कृषी व्यवसाय व ग्रामीण परिवर्तन (स्मार्ट) प्रकल्प

प्रकल्पाची ओळख -

राज्याच्या कृषी क्षेत्राचा 2004-05 ते 2011-12 या कालावधीतील सरासरी वार्षिक वृद्धीदर 6.4 टक्के इतका होता. या कालावधीत तृणधान्याखालील क्षेत्रामध्ये घट झाली तर अन्नधान्य पिकांकडून नगदी पिकांकडे कल वाढलेला दिसून आला. राज्याच्या एकुण पेरणी क्षेत्रापैकी 25 टक्के क्षेत्रावर अन्नधान्य पिके घेतली जातात, मात्र या पिकांचा सकल घरगुती उत्पन्नातील वाटा केवळ 7.7 टक्के इतकाच आहे. सन 2000 नंतर राज्याने अनेक उच्च मुल्यांकित पिकांच्या उत्पादनात आघाडी घेतलेली आहे. महाराष्ट्र राज्य फळे, भाजीपाला, कडधान्ये, कापूस आणि सोयाबीन या पिकांच्या सर्वात मोठ्या उत्पादक आणि निर्यातदार राज्यांपैकी एक आहे. राज्यातील कापूस, सोयाबीन व मका ही प्रमुख पिके असून त्यांचे प्रमाण 60% आहे व ही पिके जागतिक बाजारपेठेशी निगडीत आहेत.

महाराष्ट्र राज्याच्या शेतीक्षेत्रात अल्प व अत्यल्प भूधारक शेतक-यांचे प्रमाण 80%¹ इतके आहे. राज्यामध्ये बहुतांश पिकांच्या किंमती आंतरराष्ट्रीय बाजारांशी निगडीत असल्यामुळे किंमतीतील चढउतारांचा थेट परिणाम कमी जमीनधारणा असलेल्या शेतक-यांवर होतो. जागतिकीकरणाच्या या पर्वामध्ये शेतक-यांच्या या समस्यांवर मार्ग काढण्यासाठी राज्यात जागतिक बँकेच्या सहाय्याने सातत्याने प्रयत्न सुरु आहेत.

राज्यात 2010 ते 2018 या कालावधीत जागतिक बँक सहाय्यीत 'महाराष्ट्र स्पर्धाक्षम कृषी विकास प्रकल्प' राबविण्यात आला. राज्यातील शेतक-यांची उत्पादकता, नफाक्षमता आणि बाजारपेठ प्रवेश सुलभता वाढविणे ही प्रकल्पाची मुख्य उद्दीष्टे होती. या प्रकल्पांतर्गत 412 शेतकरी उत्पादक कंपन्यांची स्थापना करण्यात आली, 81 कृषी उत्पन्न बाजार समित्यांचे बळकटीकरण करण्यात आले, 24 पशु बाजार, 470 ग्रामीण आठवडी बाजार आणि 236 साठवणूक गृहांचे नुतनीकरण करण्यात आले. त्याचप्रमाणे महाराष्ट्र राज्य ग्रामीण जिवनोन्नती अभियानांतर्गत विविध आजीविका घटकांच्या माध्यमातून गरीबी निर्मूलनाचे उपक्रम राबविण्यात आले. या अभियानामुळे 4.3 लाख स्वयंसहाय्यता गटांचे सबलीकरण, 18662 ग्राम संघ आणि 718 प्रभाग संघांची स्थापना करून 13000 सुक्ष्म उद्योजक निर्माण करण्यात आले. महिला आर्थिक विकास महामंडळ अंतर्गत 361 लोकसंचलित साधन केंद्राची स्थापना झालेली आहे. महाराष्ट्र ग्राम सामाजिक परिवर्तन संस्थेचा माध्यमातून 1000 गावांमध्ये ग्राम विकासाच्या उपक्रमांमधून परिवर्तन घडवून आणण्यात येत आहे. राज्यामध्ये अलिकडच्या काळात जागतिक बँकेच्या सहकार्याने विशेषतः हवामान बदलाला तोंड देण्याच्या दृष्टीने शेती विकासाचे उपक्रम हाती घेण्यात आलेले आहेत.

¹ Agricultural Census 2015-16

या सर्व उपक्रम आणि प्रयत्नांच्या परिणामी राज्यात जे सामाजिक भांडवल आणि पायाभूत सुविधा निर्माण होत आहेत, त्यांच्या आधारे देशांतर्गत आणि जागतिक बाजारपेठेतील संधीचा लाभ शेतकऱ्यांना मिळवून देण्यासाठी अधिक नियोजनबद्ध प्रयत्नांची आवश्यकता दिसून आली आहे. त्या अनुषंगाने राज्यात जागतिक बँकेच्या अर्थसहाय्याने “**मा .बाळासाहेब ठाकरे कृषी व्यवसाय व ग्रामीण परिवर्तन प्रकल्प (स्मार्ट)**” राबविण्यात येत आहे.

कृषीमूल्य साखळी मध्ये महिलांचा विशेष सहभाग हा उत्पादनामध्ये आढळून येतो. कृषि उत्पादनामध्ये महिला ह्या उत्पादक व कामगार ह्या दोन्ही जबाबदाऱ्या पार पाडतात. महाराष्ट्रामध्ये केवळ 15 टक्के² महिलांचा नावावर शेती आहे. महिलांच्या नावावर शेती नसल्यामुळे त्यांना बँकेचे कर्ज व विविध शासकीय योजनांचा लाभ मिळत नाही. त्यामुळे त्यांचा काढणी पश्चात व्यवस्थापन व विपणन प्रक्रियेमध्ये सहभाग हा अत्यल्प आहे. कृषिविषयक काढणीपश्चात व्यवस्थापन व विपणन (समूहक, घाऊक विक्रेते, अधिकृत विक्रेते, किरकोळ विक्रेते, निर्यातदार) भूमिकामध्ये प्रामुख्याने पुरुषांचे वर्चस्व असून महिलांचा सहभाग अत्यल्प दिसून येतो. सदर प्रकल्पाद्वारे महिलांच्या शेतकरी उत्पादक संस्था तयार करणे, त्यांचा काढणी पश्चात व्यवस्थापन व विपणन प्रक्रियेमध्ये सहभाग वाढविणे व त्याअनुषंगाने त्यांची क्षमता बांधणी करणे यावर विशेष भर देण्यात येणार आहे.

प्रकल्पाचे उद्दीष्ट -

“राज्यातील अल्प आणि अत्यल्प भूधारक शेतकरी आणि कृषी उद्योजकांना केंद्रस्थानी ठेवून स्पर्धात्मक व सर्वसमावेशक कृषि मूल्यसाखळ्या विकसीत करणे”

हे उद्दीष्ट साध्य करण्यासाठी उत्पादक आणि उद्योजकांना नवीन व संघटीत बाजारपेठेत प्रवेश मिळवून देण्यासाठी आवश्यक ते तांत्रिक सहाय्य, पायाभूत सुविधा आणि जोखीम निवारण क्षमता विकसित करण्यासाठी गुंतवणूक केली जाईल. त्यासाठी शेतकऱ्यांनी एकत्र येऊन स्थापन केलेल्या संघ / संस्थांच्या माध्यमातून काढणीपश्चात हाताळणी, मूल्यवृद्धी आणि प्राथमिक प्रक्रिया केलेला माल संघटीत खरेदीदार, प्रक्रिया उद्योग आणि निर्यातदारांना पुरवठा करण्याची व्यवस्था उभी करण्यावर भर देण्यात येईल. त्यासाठी शेतकरी संघ / संस्था आणि खाजगी उद्योग यांनी एकत्रीत प्रस्ताव सादर करणे आवश्यक राहिल. प्रकल्प अंमलबजावणीसाठी आवश्यक ते तांत्रिक सहाय्य व क्षमता विकास तसेच पायाभूत सुविधांमधील गुंतवणूक या बाबींना गरजेनुसार अर्थसहाय्य शेतकरी संघ / संस्थांना प्रकल्पामार्फत दिले जाईल. खाजगी उद्योजक / खरेदीदार यांना खाजगी गुंतवणूकीसाठी कोणतेही अर्थसहाय्य प्रकल्पामार्फत दिले जाणार नाही. त्याचबरोबर प्रकल्पामध्ये कृषी आणि पणन विभागांना धोरणात्मक परिवर्तनासाठी आणि खाजगी क्षेत्राशी समन्वय साधण्यासाठी सक्षम बनविण्यासाठी संस्थात्मक क्षमता विकास कार्यक्रम राबविला जाईल.

² Agricultural Census 2015-16

बाजारपेठेतील चढउतार आणि काढणीपश्चात जोखीम निवारणाची व्यवस्था उभी करण्याचाही प्रकल्पामध्ये समावेश असेल.

प्रकल्पांतर्गत विविध बाबींकरिता लाभार्थ्यांना अनुदान देतेवेळी केंद्र व राज्य शासनाच्या विविध प्रचलित योजनांतर्गत अनुज्ञेय असलेले सर्व मापदंड (Cost norms) लागू राहतील. तथापि, एखाद्या बाबीस प्रचलित योजनांतर्गत मापदंड उपलब्ध नसल्यास अथवा काही बाबींचे राज्य अथवा केंद्र शासनचे मापदंड (Cost norms) उपलब्ध नसल्यास त्याबाबत व अल्प अनुदानामुळे / विशिष्ट निकषांमुळे संबंधित प्रवर्गातील लाभार्थ्यांचा पुरेसा प्रतिसाद मिळत नसल्याचे निदर्शनास आल्यास, अशा विशिष्ट बाबींच्या मापदंड / निकष प्रकल्प सुकाणू समितीच्या मान्यतेने निश्चित / सुधारणा करण्यात येतील.

प्रकल्प कालावधी -

प्रकल्पाचा कालावधी 7 वर्षांचा असून 2020-21 ते 2026-27 या दरम्यान प्रकल्पाची अंमलबजावणी केली जाईल.

प्रकल्प गुंतवणूक आराखडा :-

प्रकल्पाचा एकूण खर्च रु. 2100 कोटी असून प्रकल्पाचे निधी स्रोत खालीलप्रमाणे आहे.

निधीचे स्रोत	रक्कम (रु. कोटी)	रक्कम (दशलक्ष डॉलर्स)	%
जागतिक बँकेचे कर्ज	१४७०	२१०	७०
राज्य शासनाचा हिस्सा	५६०	८०	२७
खाजगी उद्योगक्षेत्राच्या माध्यमातून (सीएसआर)	७०	१०	३
प्रकल्पाची एकूण किंमत	२१००	३००	१००

प्रकल्प लाभार्थी -

समुदाय आधारीत संस्था ह्या प्रकल्पाच्या प्रमुख लाभार्थी असून त्यामध्ये प्रामुख्याने शेतकरी उत्पादक संस्था, प्रभाग संघ, लोकसंचलित साधन केंद्र, प्राथमिक कृषि सहकारी संस्था, उत्पादक संघ, आत्मा यंत्रणेकडे नोंदणी झालेले उत्पादक गट इ. चा समावेश असेल. सदर समुदाय आधारीत संस्था ह्या उत्पादक भागीदारी उपप्रकल्प, बाजार संपर्क वाढ उपप्रकल्प व गोदाम आधारीत उपप्रकल्पाच्या माध्यमातून सहभागी होणार आहेत. प्रकल्पामध्ये अंदाजे १००० समुदाय आधारीत संस्था सहभागी होणार असून त्यापैकी किमान ३०० महिला संस्था असतील.

प्रकल्पामध्ये शेतकरी वर्गातील विविध घटकांचा समावेश करण्यात येणार असून त्यांचा सहभाग खालीलप्रमाणे असणार आहे .

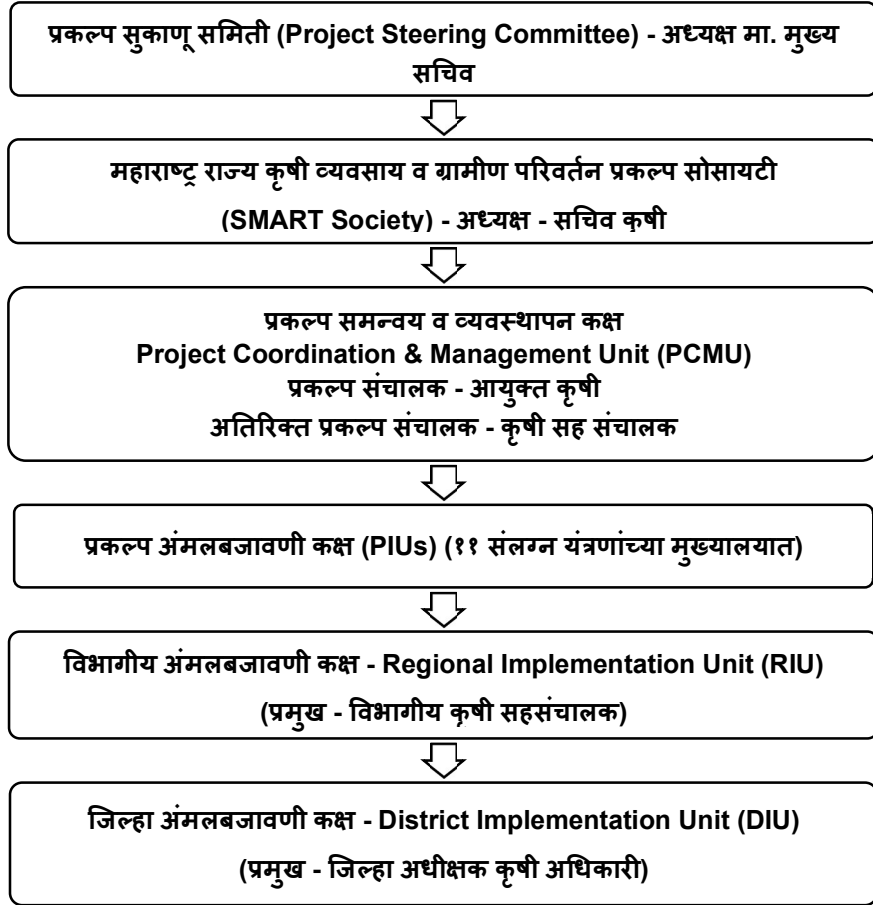
1. अल्प आणि अत्यल्प भूधारक शेतकरी ८० %
2. अनुसूचित जाती व जमाती शेतकरी १३ %
3. महिला उत्पादक/शेतकरी ५० %

प्रकल्प अंमलबजावणी संरचना :

सदर प्रकल्पाच्या अंमलबजावणीसाठी कृषी विभाग हा नोडल विभाग असून खालीलप्रमाणे 7 विभागातील 11 यंत्रणा ह्या “प्रकल्प अंमलबजावणी कक्ष” म्हणून कार्यरत असणार आहेत.

अ.क्र.	प्रशासकिय विभाग	अंमलबजावणी यंत्रणा
1	कृषि विभाग	1) आत्मा संचालनालय, कृषि आयुक्तालय, पुणे
2	पशुसंवर्धन विभाग	2) पशुसंवर्धन आयुक्तालय, पुणे
3	पणन विभाग	3) पणन संचालनालय, पुणे
		4) महाराष्ट्र राज्य कृषि पणन मंडळ, पुणे
		5) महाराष्ट्र राज्य सहकारी कापूस उत्पादक पणन महासंघ, नागपूर
		6) महाराष्ट्र राज्य वखार महामंडळ
4	सहकार विभाग	7) महाराष्ट्र राज्य सहकार विकास महामंडळ, पुणे
5	महिला व बाल कल्याण विभाग	8) महिला आर्थिक विकास महामंडळ, मुंबई
6	ग्राम विकास विभाग	9) महाराष्ट्र राज्य ग्रामीण जीवनोन्नती प्रकल्प, मुंबई
		10) ग्राम सामाजिक परिवर्तन फाउंडेशन (व्हीएसटीएफ), मुंबई
7	नगर विकास विभाग	11) पुणे महानगरपालिका

राज्यस्तरावर प्रकल्प संनियंत्रणासाठी मा. मुख्य सचिव यांच्या अध्यक्षतेखाली सूकाणू समिती स्थापन करण्यात आली असून सर्व अंमलबजावणी यंत्रणांमध्ये योग्य समन्वयासाठी सचिव कृषी यांच्या अध्यक्षतेखाली “स्मार्ट सोसायटी” स्थापन करण्यात आलेली आहे. या सोसायटीच्या अंतर्गत एक “प्रकल्प समन्वय व व्यवस्थापन कक्ष” आणि सर्व संलग्न विभागांमध्ये “प्रकल्प अंमलबजावणी कक्ष” स्थापन करण्यात आलेले आहेत. त्याचबरोबर विभागिय आणि जिल्हा पातळीवरही प्रकल्प अंमलबजावणी कक्ष स्थापन करण्यात आले आहेत. प्रकल्पाची संरचना खालीलप्रमाणे आहे.



प्रकल्पाचे घटक -

या प्रकल्पांतर्गत पारंपरिक कृषी व्यवस्थेचे बळकटीकरण करून ती अधिकाधिक बाजारपेठेभिमुख बनवणे आणि मुल्यसाखळीतील खाजगी क्षेत्राचा सहभाग अधिक व्यापक करणे यावर भर असणार आहे. प्रकल्पाचे खालील तीन प्रमुख घटक आहेत.

- 1) **कृषी व्यवसाय सुधारणांसाठी संस्थात्मक व्यवस्थेचे बळकटीकरण** - या घटकांतर्गत कृषी क्षेत्रातील सुधारणांच्या अंमलबजावणीसाठी संशोधन आणि तांत्रिक सहाय्य उपलब्ध करून देण्यात येईल. यामध्ये संबंधित विभागांतील मनुष्यबळाचा क्षमताविकास आणि मुल्यसाखळीतील सहभागी घटकांच्या संवादासाठी मंच उपलब्ध करून देण्यासाठी पीक परिषदेची (स्ट्युअर्डशिप कौन्सिलची) स्थापना हे दोन प्रमुख घटक असणार आहेत.
- 2) **कृषी व्यवसाय विकास आणि बाजारपेठेत प्रवेश** - या घटकांतर्गत शेतीक्षेत्रात नवउद्योजकांना प्रोत्साहन आणि तांत्रिक सहाय्याद्वारे उत्पादक आणि खरेदीदार यांना एकत्र आणणारे उत्पादक भागीदारी प्रकल्प उभे करणे आणि विविध शेतमालाच्या उत्पादन केंद्रांना बाजारपेठेशी जोडण्यासाठी आवश्यक ते उपक्रम राबविणे हे दोन प्रमुख घटक असणार आहेत. उत्पादन केंद्रांमधून शेतमाल निर्यातीला चालना देणे आणि शेतकरी समूहांना सुलभ पतपुरवठ्याची उपलब्धता यावरही भर देण्यात येईल.

3) **जोखीम निवारणाची व्यवस्था उभी करणे** - यामध्ये शेतक-यांना आणि शासनाला बाजारपेठेची माहिती, आगामी बाजारभाव उपलब्ध करून देणारी यंत्रणा उभारण्यात येईल. दरातील चढउताराची जोखीम कमी करण्यासाठी तसेच हंगामात नाईलाजाने होणारी विक्री थांबवून बाजारपेठेतील आवक नियंत्रीत करणे यासाठी गोदामांची उभारणी आणि शेतमाल तारण योजनेला बळकटी देण्याचेही प्रस्तावित आहे.

प्रकल्पांसाठी पिकांची निवड -

प्रकल्पासाठी कृषी विभागाच्या मदतीने राज्यातील 50 महत्वाच्या पिकांची यादी तयार करण्यात आली. स्मार्ट प्रकल्पामध्ये समाविष्ट करण्यासाठी पिकासाठी पाण्याची गरज, लहान व सिमांत शेतक-यांचा सहभाग, महिलांचा सहभाग, काढणीपश्चात हाताळणी आणि मुल्यवृद्धीसाठी असलेला वाव, निर्यातक्षमता, पिकाखालील क्षेत्र, वायदेबाजारात समावेश, किमान हमी भाव योजनेतील समावेश, पिकाच्या दरांतील गेल्या सहा वर्षांतील चढउतार आणि पुरवठ्याच्या तुलनेत गेल्या सहा वर्षांत मागणीत झालेली वाढ इ. निकषाचा वापर करून 26 पिकांची निवड करण्यात आलेली आहे.

राज्यात विविध पिकांची उत्पादनक्षेत्रे निर्माण झालेली दिसून येतात. अनुकूल हवामान व भौगोलिक परिस्थिती आणि बाजारपेठेची उपलब्धता यानुसार असे समूह विकसित होतात. या समूहांमध्ये आवश्यक त्या सुविधा उपलब्ध करून देऊन व्याप्ती वाढवणे आणि प्रयत्नपूर्वक नवीन समूह विकसित करणे यावर प्रकल्पामध्ये भर देण्यात येणार आहे.

सामाजिक व पर्यावरण आराखडा -

प्रकल्प अंमलबजावणी करत असताना प्रकल्पातील उपक्रमामुळे सामाजिक हानी पोहोचू नये व पर्यावरणावर विपरीत परिणाम होवू नये या उद्देशाने सामाजिक व पर्यावरण आराखडा तयार करण्यात आलेला आहे. उपप्रकल्पामध्ये समाविष्ट होणा-या सर्व प्रकल्प अंमलबजावणी यंत्रणा व समुदाय आधारीत संस्थाना ह्या आराखड्याचे अनुपालन करणे बंधनकारक आहे.

प्रकल्पातील विविध घटकांचा तपशील खालीलप्रमाणे आहे

घटक अ.1. कृषी विभागाची संस्थात्मक क्षमता वाढविणे

घटक अ.2. पणन विभागाची संस्थात्मक क्षमता वाढविणे

पणन विभाग (DoM) वर्तमान संस्थात्मक संरचना -

महाराष्ट्रातील कृषी उत्पादनांच्या विपणन कार्याचे नियमन करण्यासाठी पणन संचालनालय हे कार्यालय जबाबदार आहे. कृषी उत्पन्न बाजार समित्यांमध्ये (एपीएमसी) विकल्या जाणा-या शेतमालाला योग्य दर मिळावा यासाठी हे कार्यालय राज्यातील कृषी उत्पन्न बाजार समित्यांच्या एकूणच व्यवहार आणि उपक्रमांचे संनियंत्रण करते. तसेच हा विभाग सरकारला कृषी उत्पादनांच्या बाजारात उत्पादनांच्या किंमतीचे नियमन करण्यास सक्षम करतो जेणेकरून ग्राहकांना वाजवी किंमतीत उत्पादने उपलब्ध होतील. महाराष्ट्र सहकारी संस्था कायदा १९६० अंतर्गत नोंदणीकृत विविध विपणन, ग्राहक, कृषी प्रक्रिया, खरेदी-विक्री संस्था, कॉटन जिनिंग आणि प्रेसिंग सोसायटी इत्यादी सहकारी संस्थांच्या कामांचे नियंत्रण या विभागामार्फत होते. गरजांवर आधारित बाजार सुधारणांची अंमलबजावणी आणि वैकल्पिक विपणन वाहिन्यांची देखरेखदेखील या विभागाच्या कार्यक्षेत्रात येते.

स्मार्ट प्रकल्पांतर्गत करावयाची कामे

मुलभूत तांत्रिक कार्यक्षेत्रे बळकट करणे.

पणन विभागामध्ये विद्यमान कार्ये आणि आढावा यावर आधारित, आणि कृषी विपणन सुधारणांना समर्थन देण्यासाठी, व्यवसाय करणे सुलभ करण्यासाठी आणि मजबूत विवाद निराकरण प्रणाली स्थापित करण्यासाठी आवश्यक असलेल्या मुलभूत तांत्रिक कार्यक्षेत्राचे बळकटीकरण करणे आवश्यक आहे.

- अ) प्रभावी नियमन क्षमता
 - ब) संनियंत्रण व बाजारपेठ संबंधी आकडेवारी व अहवाल
 - क) विवाद निराकरण
- या व्यतिरिक्त अन्य सर्वसाधारण कार्यक्षेत्रे -
- अ) आर्थिक आणि प्रशासकीय व्यवस्थापन;
 - बी) मानव संसाधन व्यवस्थापन; आणि
 - सी) संनियंत्रण आणि मूल्यमापन प्रणाली

क्षमता विकास -स्मार्ट प्रकल्पांतर्गत वर उल्लेख केलेल्या मुलभूत तांत्रिक कार्यक्षेत्रांच्या अनुषंगाने विभागाची नियोजन व अंमलबजावणीची क्षमता विकसित करण्यासाठी खालील क्षमता वाढीच्या उपक्रमांना सहाय्य केले जाईल :

- अ) पणन विभागाचा कार्यात्मक आढावा : निश्चित करण्यात आलेल्या मुलभूत तांत्रिक कार्यक्षेत्राच्या अनुषंगाने पणन विभागाच्या विद्यमान क्षमतेचे मूल्याकार्यात्मक आढाव्याच्या अंतर्गत केले जाईल आणि गरजेनुसार क्षमता वाढीच्या उपक्रमांची निश्चिती केली जाईल. कार्यात्मक आढावा घेण्यासाठी योग्य तांत्रिक सेवा संस्था नियुक्त केली जाईल. कार्यात्मक

पुनरावलोकनाचा भर विभागाची मुलभूत कार्ये पार पाडण्याची क्षमता सुधारणे; अस्तित्वात असलेल्या स्रोतांचा आणि योजनांचे मॅपिंग आणि पणन विभागाद्वारे करावयाच्या मुलभूत सेवांसाठी सेवा मानके विकसित करणे यावर राहिल.

- ब) **नियोजन आणि ध्येय निश्चिती** : कार्यात्मक आढाव्याच्या अहवालाच्या आधारे पाच वर्षांच्या कालावधीसाठी विभागाची उद्दीष्टे आणि कार्ययोजना विकसित करण्यात येईल. ठरविलेल्या उद्दीष्टांच्या आधारे विभागातील कर्मचा-यांसाठी विशिष्ट कौशल्य विकास कार्यशाळा, प्रशिक्षण आणि प्रदर्शनांना भेटीचे आयोजन केले जाईल.
- क) **माहितीचे प्रसारण**: नियमनाची कार्यक्षमता वाढवून शेतमाल बाजार सुरळीतपणे चालविण्यासाठी आवश्यक कामे पणन विभाग करेल. यात (i) बाजार नियमांच्या माहितीचे संकलन आणि घडीपत्रिका, संकेतस्थळ, दूरध्वनी मदत केंद्र, जाहिराती आणि कार्यशाळांद्वारे प्रचार व प्रसार करणे; आणि (ii) कृषी उत्पन्न बाजार समितीच्या कर्मचा-यांना संबंधित कायदे, पणन सुधारणा, तांत्रिक कार्ये, मुल्यांकन सहाय्यकांचे प्रशिक्षण, महिला शेतक-यांना बाजारपेठ सेवांमध्ये प्रवेश सुलभ करणे आणि विवाद निराकरण यासंदर्भातील भूमिका आणि जबाबदा-यांबद्दल प्रशिक्षण देणे याचा समावेश असेल.
- ड) **बाजार समित्यांची वार्षिक क्रमवारी प्रकाशित करणे** : वरील घटकांच्या आधारावर पणन विभाग राज्यातील प्रमुख बाजारांच्या संकेतकांचा मागोवा घेण्याची व अहवाल देण्याची प्रणाली कार्यान्वित करेल आणि कामगिरीच्या आधारावर मुल्यांकन करून राज्यभरातील बाजारांची वार्षिक क्रमवारी प्रकाशित करेल. निवडण्यात आलेल्या बाजार आरोग्य निर्देशकांमध्ये परवानाधारक खरेदीदारांची संख्या, व्यापाराचे आकारमान, कचरा व्यवस्थापन सुविधा, बाजारातील उलाढाल, कर्मचा-यांचे प्रमाण, साठवण आणि लिलाव सुविधांची गुणवत्ता आणि शेतक-यांना व्यवहार पूर्ण करण्यासाठी लागणारा वेळ यांसारख्या बाबींचा समावेश आहे.
- ई) **मुलभूत तांत्रिक कार्यक्षेत्रामध्ये कर्मचा-यांचा क्षमता विकास** : अपेक्षित परिणाम प्राप्त करण्यासाठी पणन विभागाचे कर्मचारी बाजार समित्यांच्या बहुतांश कर्मचा-यांना प्रशिक्षण देणे व आवश्यक प्रशिक्षण सुविधा उपलब्ध करून देणे आवश्यक आहे. विविध प्रशिक्षण संस्थांच्या मदतीने संस्थात्मक क्षमता, अभ्यासक्रम, प्रशिक्षण सुविधा आणि मूल्यांकन आणि प्रमाणीकरण प्रणाली मजबूत करणे हा या बाबतीत प्रकल्पातील एक महत्त्वपूर्ण घटक असेल.
- फ) **पणन विभागाच्या मुख्य प्रशासकीय क्षमतांचे बळकटीकरण**: इझ ऑफ इंडिंग बिझनेस (ईओडीबी) म्हणजेच व्यापार सुलभता वाढविण्याच्या दृष्टीने परवाना व अनुपालन आवश्यकतांमध्ये सुलभ सेवा देण्यासाठी पणन विभाग माहिती तंत्रज्ञान आधारित प्रणाली तयार करेल. खाजगी बाजारांसाठीच्या परवाना व अनुपालन आवश्यकतांमध्ये देखील सेवा वितरण मानकांचे पुनरावलोकन व सुधारणा करून खासगी बाजारासाठी व्यापार सुलभता वाढविण्याबाबत विभाग कार्य करेल.

ग) **विवाद निराकरण:** प्रभावी वाद निराकरणासाठी क्षेत्रीय कार्यालयांना अधिकारांचे प्रत्यार्पण करून तक्रारींचे संनियंत्रण आणि पर्यवेक्षण सुलभ करण्यासाठी मागोवा घेणारी (ट्रॅकिंग) यंत्रणा उभी करण्यासाठी पुढील बाबींचा समावेश असेल)i) राज्य एपीएमसी कायद्यांतर्गत अधिकार आणि जबाबदा-यांबाबत जागरूकता वाढविण्यासाठी प्रसार व प्रसार; (ii) विवादाची नोंदणी करण्यासाठी ऑनलाइन आणि कॉल सेंटर आधारित प्रणाली विकसित करणे- (iii) विवादांचे निराकरण करण्याच्या अधिकारांचे विकेंद्रीकरण आणि क्षेत्रीय अधिकाऱ्यांना प्रभावी विवाद निराकरण करण्यासंबंधी प्रशिक्षण देणे आणि) iv) बाजारातील वाद निराकरण प्रकरणांचा नियमित मागोवा आणि अहवाल घेण्याची प्रणाली. यासाठी, आंतरराष्ट्रीय लवादा चे मुंबई सेंटर किंवा तत्सम एजन्सी (एमसीआयए)चे सहकार्य घेण्यात येईल.

घटक अ. 3: बाजार सुधारणा आणि संयुक्त उपाययोजनांची अंमलबजावणी क्षमता विकसित करणे

या उप-घटकाची उद्दीष्टे म्हणजे बाजार सुधारणांसाठी भक्कम ज्ञान आधार तयार करण्यासाठी विभागाची अंतर्गत क्षमता व प्रणालीचे बळकटीकरण; आणि महत्वाच्या शेतमालासाठी बाजारपेठ चलित वाढीसाठी खासगी आणि सार्वजनिक घटकांमध्ये समन्वय आणि संयुक्त कृती करण्याची क्षमता संस्थित करणे. या पोट-घटकाकडून अपेक्षित परिणाम म्हणजे (अ) भारत सरकारच्या चालू असलेल्या कृषी बाजारपेठ सुधारणा कार्यक्रमाला पाठबळ देण्यासाठी आवश्यक माहितीची उपलब्धता; आणि (ब) कमीतकमी पाच वस्तूसाठी कार्यक्षम कमोडिटी मंडळाची स्थापना. हा उप-घटक खालील बाबींना सहाय्य करेल:

अ 3.1: प्रकल्प समन्वय व व्यवस्थापन कक्षामध्ये तांत्रिक कक्ष स्थापन करणे: बाजारपेठेत व राज्यात अंमलबजावणी करणे आवश्यक असलेल्या बाजार सुधारणांची ओळख व स्वरूप एका औपचारिक अभिप्राय प्रणालीद्वारे करणे आवश्यक आहे ज्यात बाजाराच्या आकडेवारीवर आधारित नियमितपणे अभ्यास केला जाईल, त्याआधारे धोरणात्मक शिफारसी तयार केल्या जातील आणि महाराष्ट्र शासन शैक्षणिक आणि तांत्रिक संशोधन संस्थेच्या सल्ल्यानुसार निर्णय घेईल. प्रकल्प समन्वय व व्यवस्थापन कक्षामध्ये तांत्रिक कक्ष स्थापन करून आघाडीच्या शैक्षणिक आणि तांत्रिक सहाय्य संस्थांशी औपचारिक भागीदारी केली जाईल ज्यायोगे सध्या राबविल्या जात असलेल्या बाजार सुधारणांच्या प्रयत्नांचे मूल्यमापन; सुधारणांच्या चालू असलेल्या कार्यक्रमासाठी लक्षित संशोधन आणि शिफारसी; आणि लहान प्रमाणात सुधारणांची अंमलबजावणी करून त्यांचे व्यापक परिणाम अभ्यासण्याच्या पथदर्शक प्रयोगांना सहाय्य केले जाईल. या तांत्रिक कक्षाला या प्रकल्पामार्फत प्रकल्पाचा मध्यावधी आढावा होईपर्यंत आर्थिक सहाय्य केले जाईल, त्यानंतर महाराष्ट्र शासनाच्या निधीतून हा उपक्रम सुरु ठेवणे अपेक्षित आहे.

घटक अ.३.२ पिक विकास परिषद (कमोडिटी स्टुअर्डशिप काउन्सिल):

- राज्यात निवडक पिकांच्या पिक विकास परिषदा (कमोडिटी स्टुअर्डशिप काउन्सिल) स्थापन करणे हा प्रकल्पातील महत्वपूर्ण घटक आहे. ह्या घटका अंतर्गत पिक-मूल्य साखळीतील सर्व प्रमुख भागधारकांना एका समान व्यासपीठावर आणून त्यांच्यातील समन्वयाद्वारे बाजारातील स्पर्धात्मकता वाढविण्याच्या दृष्टीने प्रयत्न करणे हे प्रमुख उद्दिष्ट आहे.
- पिकाच्या मूल्यसाखळीमधील विविध भागीदारांमध्ये सर्वसमावेशक चर्चा घडवून आणणे, त्यांना आवश्यक ते तांत्रिक सहाय्य देणे, तसेच त्याआधारे धोरणात्मक निर्णय घेणे इ. मध्ये पिक विकास परिषदांची महत्वाची भूमिका असणार आहे.
- आंतरराष्ट्रीय स्तरावर विविध देशांत अशा पिक-परिषदा कार्यरत असून त्यामार्फत पिकाच्या मूल्य साखळीच्या सर्वांगीण विकासासाठी सर्वतोपरी प्रयत्न केला जातो.
- स्मार्ट प्रकल्प अंतर्गत अशा आंतरराष्ट्रीय परिषदांच्या धर्तीवर, सार्वजनिक-खासगी क्षेत्राच्या प्रभावी सहभागाद्वारे निवडक पिकांच्या पिक विकास परिषदा स्थापन करण्यावर भर देण्यात येणार आहे.

पिक विकास -परिषदेची प्रमुख उद्दीष्टे

- (अ) विशिष्ट मूल्यसाखळीसाठी दीर्घकालीन धोरण आखून अंमलबजावणी मध्ये सर्व महत्वपूर्ण भागधारकांना सक्रियपणे सहभागी करणे.
- (ब) मूल्यसाखळीमधील कमतरतांचा अभ्यास करणे व त्या दूर करण्यासाठी योग्य ते धोरण अवलंबणे.
- (क) बाजार संधी वृद्धी आराखडा विकसित करण्यासाठी कृषी मूल्यसाखळीतील सर्व भागधारकांमधे परस्पर समन्वय साधणे.
- (ड) मूल्यसाखळ्यांच्या प्रभावी विकासासाठी सर्व स्तरावर आवश्यक तो धोरणनिहाय संवाद साधणे.
- (इ) विविध स्तरावरील अभ्यासातून आलेल्या निष्कर्षांचा प्रसार सामान्य व्यक्तीपर्यंत प्रभावी कार्यक्रम आणि प्रकाशनांद्वारे करणे.

पिक विकास परिषदेची प्रमुख कार्ये -

1	धोरणात्मक सल्लामसलत	5	मूल्य साखळीसाठी आवश्यक ते मानक ठरवणे
2	शेती-बाजार निगडीत प्रचार	6	गुणवत्ता हमी
3	संशोधन आणि विस्तार	7	उत्पादन प्रक्रिया व उत्पादक पडताळणी
4	माहिती आणि तंत्रज्ञान वापर वाढवणे	8	पर्यावरण आणि सामाजिक सुरक्षितता

पिक विकास परिषदेतील मुख्य भागीदार

- महाराष्ट्र सरकार: राज्य, जिल्हा व स्थानिक पातळीवरील संबंधित विभागाचे अधिकारी

- **खाजगी क्षेत्र:** विविध पिकांमध्ये काम करणाऱ्या जागतिक व देशांतर्गत कंपनी (लघु व मध्यम उद्योजक तसेच वित्त व वाहतूक सेवा पुरविणाऱ्या व्यावसायिक संस्था)
- **समुदाय आधारित संस्था:** शेतकरी उत्पादक संस्था, प्रभाग संघ, समुदाय व्यवस्थापित संसाधन केंद्र, प्राथमिक शेती सहकारी संस्था
- **नागरी संस्था:** स्वयंसेवी संस्था / ना-नफा संस्था / उत्पादक संघटना / ग्राहक मंच / कृषी व्यावसायिक
- **संशोधन संस्था / प्रशिक्षण आणि विस्तार सेवा प्रदाता:** शैक्षणिक संस्था, संशोधन संस्था आणि कृषी क्षेत्रातील तज्ज्ञ

पिक विकास परिषद मार्फत शेतकऱ्यांना होणारा लाभ

1. बाजाराभिमुख शेती-व्यवसाय बदल तांत्रिक सहाय व मार्गदर्शन
2. पिकाच्या स्थानिक व अंतरराष्ट्रीय बाजारपेठेविषयी सखोल माहिती
3. शेतीमालाच्या लागवड, काढणी व काढणी-पश्चात तंत्रज्ञानातील नवीन मानक व कार्यप्रणाली विषयी मार्गदर्शन
4. शेतीमालाचे उत्पादन वृद्धी तसेच बाजार मूल्य विषयी अद्ययावत माहिती.
5. आधुनिक तंत्रज्ञानाचे प्रशिक्षण व क्षमता बांधणी.
6. मूल्य साखळीतील सर्व भागधारकांमार्फत माहिती व तंत्रज्ञानाचे समन्वयातून शेतकऱ्यांना अधिक आर्थिक मोबदला मिळेल.
7. संघटीत प्रणालीद्वारे उत्पादक व खरेदीदार यांची शेतीमालाच्या विक्री, प्रक्रिया, निर्यात व गुणवत्ता संवर्धन यामध्ये भागीदारी.

घटक ब.1 मुल्यसाखळी विकास शाळा (Value Chain Development School-VCDS):

“मुल्यसाखळी म्हणजे शेतमालाच्या उत्पादनापासून उपभोगपर्यंत सर्व कार्याची व ती कार्ये करणाऱ्या सर्व घटकांची साखळी होय. या साखळीमुळे उत्पादीत शेतमालाची मालकी एका घटकापासून दुसऱ्या घटकांकडे जाते आणि या प्रक्रियेत शेतमालाच्या किंमतीत वाढ (मुल्यवृद्धी) होत जाते.” या साखळीत शेतमालाच्या उत्पादनपूर्व कृषि निविष्टा पुरवठा करणाऱ्यापासून शेतमालाचा उपभोग घेणाऱ्या ग्राहकापर्यंत सर्व घटकांचा व त्यांच्या कार्याचा समावेश होतो. उदा. बियाणे खते उत्पादक व विक्रेते, शेतमाल उत्पादक शेतकरी, वाहतूकदार, आडते, खरेदीदार व्यापारी, प्रक्रिया उद्योग, निर्यातदार, घाऊक विक्रेते, किरकोळ विक्रेते आणि ग्राहक हे मुल्यसाखळीतील प्रमुख घटक असून त्याशिवाय काही पुरक घटकांमध्ये बँका, विमा कंपन्या इ. घटकांचा समावेश होतो. हे घटक मुल्यसाखळीतील कोणत्याना कोणत्या तरी कार्यासाठी जबाबदार असतात.

मुल्यसाखळी विकासासाठी या साखळीतील सर्व घटकांनी एकमेकांच्या अडचणी समजून घेवून सगळ्यांसाठी एकमेकांना पुरक अशी व्यवस्था निर्माण अपेक्षित आहे. सर्व घटकांना एका मंचावर आणून एकमेकांना पुरक व्यवस्थेच्या माध्यमातून संपूर्ण मुल्यसाखळी कार्यक्षम करणे म्हणजेच मुल्यसाखळी विकसीत करणे होय. तथापि शेतमाल मुल्यसाखळीतील सर्व घटकांना एकत्र आणणारी अशी यंत्रणा अथवा असा कार्यक्रम तसेच मुल्यसाखळीतील त्रुटी दुर करण्यासाठी अशी योजना उपलब्ध नाही. कृषि आधारीत विस्ताराचा कार्यक्रम राबविणे ही काळाची गरज आहे आणि असा कार्यक्रम स्मार्ट अंतर्गत “मुल्यसाखळी विकास शाळा (Value Chain Development School - VCDS) या घटकाच्या माध्यमातून राबविण्यात येणार आहे.

➤ **मुल्यसाखळी विकास शाळा (Value Chain Development School - VCDS) :-** स्मार्ट प्रकल्पांतर्गत कृषि विस्तारासाठी “मुल्यसाखळी विकास शाळा” ही संकल्पना नव्याने राबविण्यात येत आहे. सध्या कृषि विभाग व आत्मा मार्फत विविध योजनांमध्ये कृषि विस्ताराचे प्रमुख साधन म्हणून “शेतीशाळा” राबविण्यात येत आहेत. शेती शाळेमध्ये पिकांच्या उत्पादन वाढीसाठी तंत्रज्ञान प्रसारावर भर देण्यात येतो. तथापि तंत्रज्ञान प्रसार व उत्पादन वाढी पलीकडे शेतकऱ्यांचे निव्वळ उत्पन्न कसे वाढेल यावरही भर देणे आवश्यक आहे. यापुर्वी MACP प्रकल्पात बाजाराधारित कृषि विस्तारावर (Market Led Extension) भर देण्यात आलेला आहे. यापुढे अधिक सर्व समावेशक अशा “मुल्यसाखळी विकास आधारित कृषि विस्तारावर” (Value Chain Development Led Extension) भर देणे आवश्यक आहे, आणि स्मार्ट प्रकल्पात हे करणे अभिप्रेत आहे.

➤ **मुल्यसाखळी विकास शाळेची उद्दीष्टे:-**

- 1) मुल्यसाखळीतील सर्व घटकांमध्ये समन्वय व विश्वासाहार्यता वाढविणे.
- 2) मुल्यसाखळीतील प्रत्येक घटकाची कार्यक्षमता वाढविणे.
- 3) सर्वांसाठी एकमेकांना पुरक व फायदयाची व्यवस्था निर्माण करणे.

- 4) ग्राहकाने मोजलेल्या रुपयातील / किंमतीतील शेतकऱ्यांचा हिस्सा किंवा वाटा वाढविणे.

स्मार्ट प्रकल्पांतर्गत मुल्यसाखळी विकासाचे उपप्रकल्प हे समुदाय आधारीत संस्था (Community based Organization -CBO) मार्फत राबविले जाणार आहेत. या संस्थांमधील शेतकऱ्यांसाठी “मुल्यसाखळी विकास शाळा” घटकाचे आयोजन करण्याचे प्रस्तावित आहे. हा घटक एकात्मिक कृषि विस्तारासाठी महत्वाचा आहे. पारंपारिकरित्या कृषि विस्ताराचे साधन म्हणून शेतकरी प्रशिक्षण, शेतकरी सहल, कार्यशाळा पिक प्रात्यक्षिके, शेतीशाळा इ. घटक स्वतंत्रपणे राबविणेत येतात. स्मार्ट प्रकल्पात या साधनांचा वापर एकात्मिकरित्या एका विशिष्ट समुदाय आधारीत संस्थेमधील शेतकऱ्यांसाठी एका विशिष्ट पिकाच्या मुल्यसाखळी विकासाचे उद्दीष्ट डोळ्यासमोर ठेवून करण्यात येणार आहे आणि अशा एकात्मिक अंमलबजावणीला “मुल्यसाखळी विकास शाळा ” असे संबोधित करण्यात येत आहे.

➤ **मुल्यसाखळी विकास शाळेचे घटक :-**

- 1) उत्पादन तंत्रज्ञान व बाजार संमेलन :- Tech Market Meet
- 2) बाजाराभिमुख पिक प्रात्यक्षिके :- Market Led Crop Demonstration
- 3) शेतकरी शेतीशाळा :-Farmer Field School
- 4) प्रशिक्षणासह अभ्यास दौरे :- Training Cum Exposure Visits
 - i. राज्यांतर्गत प्रशिक्षणासह अभ्यास दौरे - Within State Training Cum Exposure Visits
 - ii. राज्याबाहेरील प्रशिक्षणासह अभ्यास दौरे - Out of State Training Cum Exposure Visits
 - iii. परदेशातील प्रशिक्षणासह अभ्यास दौरे - International Training Cum Exposure Visits
- 5) विविध बाजारपेठांच्या आवश्यकतेनुसार लागणारे गॅप प्रमाणपत्र सैद्धीय प्रमाणीकरण इ. उपक्रम - GAP Certification, Food Security, Traceability, Organic Certification etc.
- 6) उपप्रकल्प अंमलबजावणीतील तांत्रिक कर्मचाऱ्यांसाठी आंतरराष्ट्रीय अभ्यास दौरे - International Exposure Visits for Technical Staff

घटक ब. 1.1 व ब. 1.2 उत्पादक भागीदारी उपप्रकल्प (Productive Partnership-PP) व बाजार संपर्कवाढ उपप्रकल्प (Market Access Plan-MAP)

स्मार्ट प्रकल्पांतर्गत उत्पादक भागीदारी उपप्रकल्प (PP) आणि बाजार संपर्कवाढ उपप्रकल्प (MAP) या दोन प्रकारचे उपप्रकल्प राबविण्यासाठी समुदाय आधारित संस्था (सीबीओ) व संस्थात्मक खरेदीदार यांचेकडून वेळोवेळी जाहीरात प्रकाशित करून अर्ज मागविण्यात येणार आहेत. सदर अर्ज हे विविध पिके (शेतमाल), शेळ्या व परसबागेतील कुक्कुटपालन यांच्या मूल्यसाखळी विकास उपप्रकल्पांसाठी आहेत. ऊस, दुग्धव्यवसाय, रेशीम उद्योग, बांबू तसेच व्यवसायिक कुक्कुटपालन प्रकल्प यांना स्मार्ट प्रकल्पांतर्गत लाभ देय नाही.

अर्ज करण्यास पात्र लाभार्थी समुदाय आधारित संस्था:- यामध्ये आत्मा नोंदणीकृत शेतकरी गट (FG), शेतकरी उत्पादक कंपनी (FPC) आणि त्यांचे फेडरेशन्स, महाराष्ट्र ग्रामीण जिवनोन्नती अभियाना अंतर्गत स्थापित प्रभाग संघ (CLF), महिला आर्थिक विकास महामंडळाकडून स्थापित लोकसंचलीत साधन केंद्र (CMRCs) यांचा समावेश आहे.

वर नमूद केल्याप्रमाणे जाहिरातीनुसार मागविण्यात येणारे अर्ज हे पात्र संस्थांची प्राथमिक निवड करण्यासाठी आहेत. प्रकल्पाच्या मदतीने निवड झालेल्या संस्थेचा “सविस्तर प्रकल्प आराखडा” (Full Project Proposal-FPP) तयार करण्यात येईल. तथापि उपरोक्त पैकी ज्या संस्थांची नोंदणी खालील पैकी एका कायद्यांतर्गत नसेल अशा संस्थांना “सविस्तर प्रकल्प आराखडा” तयार करण्यापूर्वी खालील पैकी एका कायद्याखाली नोंदणी करावी लागेल.

- १) कंपनी कायद्यांतर्गत शेतकरी उत्पादक कंपनी,
- २) संस्था नोंदणी अधिनियम १८६० अंतर्गत संस्था,
- ३) महाराष्ट्र सहकार कायदा (प्रकल्पामार्फत प्रकाशित होणाऱ्या पहिल्या जाहिरातीमध्ये सहकार कायद्यामध्ये नोंदणी झालेल्या/ प्राथमिक कृषि पतपुरवठा संस्थांचा यामध्ये समावेश नाही)

अर्ज करण्यास पात्र संघटित /संस्थात्मक खरेदीदार (फक्त उत्पादक भागीदारी उपप्रकल्प (PP) साठी):- यामध्ये कॉर्पोरेट्स/ प्रक्रियादार/ निर्यातदार/ लहान व मध्यम उद्योजक / व्यवसायिक/ स्टार्टअप्स किंवा संघटित किरकोळ विक्री साखळ्या इत्यादींचा समावेश आहे. या मूल्यसाखळी विकासाच्या उपप्रकल्पा मधून वर नमूद खरेदीदारांना आवश्यक दर्जाचा आणि त्यांना आवश्यक प्रमाणात शेतमालाचा सातत्यपूर्ण पुरवठा होईल असे अपेक्षित आहे. त्यामुळे एकूणच उत्पादक आणि खरेदीदार यांचेसाठी पूरक अशी मूल्यसाखळी विकसित होईल. **स्मार्ट प्रकल्पामधून थेट अनुदान फक्त उत्पादक संस्थांना मिळेल आणि खरेदीदारांना अनुदान मिळणार नाही.** तथापि खरेदीदारांना मूल्यसाखळी विकासाचा प्रकल्प अहवाल तयार करताना शक्य तिथे कृषि व संलग्न विभागांच्या अन्य योजना व प्रकल्पाचा लाभ घेता येईल. सदर अनुदान हे स्पर्धात्मक असून प्राप्त होणाऱ्या प्रस्तावांमध्ये उत्कृष्ट प्रस्तावासाठी उपलब्ध होईल.

उत्पादक भागीदारी उपप्रकल्प (Productive Partnership-PP):

उत्पादक भागीदारी उपप्रकल्पामध्ये तीन मुख्य भागीदारांचा समावेश आहे. यात प्रामुख्याने समुदाय आधारित संस्था किंवा सीबीओचा समूह, एक किंवा अधिक खरेदीदार आणि प्रकल्प हे समाविष्ट आहेत. वरील तीनही भागधारक हे व्यवसाय प्रस्तावाद्वारे किंवा व्यवसाय आराखड्याच्या माध्यमातून एकमेकांशी जोडले जाणार आहेत. व्यवसाय आराखड्यामध्ये समुदाय आधारित संस्थांना नविन संस्थात्मक खरेदीदारासमवेत संबंध दृढ करणेसाठी / पर्यायी बाजारपेठेत प्रवेश मिळणेसाठी आवश्यक घटकांचा, पायाभूत सुविधांचा समावेश करण्यात येईल. त्यामुळे उत्पादकांच्या क्षमतेत व कौशल्यात वाढ होईल. शेतकऱ्यांचे प्रतिनिधीत्व करीत असलेल्या समुदाय आधारित संस्था आणि कॉर्पोरेट्स, प्रक्रियादार, निर्यातदार, स्टार्टअप्स, अॅग्री-एसएमई-लीडफर्म, संघटीत खरेदीदार यांच्यात उत्पादक भागीदारी उपप्रकल्प (पीपी) विकसित करण्यासाठी प्रकल्पामार्फत फक्त सीबीओंना तांत्रिक आणि आर्थिक सहाय्य केले जाईल. याद्वारे उत्पादक व खरेदीदारांमध्ये दीर्घकाळ टिकाऊ, शाश्वत आणि व्यावसायिक संबंध विकसित करण्याचे उद्दिष्ट आहे. याद्वारे सहभागी भागीदारांना स्पर्धात्मक किंमत/ दर, उत्पादकता, गुणवत्ता व विक्रीचे प्रमाण सुधारण्यास मदत होईल.

उपप्रकल्पाच्या व्यवसाय आराखड्याची अंमलबजावणी करताना उत्पादक गुंतवणूक (काढणीपश्चात, प्रक्रिया आणि विपणन बाबीसाठी मुलभूत सुविधा), तांत्रिक सहाय्य (क्षमता बांधणी आणि मूल्यसाखळी विकास शाळा (व्हीसीडीएस) या घटकांना अर्थसहाय्य करण्यात येईल. या भागीदारी उपप्रकल्पाद्वारे शेतकऱ्यांची आर्थिक, सामाजिक प्रगती साध्य करणेसाठी आवश्यक उपाय प्रस्तावित करावयाचे आहेत. या पायाभूत गुंतवणूकीसाठी प्रकल्पाकडून व्यवहार्यता अंतर निधीनुसार अनुदान जास्तीत जास्त 60% दिले जाईल. उर्वरित निधी सीबीओ मार्फत उभारणे अपेक्षित आहे. **उपप्रकल्पासाठी बँक कर्ज घेणे बंधनकारक नाही.** उत्पादक भागीदारी उपप्रकल्प हे एक बाजार जोडणीचे साधन आहे. नाशवंत पिके, काढणीनंतर लगेच प्रक्रिया आवश्यक असणारे पिके, ज्या उत्पादनामध्ये उत्पादक आणि खरेदीदार यांच्यातसमन्वय असणे आवश्यक आहे अशी पिके, गुणवत्तेनुसार उत्पादने इ.साठी हे भागीदारी उपप्रकल्प उपयुक्त आहे. उत्पादक भागीदारी उपप्रकल्पामुळे खरेदीदारांना आणि विक्रेत्यांना दीर्घकाळ शाश्वत भागीदारी विकसित करण्यास मदत होईल. जेणेकरून खरेदीदारास विश्वासार्थ दर्जेदार शेतमालाचा पुरवठा होईल आणि विक्रेत्यांना (समुदाय आधारित संस्थांना) अधिकच्या किंमतीसह खात्रीशीर बाजारपेठ उपलब्ध होईल. अशाप्रकारे दोन्ही भागीदारांसाठी फायदयाची परिस्थिती निर्माण होणेस मदत होईल.

अ. उत्पादक भागीदारी उपप्रकल्पांसाठी कोण अर्ज करू शकतो:-समुदाय आधारित संस्थेमध्ये शेतकरी उत्पादक कंपनी (FPC) आणि त्यांचे फेडरेशन्स, महाराष्ट्र ग्रामीण जिवनोन्नती अभियाना अंतर्गत स्थापित प्रभाग संघ (CLF), महिला आर्थिक विकास महामंडळाकडून स्थापित लोकसंचलीत साधन केंद्र (CMRCs) आणि आत्मा नोंदणीकृत शेतकरी गट (FIG) उत्पादक भागीदारी उपप्रकल्पासाठी अर्ज करू शकतात.

आ.उत्पादक भागीदारी उपप्रकल्पांसाठी सीबीओ निवडीचे निकष:-

- १) संस्था कायदेशीरित्या नोंदणीकृत असावी. नोंदणी प्रमाणपत्र ऑनलाईन अर्ज करताना अपलोड करावयाचे आहे. सनदी लेखापालाव्दारे लेखापरीक्षण केलेले असावे.
- २) शेतकरी उत्पादक कंपनीचे किमान 250 भागधारक / सदस्य असणे आवश्यक आहे. (शेतकरी उत्पादक कंपनीच्या भागधारकांची नोंदणी आरओसीकडे झालेली असावी.) लोकसंचलीत साधन केंद्र, प्रभाग संघ यांचे किमान 100 बचत गट सदस्य असणे आवश्यक आहे. फेडरेशनसाठी 10 संस्थात्मक सदस्य असणे आवश्यक आहे. आत्मा नोंदणीकृत शेतकरी गटांच्या बाबतीत किमान सदस्य संख्या 20 असणे आवश्यक आहे.
- ३) संस्थेच्या लेखापरीक्षण अहवालात लक्षणीय लेखाआक्षेप नसावेत.
- ४) संस्था कोणत्याही कर्जाची थकबाकीदार नसावी.
- ५) मागील 3 वर्षांपैकी एका वर्षात किमान रु.5.00 लाखा पेक्षा जास्त उलाढाल सनदी लेखापरीक्षकाच्या लेखापरीक्षण अहवालात असावी.

उपरोक्त निवडीचे निकष अनिवार्य आहेत. तथापि संस्था निवडीसाठी खालीलप्रमाणे प्राधान्यक्रम लावण्यात येईल.

- i. ज्या संस्थांमध्ये मागील 2 वर्षांमध्ये सातत्याने सभासदांची वाढ झालेली आहे.
- ii. ज्या संस्थांनी खरेदीदारासमवेत सामंजस्य करार केलेला आहे.
- iii. ज्या संस्थांना सामुहिक खरेदी किंवा विक्रीचा मागील अनुभव आहे.
- iv. ज्या संस्थेकडे स्वतःची जागा (संस्थेच्या नावाने 7/12 उतारा) असेल त्यांना प्राधान्य देण्यात येईल. ज्या संस्थेकडे स्वतःची जागा नसेल त्यांनी उपप्रकल्प मंजुरीनंतर किमान 30 वर्षांचा दुय्यम निबंधकाकडे नोंदणीकृत भाडे करारनामा करणे अपेक्षित आहे.
- v. ज्या समुदाय आधारीत संस्थांनी आतापर्यंत प्राप्त झालेला नफा भागधारकांना लाभांश स्वरूपात वाटप केला असेल त्या संस्थांच्या उपप्रकल्पांना प्राधान्य देण्यात येईल. तसेच उपप्रकल्प मंजुरीनंतर संस्थांना प्राप्त होणाऱ्या नफ्यापैकी किमान 25% नफा भागधारकांना लाभांश स्वरूपात वाटप करण्याबाबत संस्थेची लेखी हमी व सर्वसाधारण सभेचा ठराव सीबीओने सादर करणे अपेक्षित आहे.
- vi. ज्या संस्थेमध्ये
 - 1) 80 % अत्यल्प व अल्पभुधारक शेतकरी सदस्य आहेत.
 - 2) 6 % अनुसुचित जमाती उत्पादक शेतकरी सदस्य आहेत.
 - 3) 7 % अनुसुचित जाती उत्पादक शेतकरी सदस्य आहेत.
 - 4) 30 % महिला शेतकरी सदस्य आहेत.

इ) उत्पादक भागीदारी उपप्रकल्पांसाठी संभाव्य खरेदीदारांच्या निवडीचे निकष:-

- i. खरेदीदारास कायदेशीररीत्या नोंदणीकृत संस्था असणे आवश्यक आहे. खरेदीदार व्यवसायीक व आर्थिकदृष्ट्या सक्षम व वार्षिक उलाढाल रु.50.00 लाखापेक्षा जास्त असावी.
- ii. ज्या खरेदीदारांनी यापूर्वीच उत्पादकांशी भागीदारी / सहयोग करून व्यवसाय केलेला आहे त्यांना प्राधान्य दिले जाईल.
- iii. जर संस्था ही स्टार्टअप असेल तर भारत सरकार किंवा महाराष्ट्र शासनाकडे नोंदवलेली असली पाहिजे.

ई) उत्पादक भागीदारी उपप्रकल्पांसाठी स्मार्ट प्रकल्पाचे अनुदान: -

जे प्रस्ताव तांत्रिक व आर्थिकदृष्ट्या योग्य असतील तथापि वित्तीयदृष्ट्या व्यवहार्य नसतील त्यांना व्यवहार्यता अंतर निधी (VGF) नुसार अनुदान देय आहे. अनुदान मर्यादा जास्तीत जास्त ६०% पर्यंत आहे. सीबीओएस उर्वरित रक्कम उभारणी करणे आवश्यक आहे.

बाजार संपर्कवाढ उपप्रकल्प (Market Access Plan-MAP):

या प्रकारच्या उपप्रकल्पात समुदाय आधारीत संस्था निश्चित असेल तथापि खरेदीदार निश्चित केलेला नसेल, परंतू समुदाय आधारीत संस्थेने उत्पादीत केलेला शेतमाल कोणत्या नवीन बाजारात विक्री करावयाचा तो बाजार निश्चित केलेला असेल. समुदाय आधारीत संस्था नविन बाजारपेठेत प्रवेश करणेसाठी प्राधान्याने महाराष्ट्रा बाहेर किंवा परदेशात निर्यातीसाठी बाजाराच्या विशिष्ट गरजा पूर्ण करण्यासाठी बाजार संपर्कवाढ उपप्रकल्प विकसित करू शकतात. यामुळे विद्यमान मूल्यसाखळी किंवा नवीन मूल्यसाखळी विकसित होवून उत्पादकांना अधिकतम परतावा मिळणेसाठी मदत होईल. नविन बाजारपेठांमध्ये प्रवेश करण्यासाठी मूल्यसाखळीत आवश्यक असलेल्या अनेक घटकांना बाजार संपर्क वाढ उपप्रकल्पामध्ये (Market Access Plan) खालील प्रमाणे सहाय्य केले जाईल.

- उत्तम कृषिपध्दती (GAP), चांगले स्वच्छता आचरण (GHP), चांगल्या उत्पादन प्रक्रिया (GMP) आणि इतर संबंधित जागतिक मानके अवलंब करणे.
- पायाभूत सुविधेतर्गत संकलन केंद्रे, प्राथमिक प्रक्रिया केंद्रे, काढणीपश्चात सुविधा, साठवणूक आणि प्रक्रियेत सुधारित तंत्रज्ञानाचा अवलंब करणे.
- लक्ष्य केलेल्या बाजारपेठेतील अन्नसुरक्षा मापदंड स्विकारणे.
- विपणन उपक्रमांतर्गत-व्यापार मेळावे, महोत्सव, बाजार जाहिरात, ब्रँड डेव्हलपमेंट इत्यादीद्वारे ग्राहक संपादन करणे.
- मूल्यसाखळीत समाविष्ट झालेल्या घटकांचे क्षमता कौशल्य आधारीत प्रशिक्षणाद्वारे क्षमता वाढविणे.

अ. बाजार संपर्कवाढ उपप्रकल्पांसाठी कोण अर्ज करू शकतो: -समुदाय आधारीत संस्थांमधील शेतकरी उत्पादक कंपन्या (FPCs) व त्यांचे फेडरेशन्स, महाराष्ट्र ग्रामीण जिवनोन्नती अभियाना अंतर्गत स्थापित प्रभाग संघ (CLF), महिला आर्थिक विकास महामंडळाकडून स्थापित लोकसंचलीत साधन केंद्र (CMRCs), आत्मा नोंदणीकृत शेतकरी गट, व्हीएसटिएफद्वारे प्रेरित शेतकरी गट/ उत्पादकगट / महिला गट तसेच उत्पादकांचे संघ / संघटना जसे की, MRDBS, Mahagrapes, Mahaanaar, Mahabanana, Mahaorange, Mahalime, Mahamango, Vegetables growers, Associations इ. हे देखील अर्ज सादर करू शकतात.

आ. बाजार संपर्कवाढ उपप्रकल्पांसाठी सीबीओ निवडीचे निकष :-

- i. संस्था कायदेशीरित्या नोंदणीकृत असावी. नोंदणी प्रमाणपत्र ऑनलाईन अर्ज करताना अपलोड करावयाचे आहे. सनदी लेखापालाद्वारे लेखापरीक्षण केलेले असावे.
- ii. **सदस्यसंख्या:-** बाजार संपर्कवाढ उपप्रकल्पामध्ये खरेदीदारा ऐवजी बाजारावर लक्ष्य केंद्रित असल्याने निवडल्या जाणाऱ्या बाजाराच्या गरजा भागविण्यासाठी आवश्यक त्याप्रमाणात पुरेसे उत्पादन असणे आवश्यक आहे. सबब फळे व भाजीपाला उपप्रकल्पासाठी किमान ७५० सभासद आणि धान्य व कडधान्य उपप्रकल्पासाठी २००० सभासद असणे बंधनकारक आहे. बाजार संपर्कवाढ उपप्रकल्पामध्ये विशेषतः महाराष्ट्राबाहेरील बाजारपेठेचे लक्ष राहिल. उपप्रकल्पासाठी एक सीबीओ किंवा सीबीओ

- फेडरेशन (फेडरेशनमध्ये 10 पेक्षा जास्त संस्था असाव्यात), उत्पादक संघ अर्ज करू शकतात. वेगवेगळ्या प्रकारचे सीबीओ एकत्र येऊन एकाच उत्पादनासाठी बाजाराच्या आवश्यकता समजून घेऊन अर्ज सादर करू शकतात.
- iii. संस्थेच्यामागील दोन वर्षांत वार्षिक सर्वसाधारण सभा होवून संबंधित प्राधिकाऱ्यास इतिवृत्त सादर केलेले असावे.
 - iv. संस्थेची मागील वर्षात किमान रुपये २५.०० लाखापेक्षा जास्त उलाढाल लेखापरीक्षण अहवालानुसार असावी. संस्थेच्या लेखापरीक्षण अहवालात लक्षणीय लेखा आक्षेप नसावेत. तसेच संस्था कोणत्याही कर्जाची थकबाकीदार नसावी.
 - v. प्रस्ताव सादर करतेवेळी ज्या संस्थांमध्ये मागील 2 वर्षांमध्ये सातत्याने सभासदांची वाढ झालेली आहे त्या संस्थांना प्राधान्य दिले जाईल.
 - vi. ज्या संस्थांना सामुहिक खरेदी किंवा विक्रीचा मागील अनुभव आहे अशा संस्थांना प्राधान्य असेल.
 - vii. ज्या संस्थेकडे स्वतःची जागा (संस्थेच्या नावाने 7/12 उतारा) असेल त्यांना प्राधान्य देण्यात येईल. ज्या संस्थेकडे स्वतःची जागा नसेल त्यांनी उपप्रकल्प मंजुरीनंतर किमान 30 वर्षांचा दुय्यम निबंधकाकडे नोंदणीकृत भाडे करारनामा करणे अपेक्षित आहे.
 - viii. ज्या समुदाय आधारीत संस्थांनी आतापर्यंत प्राप्त झालेला नफा भागधारकांना लाभांश स्वरूपात वाटप केला असेल त्या संस्थांच्या उपप्रकल्पांना प्राधान्य देण्यात येईल. तसेच उपप्रकल्प मंजुरीनंतर संस्थांना प्राप्त होणाऱ्या नफ्यापैकी किमान 25% नफा भागधारकांना लाभांश स्वरूपात वाटप करण्याबाबत संस्थेची लेखी हमी व सर्वसाधारण सभेचा ठराव सीबीओने सादर करणे अपेक्षित आहे.
 - ix. सीबीओ स्वतः परदेशी बाजारपेठेत उत्पादनाची निर्यात करणार असतील तर गट /संघटना/फेडरेशनच्या किमान एका सीबीओकडे परदेशी बाजारात उत्पादनच्या निर्यातीसाठी आवश्यक परवानग्या, परवाने असावेत.

इ. बाजार संपर्कवाढ उपप्रकल्पांसाठी बाजार निवड:- समुदाय आधारित संस्थेने निवडलेल्या उत्पादनांसाठी देशांतर्गत किंवा निर्यात क्षेत्रातील विशिष्ट बाजाराला लक्ष्य करणारे बाजार संपर्कवाढ उपप्रकल्प विकसित केले पाहिजेत.

➤ देशांतर्गत बाजारपेठेची निवड खालील बाबींवर केली पाहिजे.

- i. बाजारपेठेची मागणी / खरेदी क्षमता, गुणवत्तेचे निकष, स्पर्धात्मक शेतमालाचे दर व इतर बाबी
- ii. बाजारपेठेची विश्वासार्हता
- iii. व्यवहाराच्या अटी, शर्ती
- iv. मागील ३ ते ४ वर्षातील अनुभव
- v. मागणीचा हंगाम

- निर्यातीसाठी बाजाराची निवड खालील बाबींवर केली पाहिजे.
 - i. बाजाराची मागणी / खरेदी क्षमता - उत्पादन निर्यात करण्यासाठी पुरेशी मागणी, निर्यात कालावधी
 - ii. दर / किंमत, गुणवत्ता, अन्न सुरक्षा मानके आणि इतर बाजाराच्या आवश्यकतेच्या बाबतीत स्पर्धात्मकता
 - iii. आयात करणाऱ्या देशाशी व्यापार संबंध
 - iv. बाजारपेठेची सत्यता आणि आयातदाराचा खरेपणा
 - v. एमआरएल, प्रतिबंधित कीड / रोग आणि रसायने
 - vi. उत्पादन आणि निर्यातीसाठी शिष्टाचाराची (प्रोटोकॉल) उपलब्धता.

ई) बाजार संशोधनासाठी अनुदान:-बाजाराविषयी सविस्तर माहिती प्राप्त करणेसाठी बाजार संशोधन आवश्यक असल्यास, मंजूरीनंतर स्मार्ट प्रकल्प बाजार संशोधनास उपप्रकल्प किंमतीच्या 2% किंवा वास्तविक खर्चाच्या 100% जास्तीत जास्त रु. 10.00 लाख अर्थसहाय्य करेल.

उ) बाजार संपर्कवाढ उपप्रकल्पांसाठी स्मार्ट प्रकल्पाचे अनुदान: - जे प्रस्ताव तांत्रिक व आर्थिकदृष्ट्या योग्य असतील तथापि वित्तीयदृष्ट्या व्यवहार्य नसतील त्यांना व्यवहार्यता अंतर निधी (VGF) नुसार अनुदान देय आहे. अनुदान मर्यादा जास्तीत जास्त ६०% पर्यंत आहे. सीबीओस उर्वरित रक्कम उभारणी करणे आवश्यक आहे.

उपघटक ब 1.3 पूरक व नाविण्यपूर्ण गुंतवणूक उप-प्रकल्प (CII):

प्रकल्पात अंतर्भूत असलेल्या पिकांच्या मूल्यसाखळी गुणवत्तापूर्ण व शाश्वत होण्यासाठी नाविण्यपूर्ण तंत्रज्ञानाचा वापर होणे आवश्यक आहे. अशा तंत्रज्ञानाची चाचणी करणे, प्रसार करणे आणि अवलंब करणे यासाठी तसेच उत्पादक भागीदारी उपप्रकल्प (PP) आणि बाजार संपर्क वाढ प्रकल्प (MAP) यांना पूरक म्हणून पूरक व नाविण्यपूर्ण गुंतवणूक उप-प्रकल्प राबविले जातील. यामध्ये (i) उत्पादनमूल्य वाढविणे आणि (ii) फायदेशीर बाजारपेठांमध्ये प्रवेश करू शकणारी आणि कमी कालावधीत अधिक आर्थिक नफा मिळवून देणारी नवीन उत्पादने आणि संकल्पना (जसे IT, Block-chain इ.) या बाबींचा विशेषतः समावेश असेल. उत्पादक भागीदारी उपप्रकल्प (PP) आणि बाजार संपर्क वाढ प्रकल्प (MAP) अंतर्गत भागीदारींना सहाय्यभूत ठरणा-या तंत्रज्ञानाचा अवलंब करण्यासाठी या प्रकारच्या भागीदारीस पूरक उपप्रकल्पांना प्राधान्य दिले जाईल. अशा उप-प्रकल्पांमध्ये अधिक मदतीची गरज आहे असे निदर्शनास आल्यास, अशा उपप्रकल्पांना अतिरिक्त अनुदान देण्यात येईल.

पूरक व नाविण्यपूर्ण गुंतवणूक उप-प्रकल्प (CII) चे संभाव्य लाभार्थी -

उत्पादक भागीदारी उपप्रकल्प (PP) आणि बाजार संपर्क वाढ प्रकल्प (MAP) अंतर्गत सहाय्यभूत समुदाय आधारीत संस्था (CBOs): सहाय्य प्राप्त झालेल्या समुदाय आधारीत संस्थानाच (CBOs) नाविण्यपूर्ण तंत्रज्ञानाचा अवलंब करण्यासाठी प्राधान्यक्रमाने लाभ मिळेल.

पूरक व नाविण्यपूर्ण गुंतवणूकीच्या (CII) द्वारे फायदेशीर बाजारपेठेत प्रवेश आणि अधिक आर्थिक परतावा मिळेल. याद्वारे मिळणारे निवडीचे निकष व आर्थिक सहाय्य देण्याची पद्धती हे उत्पादक भागीदारी उपप्रकल्प (PP) आणि बाजार संपर्क वाढ प्रकल्प (MAP) सारखेच असेल. मात्र या परिस्थितीत अशा संस्थांना रु. ५० लक्ष किंवा (VGF) ६० टक्के व्यवहार्यता आंतरनिधी (VGF) यापैकी जे न्युनतम असेल ते आर्थिक सहाय्य म्हणून प्रदान येईल.

पिकांचे वाण व जनावरांच्या प्रजाती यांची आयात -

व्यावसायिकदृष्ट्या महत्वाच्या पिकांचे वाण व जनावरांच्या प्रजाती यांची आयात, व त्या अनुषंगाने तंत्रज्ञानाची आयात करण्यासाठी या उपप्रकल्पाद्वारे सहाय्य करण्यात येईल. सदरचा प्रस्ताव समुदाय आधारीत (CBOs) संस्था, सरकारी किंवा खाजगी संशोधन संस्थांद्वारे राबविला जाऊ शकतो. प्रस्तावाद्वारे निवडण्यात आलेल्या प्रकल्पांना एकतर विद्यमान सरकारी योजनांच्या अभिसरणाद्वारे किंवा प्रकल्प अनुदानातून अंशतः सहाय्य प्रदान करण्यात येईल.

उप-प्रकल्पांची अंमलबजावणी - सदर उप-प्रकल्पाची अंमलबजावणी ही विद्यमान उत्पादक भागीदारी उपप्रकल्प (PP) आणि बाजार संपर्क वाढ प्रकल्प (MAP) साठी अतिरिक्त उपप्रकल्प म्हणून करण्यात येईल.

उपघटक ब.1.4 सार्वजनिक पायाभूत सुविधांमध्ये गुंतवणूकीस प्राधान्य -

हा घटक प्राधान्यकृत मूल्य सांखळ्याची कार्यक्षमता तसेच हवामानातील बदलांमुळे मूल्यसाखळीवर होणाऱ्या परिणामांबाबत आवश्यक असलेल्या सार्वजनिक पायाभूत सुविधांमधील (नवीन किंवा पुनर्वसन) प्राथमिक गुंतवणूकीसाठी बांधकाम, वस्तू आणि सल्लागार सेवांना वित्तपुरवठा करेल. ही गुंतवणूक (i) सॅनेटरी आणि फायटोसॅनेटरी (एसपीएस) आव्हाने हे राज्यातील उत्पादक, प्रक्रिया आणि निर्यातदार यांच्यासमोर असलेल्या स्पर्धाक्षम आव्हानांच्या एक भाग आहे आणि (ii) सध्या मूल्यसाखळीमधील असलेल्या उणीवा यासाठी सार्वजनिक सूविधा पुरविणे गरजेचे आहे. तसेच प्रकल्पांतर्गत राबविण्यात येणारे उप-प्रकल्पांच्या क्षमतेच्या पलीकडे असलेले व उप-प्रकल्पांच्या व्यवहार्यतेशी गरजेचे असलेले सार्वजनिक उपक्रम यांना प्रकल्प सहाय्य करेल. या सार्वजनिक गुंतवणूकीची अंमलबजावणी संलग्न विभाग / एजन्सीच्या जबाबदारीवर असेल आणि त्यात खालील गोष्टींचा समावेश असेल (i) नाशवंत कृषि मालाच्या निर्यातीला समर्थन देण्यासाठी केलेली गुंतवणूक (उदा. नाशवंत कृषि माल कार्गो कॉम्प्लेक्स), (ii) काढणीपश्चात संशोधन, विस्तार व प्रशिक्षण बळकट करणे, (उदा. निर्यातीसाठी समुद्री प्रोटोकॉलचे मानकीकरण, अन्न सुरक्षेसाठी

एफएओसह आघाडीच्या विद्यापीठांचे सहकार्य); आणि (iii) बाजारातील अपयशामुळे खाजगी क्षेत्र पुरवत नसलेल्या प्रमुख खाजगी सेवांच्या तरतूदीसाठी सार्वजनिक-खाजगी भागीदारीच्या चौकटीत केलेली गुंतवणूक (उदा. सूती धाग्याच्या चाचणीसाठी उच्च तंत्रज्ञान प्रयोगशाळेची सुविधा, प्रादेशिक संग्रह, शीतगृहाची सुविधा, रोपवाटीकेमध्ये लागवडीसाठी उत्तम प्रकारची रोपे इ.) प्रकल्प आवश्यक गुंतवणूकींना प्राधान्य देण्यासाठी WTO चे मानक आणि व्यापार विकास सुविधा (एसटीडीएफ) यांनी तयार केलेल्या PIMA या संरचनेचा सहयोग घेण्यात येईल. PIMA संरचनेमध्ये सॅनिटरी आणि फायटोसॅनेटरी (एसपीएस) नियोजन आणि निर्णय घेण्याच्या प्रक्रियेची माहिती देण्यासाठी आणि सुधारणा करण्यासाठी पुरावा-आधारित दृष्टीकोन प्रदान करते. निर्यातीत वाढ, शेती उत्पादकता आणि दारिद्र्य कपात यासह सार्वजनिक धोरणांमध्ये सुधारणा करण्यासाठी एसपीएस मदत होईल. प्रत्येक प्राधान्य गुंतवणूकीसाठी आवश्यक असलेल्या पायाभूत सुविधांसाठी स्वतंत्रपणे निश्चित केल्या जातील आणि व्यवसायातून उद्भवतील आणि बाजाराच्या आवश्यकतेचे मूल्यांकन केले जाईल. व्यवसाय आणि बाजाराच्या गरजांचे मूल्यांकन करणे आणि सुविधा सेवा संरचना पात्र सेवापूरवठादारांद्वारे केली जाईल.

उप-घटक १.४(१) - सार्वजनिक सुविधांमध्ये प्राधान्याने करावयाची गुंतवणूक “स्मार्ट कॉटन”

कापूस हे जागतिक बाजारपेठेशी निगडीत असून त्याचा थेट परिणाम हा अत्यंत व अत्यल्प भूधारक शेतकऱ्यांवर होतो. “कापूस उत्पादक” हा सूती उद्योगाचा मूलभूत पाया आहे. आहे. वस्त्रोद्योगाची कामगिरी मुख्यत्वे कताई उद्योगापर्यंत पोचलेल्या लिंटच्या दर्जेदार मापदंडांवर अवलंबून असते. सद्यस्थितीमध्ये शेतकऱ्यांचा लिन्ट आधारित विपणन प्रक्रियामध्ये सहभाग नाही. तसेच प्रक्रियाकर्त्यांना घनकचरा विरहित स्वच्छ व एकसमान धाग्याचा कापूस मिळत नाही.

“स्मार्ट कॉटन” प्रकल्पांतर्गत सुधारीत शेती व्यवस्थापन तसेच पीक सर्वेक्षण या सारख्या तंत्रज्ञानाचा वापर करून एकसमान धाग्याचा आणि घनकचरा विरहित स्वच्छ कापूस उत्पादित करणे व ट्रेसिबिलिटी आणि ब्रँडिंग या सारख्या अभिनव प्रणालींचा वापर करून कापूस उत्पादक गट/समुदाय आधारित संस्था मार्फत गाठीचे विपणन करणे यावर लक्ष केंद्रित केले जाणार आहे. याप्रकल्पामुळे कापूस उत्पादक तसेच प्रक्रियाकर्ते (स्पिनर्स) या दोघानाही फायदा होणार आहे.

“स्मार्ट कॉटन” ची विशिष्ट उद्दिष्टे:

१. समुदाय आधारित संस्थामार्फत रुईचा मागणी आधारित पुरवठा सुनिश्चित करण्यासाठी कापूस लागवडीचा प्रचार करणे.
२. कापसाच्या गाठींच्या विपणनामध्ये ट्रेसिबिलिटी आणि ब्रँडिंग या सारख्या अभिनव प्रणालींचा वापर करणे.
३. “स्मार्ट कॉटन” च्या ट्रेड मार्क अंतर्गत समुदाय आधारित संस्थामार्फत उत्पादित रुईचे कापूस गाठींत रूपांतर करून विपणन करणे.

४. “स्मार्ट कॉटन” ट्रेड मार्क च्या गाठी खरेदी करण्यासाठी समुदाय आधारित संस्था आणि स्पिनिंग मिल्स यांच्यात थेट ई-कॉमर्स व्यवहारास प्रोत्साहित करण्यासाठी ई-मार्केट सुविधा निर्माण करणे.
५. जिनेर्स, व्यापारी आणि दलाल यांना या ई-मार्केट सुविधेमार्फत कापूस गाठी विक्री करण्याची संधी उपलब्ध करून देणे. उत्पादक शेतकऱ्यांच्या गटालाही या ई-प्लॅटफॉर्मवर, सेंद्रिय कापूस तसेच बेटर कॉटन इनिशिएटिव्ह अंतर्गत उत्पादित होणारा कापूस, त्यांच्या कापसाच्या गाठी स्वरूपात विक्री करण्याची संधी उपलब्ध करून देणे .

हा उपक्रमाची अमलबजावणी विदर्भ, मराठवाडा आणि खानदेशातील कापूस उत्पादन असणाऱ्या जिल्ह्यांमध्ये होणार असून ५ वर्षांच्या कार्यकाळानंतर सुमारे ३,५०,००० शेतकऱ्यांना याचा लाभ मिळेल.

प्रकल्प लाभार्थी:

कृषि विभाग, महाराष्ट्र राज्य ग्रामीण जीवनोन्नती अभियान, महिला आर्थिक विकास महामंडळ व ग्रामीण ग्राम सामाजिक परिवर्तन प्रतिष्ठान यांच्या कार्यक्षेत्रातील महिला व पुरुष कापूस उत्पादक /शेतकरी हे प्रकल्पाचे लाभार्थी असतील. महिलांच्या नावावर शेतजमीन नसली तरी शेतकरी कुटुंबातल्या महिला ह्या प्रकल्पामध्ये सहभागी होवू शकतात.

प्रकल्पाचे घटक :

स्मार्ट कॉटन प्रकल्पात प्रामुख्याने खालील तीन घटकांचा समावेश आहे .

१. कृषि विस्तार: ह्या घटकाअंतर्गत एकसमान धाग्या करिता योग्य बियाण्यांच्या निवडीच्या दृष्टीने पीक सल्ला देणे, दर्जेदार व काडीकचरा विरहित कापूस उत्पादना करिता प्रशिक्षण सहाय्य आणि विस्तार सेवा प्रदान करणे ई बाबींचा अंतर्भाव असेल . या घटकाचे नियंत्रण कृषी विभागाकडे असेल
२. ब्रँडिंग,गुणवत्ता प्रमाणीकरण आणि ट्रेसिबिलिटी : उत्पादित कापसाचे गाठीत रूपांतर करून स्मार्ट कॉटनच्या चिन्हाने सर्व गाठी चिन्हांकित केल्या जातील.
३. ट्रेसिबिलिटी -वेगवेगळ्या टप्प्यावर नमुने काढण्याची यंत्रणा शेती पासून ते गाठी तयार करण्यापर्यंत गुणवत्ता देखरेखीसाठी वापरली जाईल. कापूस धाग्याची गुणवत्ता सुधारण्यासाठी मशीन सेटिंग्स बाबत योग्य तो सल्ला ग्रेडर मार्फत जिनेर ला दिला जाईल. या घटकाचे नियंत्रण महा कॉट विभागाकडे असेल.
४. ई-मार्केट सुविधा: या पोर्टलवर स्मार्ट कॉटन ब्रांडेड गाठींची लिलावाद्वारे विक्री केली जाईल. स्मार्ट कॉटन पोर्टल हे गाठी खरेदी करणारे आणि विक्रेते यांच्यात परस्पर संवाद निर्माण करणारे एक व्यासपीठ असेल. या घटकाचे नियंत्रण महा कॉट विभागाकडे असेल.

“स्मार्ट कॉटन” च्या अंमलबजावणीचा प्रक्रिया प्रवाह खालीलप्रमाणे असेल:

१. कृषि विभाग, महाराष्ट्र राज्य ग्रामीण जीवनोन्नती अभियान, महिला आर्थिक विकास महामंडळ व ग्रामीण ग्राम सामाजिक परिवर्तन प्रतिष्ठान यांच्यामार्फत स्टार रेटिंग असलेल्या जिनिंग मिल्सच्या १५ - २० कि.मी.च्या परिघातील ८-१० गावांची निवड केली जाईल. या गावांमध्ये किमान १२५ कापूस उत्पादक शेतकरी असणे आवश्यक आहे.
२. या गावात स्मार्ट कॉटनबाबत जनजागृती कार्यक्रम / मोहीम राबविली जाईल.
३. एक एकर जमिनीमध्ये स्मार्ट मार्गदर्शक तत्वांनुसार (पीकांच्या जातीची निवड, पीक उत्पादन पद्धती, काढणी व साठवण पद्धती, वाहतूक व विपणन इ.) पीकपद्धतीचा अवलंब करणे याबाबत शेतकऱ्यांची/ कापूस उत्पादकांची सहमति घेतली जाईल.
४. कापूस उत्पादकांची गट निर्मिती केली जाईल. एका गटात २५ शेतकरी (स्त्री / पुरुष) असतील. एका गावात असे एकूण ५ गट तयार केले जातील. प्रत्येक गटासाठी प्रगतशील (लीड) शेतकरी निवडले जातील (स्त्री / पुरुष). गट निर्मितीसंबंधीचे सर्व दस्त ऐवज संग्रहित केले जातील.
५. गावातील सर्व प्रगतशील शेतकऱ्यांच्या समूहामधून ग्राम स्तरांवरील प्रतिनिधींची (स्त्री / पुरुष) निवड केली जाईल.
६. प्रगतशील शेतकरी व गावातील इतर शेतकऱ्यांची हंगामी शेतीशाळा / प्रशिक्षण/ बैठका घेतल्या जातील.
७. एक एकरमागे प्रति शेतकरी सरासरी ५ क्विंटल कापसाचे एकत्रीकरण केले जाईल. प्रत्येक शेतकरी गटामधून (२५ शेतकऱ्यांचे) कापसाचे प्रमाण १२५ क्विंटल असेल आणि पाच गटाचे याप्रमाणे एकूण ६२५ क्विंटल कापसापासून १०० गाठी बनविल्या जातील.
८. सदर गाठी ची विक्री ऑनलाईन स्पॉट मार्केटच्या माध्यमातून करण्यात येईल.

ह्या उपक्रमामुळे शेतकरी (महिला व पुरुष) यांना होणारे फायदे :

- पोर्टलमार्फत सरकीची विक्री
- तारण कर्ज पावती
- स्थान निहाय स्मार्ट कॉटन ऑनलाईन स्पॉट मार्केटच्या माध्यमातून गाठी विक्री तसेच स्पिनर्सना एकसमान धाग्याचा, काडीकचरा विरहित व दर्जेदार कापूस मिळेल

प्रकल्प अंमलबजावणी कक्षाची भूमिका:

कृषी विभाग, महाराष्ट्र राज्य ग्रामीण जीवनोन्नती अभियान, महिला आर्थिक विकास महामंडळ व ग्रामीण ग्राम सामाजिक परिवर्तन प्रतिष्ठान (या विभागांद्वारे स्थापित/ प्रायोजित करण्यात आलेल्या समुदाय आधारित संस्था स्मार्ट कॉटनचा हिस्सा असतील)

- स्टार रेटिंग असलेल्या जिनिंग मिल्सच्या १५ - २० कि.मी.च्या परिघामध्ये असलेल्या ८ - १० गावांची निवड करणे.
- प्रत्येक गावातील संभाव्य १२५ कापूस उत्पादकांची निवड करणे.
- निवडलेल्या गावमध्ये स्मार्ट कॉटनच्या जनजागृतीसाठी कार्यक्रम राबविणे.
- स्मार्ट प्रकल्पात सहभागी होण्यासाठी शेतकऱ्यांची संमती घेणे

- गटाची स्थापना करून प्रगतशील शेतकऱ्यांची निवड करणे (दस्तऐवजांसह)
- प्रशिक्षण गट तयार करणे, प्रशिक्षण नोंदणी, शेतकरी नोंदवही इत्यादी दस्तऐवजीकरण संदर्भातील प्रगतशील शेतकऱ्यांचे प्रशिक्षण घेणे.
- जिनिंग, प्रेसिंग, बियाणे विक्री, तारण कर्ज पावती आणि विपणनासाठी साहाय्य करणे.

कृषी विभागांतर्गत प्रकल्प अंमलबजावणी कक्षाची भूमिका :

- बियाण्यांच्या वाणांचे समूह तयार करणे
- पीक उत्पादन तंत्रज्ञान पद्धतीसाठी प्रशिक्षण मॉड्यूल तयार करणे
- प्रशिक्षण नियमावलीनुसार प्रशिक्षण व प्रात्यक्षिके आयोजित करणे व त्यांचे परीक्षण करणे
- पायाभूत स्तरावर शेतकऱ्यांना तांत्रिक सहाय्य करणे

महाकाँटची भूमिका:

- महाकाँटच्या आवश्यकतेनुसार अंतिम उत्पादन मिळविण्यासाठी सर्व प्रकल्प अंमलबजावणी कक्षांना मार्गदर्शन व समन्वय साधणे.
- जिनेर्स व शेतकऱ्यांमध्ये दुवा साधणे.
- ट्रेसिबिलिटी
- तारण कर्ज पावती योजनेचा लाभ शेतकऱ्यांना मिळवून देणे.
- सरकी विक्रीसाठी खासगी भागीदारांसोबत करार करून देणे.
- विपणनासाठी संगणकीकृत व्यासपीठ उपलब्ध करून देणे.
- वैयक्तिक शेतकऱ्यांना एन ई एफ टी / आधार कार्ड अदायगी प्रणालीद्वारे रक्कम अदा करणे.
- कापसाच्या धाग्याची गुणवत्ता टिकवून ठेवण्यासाठी किंवा सुधारण्यासाठी जिनेर्ससाठी सुधारात्मक उपाययोजना सुचविणे.

ग्रेडर ची भूमिका :

- तांत्रिक माहितीसाठी कृषी सहाय्यकास मदत करणे.
- शेतकरी व जिनेर स्तरावर नमुने गोळा करणे
- इ - पोर्टल वर जिनिंग आणि साठवणूक चाचणी निकालाचे परिणाम निर्देशित करणे .
- चाचणी निकालाचे मूल्यांकन केल्यानंतर आवश्यकता असल्यास जीनेरला मशीन सेटिंगबाबत तांत्रिक सल्ला देणे.

शेतकऱ्यांची भूमिका:

- स्मार्ट काँटन अंतर्गत शिफारस केलेल्या सर्व उत्पादन तंत्रज्ञान पद्धतींचा अवलंब करणे
- स्मार्ट काँटन अंतर्गत आयोजित नियमित सभा / शेतीशाळेमध्ये सहभाग घेणे.
- स्मार्ट काँटन अंतर्गत उत्पादित म्हणजेच ५ क्विंटल कापसाची स्वतंत्र साठवणूक करणे

- स्मार्टतर्फे उपलब्ध केलेल्या इ-प्लॅटफॉर्म मार्फत कापूस गाठी व सरकीची विक्री करणे.
- शेतकरी पुस्तिका नियमित भरणे

प्रगतशील (लीड फार्मर) शेतकऱ्यांची भूमिका :

- स्मार्ट कॉटन अंतर्गत विहित पीक उत्पादन पद्धतीचा शेतकरी अवलंब करीत आहेत हे सुनिश्चित करणे.
- संबंधित प्रकल्प अंमलबजावणी कक्षाशी समन्वय साधून प्रशिक्षण / शेतीशाळेची व्यवस्था करणे
- उच्च स्तरावरून प्राप्त झालेली माहिती शेतकरी गटांच्या सदस्यांना प्रसारित करणे
- प्रत्येक सदस्य शेतकरी पुस्तिका अद्ययावत ठेवत असल्याचे सुनिश्चित करणे.
- आवश्यकतेनुसार शेतकऱ्यांच्या बैठकीचे आयोजन करणे.
- शेतकरी गटाने उत्पादित केलेल्या कापसाच्या जिनिंग तसेच प्रेसिंग समयी उपस्थित राहणे.

ग्राम स्तरावरील प्रतिनिधीची भूमिका :

- सामूहिक कृषी निविष्ठा खरेदी सुविधेसाठी साहाय्य करणे.
- सभा / प्रशिक्षण आयोजित करण्यासाठी प्रगतशील शेतकऱ्यांना (लीड फार्मर) साहाय्य करणे
- गावपातळीवरील कापूस गटाने कापूस उत्पादित केलेल्या कापसाच्या जिनिंग तसेच प्रेसिंग समयी उपस्थित राहणे.

उप-घटक ब 1.4(2) - फळे व भाजीपाल्याकरिता प्रस्तावित निर्यात सुविधा:

विविध प्रकारच्या फळे व भाजीपाला पिकांच्या उत्पादनामध्ये महाराष्ट्र राज्य देशात अग्रेसर आहे. महाराष्ट्रात प्रामुख्याने आंबा, द्राक्षे, डाळींब, केळी, संत्रा, मोसंबी या फळांचे व कांदा, वांगी, भेंडी या भाजीपाला पिकांचे मोठ्या प्रमाणावर उत्पादन घेतले जाते. महाराष्ट्र राज्य द्राक्षे, डाळींब व कांदा उत्पादनात देशात प्रथम केळी व संत्रा उत्पादनात देशात दुसऱ्या क्रमांकावर आहे. एकूण फळांच्या उत्पादनात महाराष्ट्र राज्य देशात द्वितीय क्रमांकावर आहे. देशातून होणाऱ्या फळे व भाजीपाला एकूण निर्यातीमध्ये महाराष्ट्राचे योगदान लक्षणीय आहे. देशातील एकूण फळे व भाजीपाला निर्यातीपैकी 50 ते 60 टक्के निर्यात महाराष्ट्रातून होते.

भारतातून फळे व भाजीपाला निर्यात करताना विविध भागधारकांना येणाऱ्या प्रमुख अडचणी पुढीलप्रमाणे आहेत:

- देशातील फळे भाजीपाल्याच्या एकूण उत्पादनापैकी सुमारे 25% उत्पादनाची किडींचा प्रादुर्भाव, चुकीची हाताळणी व साठवणूक इ. विविध कारणांमुळे सुगी पश्चात हानी. कीड संरक्षणासाठी विविध रासायनिक किटकनाशके व रसायनांचा अतिरिक्त वापर.
- अनेक देशांकडून भारतातील फळे भाजीपाल्याच्या आयातीवर कमाल रासायनिक अवशेष पातळीचे (MRL) पालन न झाल्याने बंदी.

- क) शेतमालाच्या परदेशातील निर्यातीसाठी आयातदार देशांकडून विहित केलेल्या अटी व शर्तीचे पालन करणे बंधनकारक. याकरिता संबंधित शासकिय प्राधिकरणाकडून मान्यताप्राप्त पॅकहाउस मध्ये निर्यातीसाठीच्या शेतमालाचे पॅकिंग केले जाणे बंधनकारक.
- ड) गुणवत्ता, आरोग्य व ट्रेसिबिलिटी या मुख्य निकषांचे पालन निर्यातीसाठी बंधनकारक. याबाबत अनेक आयातदार देशांकडून वरील निकषांच्या पालनाबाबतच्या अटीची अत्यंत काटेकोरपणे व कठोर अंमलबजावणी करण्यात येत आहे.
- इ) या प्रमुख निकषांच्या पूर्ततेसाठी निर्यातीसाठीच्या शेतमालाची प्राथमिक प्रक्रिया अपीडाकडून मान्यताप्राप्त पॅक हाऊस मध्ये करणे, काही आयातदार देशांसाठी बंधनकारक. त्याप्रमाणे आता संयुक्त अरब अमिरात, सौदी अरेबिया इ. भारताच्या पारंपारिक आयातदार देशांकडूनही वरीलप्रमाणे निर्यात निकषांच्या पालनाची अपेक्षा करण्यात येत आहे.
- फ) युरोपियन युनियनचे सदस्य देश, जपान, न्यूझीलंड, मॉरीशस, साऊथ कोरिया या देशांना फळमाशी मुक्त आंब्याची निर्यात करणे आवश्यक. त्यामुळे या देशांना आंबा निर्यात करण्यासाठी निर्यातीपूर्वी आंब्यावर व्हेपर हीट ट्रीटमेंट किंवा हॉट वॉटर ट्रीटमेंट करणे बंधनकारक.

वरील वस्तुस्थितीच्या पार्श्वभूमीवर स्मार्ट प्रकल्पामध्ये **“सार्वजनिक पायाभूत सुविधांसाठी प्राधान्य गुंतवणूक”** या उपघटकांतर्गत पुढीलप्रमाणे कार्यक्रम राबविण्याचे निश्चित करण्यात आलेले आहे.

1. फळे भाजीपाला निर्यातीसाठी पायाभूत सुविधा उभारणी:

प्रकल्प अंमलबजावणी कक्ष - महाराष्ट्र राज्य कृषि पणन मंडळ व जागतिक व्यापार संघटनेची (WTO) प्रमाणके व व्यापार विकास सुविधा (STDF) राज्यामध्ये निर्यातवृद्धीसाठी कोणत्या प्रकारच्या पायाभूत सुविधा आवश्यक आहेत याचा आढावा घेण्यासाठी **Prioritizing SPS Investments for Market Access (PIMA)** या तंत्राचा अवलंब करून अभ्यास अहवाल तयार करेल. या अभ्यास अहवालावर आधारून प्रस्तावित प्रकल्पाद्वारे राज्यात फळे व भाजीपाल्याच्या निर्यातवृद्धीसाठी कोणत्या प्रकारच्या पायाभूत सुविधांची उभारणी आवश्यक ते ठरविले जाईल व तदनंतर महाराष्ट्र राज्य कृषि पणन मंडळाद्वारे उचित सेवा पुरवठादाराची नेमणूक करून आवश्यक सुविधांची उभारणी व संचलन करण्यात येईल.

2. निर्यात साखळीच्या मजबुतीकरणासाठी प्रस्तावित कार्यक्रम :

प्रस्तावित कार्यक्रमांचा विशेष उद्देश उप घटक 1 मध्ये सहभागी होणा-या समुदाय आधारित संघटनांना (CBOs) निर्यात साखळी मजबुतीकरणासाठी मदत करणे हा आहे. उदा. उत्पादकीय भागीदारी व बाजाराभिमुख आराखडे. (Productive Partnerships and Market Access Plans) या कार्यक्रमांमध्ये उत्पादकीय भागीदारी व बाजाराभिमुख आराखडे यामध्ये सहभाग घेणा-या समुदाय आधारित संघटनांची क्षमता बांधणी करण्यात येईल. सदरचे क्षमता बांधणीचे कामकाज प्रकल्प अंमलबजावणी कक्ष - महाराष्ट्र राज्य कृषि पणन मंडळामार्फत केले जाईल. सदरच्या

क्षमता बांधणी कार्यक्रमासाठी पात्र लाभार्थ्यांची निवड उत्पादकीय भागीदारी व बाजाराभिमुख आराखडे अंमलबजावणी करणाऱ्या प्रकल्प अंमलबजावणी कक्षामार्फत केली जाईल.

लाभार्थी समुदाय आधारित संघटनांच्या (CBOs) क्षमता बांधणीसाठी प्रस्तावित कार्यक्रम:

अ) कृषि निर्यात प्रशिक्षण अभ्यासक्रम (AETC) - कृषि निर्यात क्षेत्रातील सर्व घटकांच्या प्रशिक्षण व कृषि निर्यातीच्या आवश्यक बाबी अवगत करण्यासाठी या अभ्यासक्रमांचे संचालन. प्रति अभ्यासक्रम 35 प्रशिक्षणार्थींसाठी प्रत्येक वर्षी 10 अभ्यासक्रम याप्रमाणे 6 वर्षांत एकूण 60 अभ्यासक्रमांचे आयोजन करण्यात येईल.

ब) विशिष्ट कृषिमालासाठी विशेष कृषि निर्यात अभ्यासक्रम - राज्यातील निवडक क्षेत्रातील कृषि निर्यातीच्या दृष्टीने महत्वपूर्ण शेतमालाच्या निर्यातवृद्धीसाठी त्या शेतमालाच्या मूल्यसाखळी विकासाच्या दृष्टीने विशेष कृषि निर्यात अभ्यासक्रमांचे आयोजन. प्रति अभ्यासक्रम 25 प्रशिक्षणार्थींसाठी प्रत्येक वर्षी 6 अभ्यासक्रम याप्रमाणे एकूण 36 अभ्यासक्रमांचे आयोजन करण्यात येईल.

क) विभागस्तरीय प्रशिक्षण कार्यक्रम - निर्यातवृद्धीच्या दृष्टीने आवश्यक बाबींच्या नोडल अधिकारी नोंदणी अधिकारी, निरीक्षक, फायटोसॅनिटरी, पॅक हाऊस ऑपरेटर्स इ. साठी विभागीय स्तरावर विशेष प्रशिक्षण कार्यक्रमाचे आयोजन. प्रति अभ्यासक्रम 25 प्रशिक्षणार्थींसाठी प्रत्येक वर्षी 6 अभ्यासक्रम याप्रमाणे 6 वर्षांत एकूण 36 अभ्यासक्रमांचे आयोजन करण्यात येईल.

ड) इंडियन इन्स्टिट्यूट ऑफ फॉरीन ट्रेड (IIFT) येथील ट्रेनर्स ट्रेनिंग कार्यक्रम - संलग्न विभागांच्या अधिका-यांच्या क्षमता बांधणीसाठी हा इंडियन इन्स्टिट्यूट ऑफ फॉरीन ट्रेड यांचा 4 महिन्यांचा ऑनलाईन दूरस्थ अभ्यासक्रम आहे. प्रतिवर्षी 5 अधिकारी याप्रमाणे 6 वर्षांत एकूण 30 अधिकाऱ्यांचे प्रशिक्षण आयोजन करण्यात येईल.

इ) आंतरराष्ट्रीय प्रदर्शनांमध्ये सहभाग - आंतरराष्ट्रीय प्रदर्शनातील सहभागामुळे राज्यातील समुदाय आधारित संघटना, उत्पादक, शेतकरी यांना त्यांचे उत्पादन आंतरराष्ट्रीय स्तरावर प्रदर्शित करण्याची संधी मिळेल. तसेच यामुळे उत्पादकांना तसेच संलग्न विभागाच्या अधिका-यांना आंतरराष्ट्रीय बाजारपेठांच्या आवश्यकतांबाबतची अद्ययावत माहिती मिळेल. या कार्यक्रमांतर्गत प्रत्येक वर्षी 1 या प्रमाणे 6 वर्षांत 6 आंतरराष्ट्रीय प्रदर्शनांमध्ये सहभाग घेण्यात येईल.

उप-घटक ब 1.4 (3) : पशुसंवर्धन विभाग

प्रकल्पांतर्गत प्रस्तावित लाभार्थी :-

या प्रकल्पात महाराष्ट्र स्पर्धाक्षम कृषि विकास प्रकल्प, महाराष्ट्र राज्य ग्रामीण जीवनोन्नती अभियान आणि महिला आर्थिक विकास महामंडळ मार्फत यापूर्वी संघटित असलेले लोकानुनय संस्था (कम्युनिटी बेस्ड ऑर्गनायझेशन) शेतकरी उत्पादक कंपनी व स्वयंसहायता गट यांना लाभ मिळणार आहे. व्यक्तिगत लाभ या प्रकल्पामधून घेता येणार नाही. परंतु शेतकरी उत्पादक कंपनी व स्वयंसहायता गट यांना प्रकल्पात लाभ घेता येईल.

पशुसंवर्धन विभागास पशुधन क्षेत्रातील गुंतवणूक व मूल्य साखळी विकसित करणे

अ) पशुधन क्षेत्रातील गुंतवणूक :

i) कृषि कार्यवाह परिषद (एएससी) स्थापन करणे -

यामध्ये निवडक वस्तूंमध्ये बाजारचलित वाढीस चालना देण्यासाठी संस्थात्मक, खाजगी व सार्वजनिक संस्थामध्ये समन्वय साधणे व एकत्रित कार्य करणे हे उद्दिष्ट आहे. पशुसंवर्धन विभाग तांत्रिक साहय करणार आहे. सदरचा घटक कृषि विभागमार्फत राबविण्यात येणार आहे.

ii) पशुधन विभागाचा दृष्टीक्षेप विकास आराखडा (Roadmap) तयार करणे -

हा उप घटक राबविणासाठी देश व विदेश पातळीवर प्रकल्पाशी निगडीत असलेल्या नामांकित तांत्रिक सेवा प्रदाता संस्था यांचेसोबत ज्ञानाधिष्ठीत सहयोगी म्हणून अन्न व कृषि संस्था (Food and Agriculture Organization) आणि त्यासारख्या नामांकित संस्था, राष्ट्रीय मांस संशोधन केंद्र, हैद्राबाद (ICAR-National Research Centre on Meat) यांच्यासोबत सांमजस्य करार करण्यात येईल. यामध्ये, महाराष्ट्र पशु व मत्स्य विज्ञान विद्यापीठ, नागपूर (Maharashtra Animal & Fishery Sciences University) यांचा सहभाग असणार आहे.

अ) पशुसंवर्धन विभागाचा पुढील 25 वर्षांसाठीचा दृष्टीक्षेप विकास आराखडा तयार करण्यात येणार आहे.

आ) सध्या पशुसंवर्धन विभागाच्या असलेल्या पशुपैदास धोरणाचा अभ्यास करून, त्यामध्ये भौगोलिक परिस्थितीचा विभागनिहाय विचार करून बदल करण्यांच्या दृष्टिने विचार करण्यात येईल, जनावराच्या उत्पादनक्षमतेत कशा प्रकारे वाढ करता येईल.

इ) या आराखडयामध्ये पशु व म्हैस विभाग, शेळी-मेंढी, कुक्कूट व वैरण विकास तसेच पशुसंवर्धन विभागामार्फत देण्यात येणा-या पशुसेवा व उपचार या पध्दतीमध्ये आधुनिक पध्दतीचा अवलंब करण्यात येणार आहे.

ई) पशुपालक तसेच पशुसंवर्धन विभागातील अधिकारी/कर्मचारी यांच्यासाठी अॅडवायजरी पोर्टल तयार करण्यात येणार आहे.

उ) यामध्ये, शेतीव्यवसायात सार्वजनिक आणि खाजगी क्षमता विकासासाठी पशुप्रक्रियाकृत खाद्य उत्पादने निर्यातीसाठी मूल्य साखळी विकसित करणे, त्याचबरोबर अन्न सुरक्षेचा समावेश करण्यात येणार आहे, कौशल्य व्यवसायभिमुक प्रशिक्षण, पुरवठा साखळी व्यवस्थापित करण्यासाठी बाजारपेठेत आवश्यक संधी उपलब्ध करणे यांचा अंतर्भाव असेल.

ब) पशुसंवर्धन विस्तार व कौशल्य व्यवसायभिमुक प्रशिक्षण विषयक प्रशिक्षण :

i) विक्रेता व खरेदीदार यांची भेट कार्यशाळा -

लोकानुनय संस्था, शेतकरी उत्पादक कंपनी स्वयंसहायता गट व उत्पादक, निर्यादार व इतर भागधारकांशी ओळख व भेट घडवून आणणे, जेणेकरून त्यांच्या उत्पादनांच्या कामकाजाच्या नियोजनातील अंतर व बाजारपेठेतील अपयशाचे कारणे ओळखता येईल. हे प्रशिक्षण

जिल्हास्तरावर किंवा विभागीयस्तरावर जिल्हा पशुसंवर्धन अधिकारी मार्फत घेण्यात येणार आहेत.

उदिष्ट -प्रकल्पांतर्गत एकुण १२००० शेतकरी व भागधारकांना एकुण १२० प्रशिक्षण देण्याचे उदिष्टआहे.

ii) प्रकल्पांतर्गत घेण्यात येणारे प्रशिक्षण -

देश व विदेश पातळीवर प्रकल्पाशी निगडीत असलेल्या राज्यस्तरावरील नामांकित तांत्रिक सेवा प्रदाता संस्थामार्फत

अ) आदर्श तांत्रिक पशुसंवर्धन विषयक प्रशिक्षण	एकुण 150 प्रशिक्षणार्थी
आ)पशु सखी प्रशिक्षण	एकुण 350 पशु सखी
इ) शेती शाळेमध्ये प्रशिक्षण लक्ष्य	एकुण 33,000 प्रशिक्षणार्थी

पशु सखींना शेळी व परसातील कुक्कुट पालन, किरकोळ प्रथोमपचार व शेळ्या व कुक्कुट पक्ष्यांना लसीकरण, प्रजनन, शेडचे व्यवस्थापन, कृषि व कृषि पूरक व्यवसायाची वृद्धी व त्यातून उपजिविकेचे स्रोत निर्माण करणे व विपणानाद्वारे त्याची बाजारांशी जोडणी करणे, नोंदी व हिशोब ठेवणे आणि उत्पादन नियोजनावर व्यापक अंदाजे २१ दिवसाचे राज्य स्तरीय प्रशिक्षण केंद्र ,पुणे येथे पशु सखींना प्रशिक्षण दिले जाईल. **भारतीय कृषि कौशल्य परिषदेमार्फत** यशस्वी प्रशिक्षण पुर्ण करणाऱ्या पशुसखींना प्रमाणपत्र देण्यात येईल.

या प्रशिक्षित **मुख्य पशु सखी मार्फत** शेतकरी उत्पादक कंपनीतील सदस्यांना शेतकरी शेती शाळेमध्ये प्रशिक्षण दिले जाईल.

क) पशुसंवर्धन विषयक मूल्य साखळी विकसीत करणे - शेळीचे मास व दूध आणि परसातील कुक्कुट पालनाद्वारे उत्पादित अंडी या घटकाविषयक मूल्य साखळी विकसीत करण्यात येणार आहे.

- उत्पादक भागीदारी उपप्रकल्प - पशुसंवर्धन विभाग व महाराष्ट्र राज्य ग्रामीण जीवनोन्नती अभियान आणि महिला आर्थिक विकास महामंडळ असे एकत्रित 30 उत्पादक भागीदारी उपप्रकल्पाचे उदिष्ट आहे.
- बाजार मुल्यांकन योजना उप प्रकल्प - पशुसंवर्धन विभाग व महाराष्ट्र राज्य ग्रामीण जीवनोन्नती अभियान आणि महिला आर्थिक विकास महामंडळ असे एकत्रित 30 उत्पादक भागीदारी उप प्रकल्पाचे उदिष्ट आहे.

ड) लोकसहभागातून शेळी पैदास कार्यक्रम -

- मंजूर उपप्रकल्पतील शेतकरी उत्पादक संस्थेतील सदस्यांना ३५० सुपर स्मार्ट उस्मानाबादी बोकड पुरविण्याचे प्रस्तावित आहेत.

- ii) बोकड ५० टक्के अनुदानावर रु.५०००/- (विमा शुल्का सहीत) पुरवठा केले जाईल. या किंमती व्यतिरिक्त रुपये ५ हजार आहार आणि व्यवस्थापनासाठी दिले जातील. तसेच रुपये १०० अतिरिक्त खर्च रोग तपासणी व लसीकरणासाठी पशुसखीना दिले जातील.

उपघटक ब.१.५ - समुदाय आधारित संस्थांची क्षमता बांधणी:

प्रकल्पामध्ये विविध समुदाय आधारित संस्था उदा. शेतकरी उत्पादक संस्था, प्रभाग संघ, लोकसंचलित साधन केंद्र, प्राथमिक कृषि सहकारी संस्था, उत्पादक संघ, आत्मा यंत्रणेकडे नोंदणी झालेले उत्पादक गट इ. उत्पादक भागीदारी उपप्रकल्प, बाजार संपर्क वाढ उपप्रकल्प व गोदाम आधारीत उपप्रकल्पाच्या माध्यमातून समाविष्ट होणार आहेत. अंदाजे १००० समुदाय आधारीत संस्था प्रकल्पामध्ये अंतर्भूत होणार असून त्यापैकी किमान ३०० समुदाय आधारीत संस्था या प्रामुख्याने महिलांच्या असतील.

प्रकल्पाच्या प्रभावी अंमलबजावणीकरिता सदर संस्थांची प्रकल्पांतर्गत विविध घटकावर क्षमता बांधणी करणे आवश्यक आहे. सदर क्षमता बांधणी घटकाचे उद्दीष्टे खालीलप्रमाणे आहेत.

- i. समुदाय आधारित संस्थांच्या प्रशिक्षण गरजा ओळखणे व त्यानुसार त्यांची क्षमता बांधणी करणे.
- ii. समुदाय आधारित संस्थांचे प्रशासन, व्यवस्थापन कौशल्ये सुधारणे व त्यांच्यामध्ये व्यावसायिक दृष्टीकोन विकसित करणे.
- iii. महिला आधारीत संस्थांची स्पर्धात्मक मुल्यसाखळीमध्ये टिकून राहण्याच्या अनुषंगाने क्षमता बांधणी करणे.
- iv. प्रकल्पामध्ये समाविष्ट झालेल्या सर्व समुदाय आधारित संस्थांची, कृषी आधारीत मुल्यसाखळीमध्ये महिलांचा सहभाग वाढविण्याच्या अनुषंगाने क्षमता बांधणी करणे.
- v. जागतिक बँकेच्या निकषानुसार उपप्रकल्प अंमलबजावणी दरम्यान सामाजिक आणि पर्यावरण सुरक्षिततेच्या दृष्टीने घ्यावयाची काळजी याबद्दल समुदाय आधारीत संस्थांची क्षमता बांधणी करणे.

प्रकल्पामध्ये खालीलप्रमाणे समुदाय आधारित संस्थांची क्षमता बांधणी करण्यात येणार आहे.

अ. सर्वसमावेशक प्रशिक्षण कार्यक्रम (Comprehensive Training Program)

या घटकांतर्गत उत्पादक भागीदारी उपप्रकल्प, बाजार संपर्क वाढ उपप्रकल्प व गोदाम आधारीत उपप्रकल्पामध्ये समाविष्ट होणा-या समुदाय आधारीत संस्थाना प्रशिक्षण देण्यात येईल. सदर समुदाय आधारीत संस्थांच्या प्रशिक्षण गरजा ओळखून त्याआधारे प्रशिक्षण आराखडा तयार केला जाईल. प्रशिक्षण आराखडयानुसार प्रशिक्षकांचे (वनामती व रामेती येथील प्रशिक्षक) प्रशिक्षण घेण्यात येईल व या प्रशिक्षकामार्फत प्रत्येक समुदाय आधारीत संस्थांच्या किमान ५ संचालकांना प्रशिक्षण देण्यात येईल. हे प्रशिक्षण ५ दिवसीय असून त्यामध्ये प्रशासन, आर्थिक व्यवस्थापन, व्यवसाय व्यवस्थापन, करार व्यवस्थापन, बाजारपेठ संपर्क, नेतृत्व विकास, कृषि आधारीत

मूल्यसाखळीमध्ये महिलांचा सहभाग, सामाजिक व पर्यावरण सुरक्षितता इ. विषयांचा समावेश असेल. सदर प्रशिक्षण कार्यक्रम हा १००० समुदाय आधारित संस्थांच्या (प्रती संस्था ५ संचालक) ५००० संचालकाकरिता घेण्यात येईल. सदर सर्वसमावेशक प्रशिक्षण कार्यक्रमा करिता प्रशिक्षण आराखडा तयार करणे व प्रशिक्षकांचे प्रशिक्षण घेणे याकरिता तांत्रिक सेवा देणा-या संस्थेची नेमणूक केली जाईल.

ब. महिला आधारित संस्थांची स्पर्धात्मक मुल्यसाखलीमध्ये सहभागी होण्याच्या अनुषंगाने क्षमता बांधणी करणे (Bridge Technical Support)

प्रकल्पामध्ये सहभागी होणा-या एकूण समुदाय आधारित संस्थांपैकी किमान ३०० संस्था ह्या महिलाभिमुख असणार आहेत. यामध्ये महाराष्ट्र राज्य ग्रामीण जीवनोन्नती अभियान व महिला आर्थिक विकास महामंडळ यांनी स्थापन केलेले प्रभाग संघ व लोकसंचालित साधन केंद्र यांचा समावेश असेल. महाराष्ट्र राज्य ग्रामीण जीवनोन्नती अभियान व महिला आर्थिक विकास महामंडळ यांनी स्थापन केलेले प्रभाग संघ व लोकसंचालित साधन केंद्र यांमध्ये शेती असणारे व बिगर शेती असणा-या सदस्यांचा समावेश आहे. हे सभासद विविध शेती व बिगर शेती आधारित उपजीविका उपक्रमांमधून अर्थार्जन करत आहेत. त्याकरिता महाराष्ट्र राज्य ग्रामीण जीवनोन्नती अभियान व महिला आर्थिक विकास महामंडळ यांचेमार्फत त्यांची क्षमता बांधणी करणे, त्यांना विविध शासकीय योजनांचा लाभ मिळवून देणे तसेच त्यांच्या उत्पादननांना बाजारपेठ मिळवून देण्याकरिता प्रयत्न केले जात आहेत. प्रकल्पाच्या स्पर्धात्मक मुल्यसाखळीमध्ये सहभागी होण्याकरिता सदर सदस्यातून शेती असणा-या सदस्यांना एकत्रित करून प्रकल्पामार्फत ४०० महिला शेतकरी उत्पादक संस्था स्थापन करण्यात येतील. सदर स्थापन झालेल्या संस्थांचे प्रभावीपणे कामकाज करण्याच्या अनुषंगाने त्यांच्या प्रशिक्षण गरजा ओळखून त्याआधारे त्यांची विविध विषयांवर क्षमता बांधणी केली जाईल

महिलांच्या शेतकरी उत्पादक कंपनी स्थापन करणे व त्यांची क्षमता बांधणी करणे याकरिता तांत्रिक सहाय्य संस्था नियुक्त करण्यात येईल व त्यांची प्रमुख जबाबदारी खालीलप्रमाणे असेल.

(i) प्रभाग संघ व लोकसंचालित साधन केंद्र यांच्या सभासदांमधून शेतकरी उत्पादक कंपनी नोंदणी करण्यासाठी सहाय्य करणे व त्यांना कंपनी कायदानुसार कंपनी नोंदणी कार्यालयास नियामक बाबींची पूर्तता करण्यास सहाय्य करणे (ii) प्रकल्पातील निर्धारित करण्यात आलेल्या ३० मूल्यवर्धन साखळी मध्ये पिक उत्पादन व काढणीपश्चात तंत्रज्ञान याबाबत क्षमता बांधणी करणे (iii) बाजारातील व्यवहारिक गुंतवणूकीसाठी तंत्रज्ञान आधारित कृषी प्रात्यक्षिके व शेतकरी शेतीशाळा यांच्या माध्यमातून त्यांना बाजाराशी जोडणे व कृषी मूल्य साखळीमध्ये सहभागी होण्याकरिता त्यांची क्षमता बांधणी करणे.

प्रकल्प घटक ब. 2 उद्योग विकास सहाय्य (Enterprise Development Support):

मूल्यसाखळी विकसित होण्यासाठी उत्पादन विकास, अन्न सुरक्षा, ट्रेसेबिलिटी, प्रक्रिया तंत्रज्ञान इ. क्षेत्रेही मजबूत आणि स्पर्धात्मक होणे अनिवार्य आहे. या उप-घटकांतर्गत मूल्य साखळीमधील निवडक उद्योगांना व्यवसाय विकास सेवा (BDS) प्रदान करण्यात येईल. उद्योगांना व्यवसाय आराखडा व व्यावसायिक कर्ज मिळवून देणे, अशा प्रकारची सेवा देण्यासाठी सेवा पुरवठादाराची नेमणूक करण्यात येईल. हरित तंत्रज्ञानासह अधिक कार्यक्षम उत्पादन आणि प्रक्रिया तंत्रज्ञानाचा अवलंब केला जाईल. उद्योगांना सहाय्य देताना हा उप-प्रकल्प इतर योजनांच्या माध्यमातून कर्जपुरवठ्यासह सध्याच्या सरकारी योजनांमध्ये कृतीसंगम (Convergence) घडवेल. मुख्यमंत्री कृषी व अन्न प्रक्रिया सहाय्य योजनेद्वारे आणि पंतप्रधान कौशल्य विकास योजनेच्या माध्यमातून उद्योजक आणि कामगारांसाठी कौशल्य प्रशिक्षण सहाय्य मिळवून देण्यात येईल.

महाराष्ट्र राज्य ग्रामीण जीवनन्नोती अभियान आणि महिला आर्थिक विकास महामंडळ या संस्था महिला स्वयंसहाय्यता गटांना फिरत्या निधीच्या रूपात पतपुरवठा आणि क्षेत्रीय तसेच राष्ट्रीय पातळीवरील प्रदर्शनांच्या मदतीने बाजारात प्रवेश मिळवून महिलांसाठी उद्यम विकासास प्रोत्साहन देत आहेत. या कार्यवाहीचे प्रमाण वाढविण्यासाठी महिला उद्योजकांना खेळते भांडवल सहाय्य आणि व्यवसाय विकासास मदतीसारख्या सेवेच्या माध्यमातून औपचारिक पत उपलब्धता व पतवाढ करणे आवश्यक आहे. त्यांना बाजारपेठांमध्ये प्रवेश करण्यासाठी सामान्यतः पायाभूत सुविधा, सुविधा केंद्रे आणि संस्थात्मक बांधणी करणे आवश्यक आहेत. उपरोक्त उद्योगांना व्यवसाय विकास सहाय्य करण्यासाठी तांत्रिक सेवा संस्थां नेमण्यात येईल.

व्यवसाय विकास सेवांमध्ये भाग घेण्यासाठी उद्योगांसाठी निवड निकष:

प्रकल्पांतर्गत निवडलेल्या पिक उत्पादनांमधील उद्योगांची निवड केली जाईल; व्यवसाय विकास सहाय्यासाठी पात्र उद्योगांचे आयुर्मान एक वर्षापेक्षा कमी नसावे. सदर व्यवसाय विकास सेवा पुरविण्याकरीता उद्योगांची निवड ही खालीलप्रमाणे करणे क्रमप्राप्त आहे याकरिता सेवा पुरवठादार संस्थेमार्फत विविध उद्योगांची खालील परिणामांच्या आधारे माहिती संकलीत केली जाईल.

- अ) उद्योगामूळे किती लोकांना पूर्ण वेळ रोजगार उपलब्ध झाला.
- आ) उद्योगाचे स्वरूप (उत्पादन, व्यापार, सेवा)
- इ) उद्योगाची जागा / परिसर (स्वतःचे मालकीचे घर, स्वतःचे मालकीचे दुकान, वा भाडेतत्वावरील)
- ई) कच्च्या मालाच्या खरेदीची वारंवारता

घटक ब-3: Access to finance

घटक ब-4: नागरी अन्न व्यवस्था पथदर्शी प्रकल्प (Urban Food Pilot)

सद्यस्थितीत महाराष्ट्र राज्यात 40 टक्के पेक्षा जास्त लोकसंख्येचा नागरी क्षेत्रात रहिवास आहे. या नागरी क्षेत्रातील नागरिकांची पौष्टिक व सुरक्षित अन्नाची अन्न सुरक्षा, ट्रेसेबिलिटी व उपलब्धता हे नागरी धोरण ठरविणाऱ्या संस्थेपुढील महत्वाचे प्रश्न आहेत. मिलान नागरी अन्न धोरण करारामधील सहभागानुसार पुणे शहर अन्न पोषणाच्या दृष्टीने स्मार्ट करण्यासाठी पुणे महानगरपालिका प्रयत्नशील आहे. पुणे महानगरपालिकेच्या या प्रयत्नांना मदत म्हणून पुढीलप्रमाणे प्रकल्प उद्देशांच्या पूर्ततेसाठी स्मार्ट प्रकल्पातील या प्रकल्प घटकातील उपघटकांचे सहकार्य रहाणार आहे.

- अ) पुणे शहरासाठी सुरक्षित अन्न व्यवस्था विकसित करणे
- ब) पुणे शहराच्या नागरिकांची अन्न पोषणाचा स्तर उंचावणे
- क) शाश्वत अन्न व्यवस्थेच्या निर्माणासाठी मजबूत शहरी व ग्रामीण अन्न साखळी विकसित करणे

वरील उद्देशांची पूर्तता करणेसाठी या प्रकल्प घटकांतर्गत खालीलप्रमाणे उपघटकांची पुणे महानगरपालिका, आत्मा, पुणे, म.रा.कृ.प.मं, पुणे व पशुसंवर्धन व दुग्धविकास आयुक्तालय, पुणे यांचे प्रकल्प अंमलबजावणी कक्ष अंमलबजावणी करणार आहेत.

1. सुरक्षित अन्नाबाबत पुणे शहरातील नागरिकांमध्ये जागरूकता निर्माण करून वर्तनात उचित बदल करणेसाठी प्रचार व प्रसिद्धी अभियान राबविणे.
2. नागरी बाजारांमध्ये समुदाय आधारित संघटनांना (CBOs) प्रवेश मिळण्यासाठी आवश्यक पायाभूत सुविधा निर्माण करणे
 - अ) पुणे महानगरपालिका क्षेत्रामध्ये शेतकरी आठवडे बाजारांचे आयोजन
 - आ) पुणे महानगरपालिकेच्या माध्यान्ह भोजन योजनेत समुदाय आधारित संघटनांचा (CBOs) पुरवठादार म्हणून समावेश
 - इ) संघटित किरकोळ बाजार क्षेत्रात समुदाय आधारित संघटनांचा (CBOs) प्रवेश व त्यांच्या सभासदांना गॅप सुरक्षित अन्न प्रोटोकॉल बाबत प्रशिक्षण.
 - ई) समुदाय आधारित संघटनांना (CBOs) सुगी पश्चात पायाभूत सुविधा उभारणी साठी सहकार्य
3. शेळीच्या मांसाची मूल्य साखळी सुधारण्यासाठी पुणे महानगरपालिका क्षेत्रातील पशुवधगृहे अद्ययावत करणे.

घटक C: जोखीम हाताळणी यंत्रणा बांधणी

जोखीम ही सर्वव्यापी आहे आणि कृषी तसेच कृषी पुरवठा साखळ्यांसह सर्व कृषि पूरक क्षेत्रात लागू आहे. संभाव्य जोखीम कमी करण्याचे तंत्र हे तंत्रज्ञानाच्या पद्धतशीर अनुप्रयोगास सूचित करते. कृषी उत्पादनांच्या विपणन आणि व्यापारात अनेक धोके आहेत आणि नुकसान कमी करण्यासाठी तसेच अधिकाधिक नफा मिळविण्यासाठी त्या दूर करणे आवश्यक आहे. उत्पादन

जोखमीव्यतिरिक्त, राज्यातील शेतक-यांना कापणीपश्चातच्या उद्भवणा-या पुढील आव्हानांचा सामना करावा लागतो.

1. काढणीपश्चात साठवणूकीतील अधिक नुकसान.
2. वास्तविककालात (Real Time) वस्तूंच्या असणा-या किंमतीची अपुरी माहिती.
3. आधुनिक वैज्ञानिक गोदामे आणि कोठार व्यवस्थापन प्रणालीपर्यंत पोहोच नसणे (विशेषतः लहान आणि अल्पभूधारक शेतक-यांसाठी)
4. साठवणूक आणि विक्रीची वेळ कशी साधावयाची याविषयी कोणत्याही यंत्रणांचे सहाय्य नसणे.
5. गोदामांमध्ये ठेवलेल्या कृषि उत्पादनाच्या (तारण कर्ज) अनुषंगाने पत / कर्ज सहजासहजी उपलब्ध न होणे.
6. वस्तूंच्या किंमतींची जोखीम व्यवस्थापन करण्यासाठी योग्य अशा बाजार आधारित बचाव व्यवस्था साधनांचा अभाव.

घटक C मध्ये नमूद केल्याप्रमाणे 'जोखीम हाताळणी यंत्रणा बांधणी' ही व्यवस्था अनेक प्रकारच्या जोखीमा कमी करण्यासाठी एक यंत्रणा बनवण्याचा प्रयत्न करते, जेणेकरून पुरवठा साखळीतील भागधारकांना परिणामी अधिक उत्पन्न आणि पीक किंमत अधिक मिळणेबाबतच्या बाबी तपासल्यामूळे जास्त फायदा मिळेल. या घटकाचे लक्ष्य हे व्यवस्थापन प्रणालीद्वारे छोटे शेतक-यांचे / समूह आधारीत संस्थांच्या कृषी व्यापार इकोसिस्टममध्ये अखंडित एकीकरणाच्या माध्यमातून कार्यक्षम वखार व्यवस्थापन करणे आहे. या प्रकल्पांतर्गत लहान शेतक-यांना वास्तविक वेळ किंमतीची माहिती (Real time price information) आणि बाजाराची अचूक माहिती प्राप्त होईल तसेच तारण कर्ज उपलब्ध होईल. वायदे आणि त्यांचे मूल्य जोखीम व्यवस्थापित करण्यासाठी पर्याय, जसे की प्राप्त केलेल्या वित्तीय उत्पादनांचा वापर करून वायदा बाजारावर शेतकरी / समूह आधारीत संस्थेद्वारे व्यापार प्रक्रियेची व्यवहार्यता पार पाडण्यासाठी चाचण्यांचे नियोजन करणे. राज्य सरकार देखील शेती उत्पादनांना थेट मागणी / संधी उपलब्ध असल्याने यामध्ये विशेष स्वारस्य दाखवित आहे. तसेच नियमितपणे शेतक-यांच्या सहाय्यासाठी अधिकतम विक्री किंमत घोषित करते आणि हंगामात मोठ्या प्रमाणात कापूस, सोयाबीन, डाळी इ. खरेदी करते त्यानंतर विक्रीसाठी कमोडिटी एक्सचेंजमध्ये भाग घेऊन किंमतीमधील जोखीम कमी करण्याचा अभ्यास मार्ग म्हणून पथदर्शी बचाव व्यवस्थेकडे पाहतील. स्मार्ट प्रोजेक्ट अंतर्गत खालील जोखीम सोडवल्या जातील.

उप-घटक सी १: पणन माहिती व विश्लेषण सेवा

महाराष्ट्र स्पर्धाक्षम कृषि विकास प्रकल्प (MACP) अंतर्गत भारतीय कृषि पणन माहिती व विश्लेषण केंद्र (CIAMI) हा पथदर्शी प्रकल्प सुरू करण्यात आला. त्याच्या कामगिरीचे मूल्यांकन करून आणि त्यातील सेवा प्राप्त कर्त्यांचे (शेतकरी आणि धोरणकर्ते) त्याचा योग्य तो उपयोग झाला असल्याचे लक्षात आल्यानंतर उप-घटका अंतर्गत वाढीव उद्दीष्टांसह SMART CIAMI (S-CIAMI) स्थापन करण्याचा प्रस्ताव आहे. S CIAMI ची उद्दिष्टे खालीलप्रमाणे असतील:

- अ) व्यवसाय विश्लेषण अहवालाच्या आधारे निर्णय घेण्याची शेतकरी / शेतकरी गटांची क्षमता बळकट करणे.
- आ) व्यवसाय विश्लेषण प्रणाली तयार करणे ज्यायोगे शेतकऱ्यांचे उत्पन्न अधिकतम होईल. या प्रणालीचा उपयोग शेतकऱ्यांना तीन प्रकारे करता येईल: अ) योग्य पीकांची निवड करणे, ब) पिकांची अधिक प्रभावी पद्धतीने काळजी घेणे, आणि क) त्यांच्या विक्रीची अधिक चांगली वेळ निवडणे.
- इ) बाजार माहिती प्रणाली अशा प्रकारे तयार करणे कि ज्यामुळे राज्य शासन व्यवस्थेस पिकांचा पुरवठा, मागणी, साठा आणि निर्यातीची उपलब्धता यावर योग्य धोरणात्मक हस्तक्षेपाची आखणी करता येईल; विशेषतः अनपेक्षित व मोठ्या प्रमाणात होणा-या हवामान आणि किंमतीतील चढ-उतारांना सामोरे जाऊन शासन व्यवस्थेस खरेदी व्यवस्थापनाची सुविधा निर्माण करता येईल व किंमती स्थिर राबवण्याचे धोरण राबवता येईल.
- ई) या सर्व गतिमान माहितीचे असे संकलन करणे कि त्याचा अधिकाधिक अचूक अंदाज बांधण्यासाठी व शासनाच्या धोरणाच्या प्रभावी देखरेखीसाठी उपयोग करता येईल.

प्रस्तावित S-CIAMI स्मार्ट प्रकल्पाचे व्यवस्थापन राज्याच्या शेती खात्यातील सांख्यिकी भागांतर्गत महाअॅग्रीटेक व्यासपीठावर आयोजन केले जाईल.

विपणन माहितीमध्ये पुढील गोष्टींचा समावेश असेल:

- अ) किंमतीची माहिती (शेतकऱ्यांना मिळणा-या किंमती, घाऊक किंमती, फ्युचर्स किंमती, किरकोळ किंमती, मध्यस्थ टप्प्यातील किंमती, शेती उत्पादनातील इनपुट किंमती, प्रक्रिया, उत्पादन व वाहतूक दर, साठा दर, पॅकेजिंग किंमती, उप-उत्पादनाच्या किंमती इ.)
- आ) पुरवठा माहिती (पिकाखालील क्षेत्र, हेक्टरी उत्पादन, एकूण उत्पादन, साठा, आयात, शासकीय खरेदी, शासकीय वाटप, निवारण, हवामान, कीड व रोगांचा प्रादुर्भाव इ.)
- इ) मागणीची माहिती (उत्पन्न, वापर, निर्यात, उपयोग, विनिमय दर इ.)
- ई) धोरणात्मक माहिती (आयात, निर्यात व किमतींवरील नियंत्रणे, किमान आधारभूत किंमती, जास्तीत जास्त किंमती, शासन-खरेदी किंमती), आशवासित उत्पन्नासाठी असलेल्या आधार योजना, पीकांचे वितरण इ.

प्रचलित दुय्यम आणि प्राथमिक स्रोतांव्यतिरिक्त -भारतीय कृषि पणन माहिती व विश्लेषण केंद्र (CIAMI) शेतकरी व शेतकरी गटांकडून सुद्धा माहिती गोळा करील. किंबहुना असे शेतकरी व शेतकरी गट माहितीचे प्रमुख स्रोत असतील. भारतीय कृषि पणन माहिती व विश्लेषण केंद्र (CIAMI) कृषी विभागाचा एक भाग म्हणून महाअॅग्रीटेकसह अन्य विभागांच्या सहकार्याने काम करेल. आपण केलेली माहिती त्यांना देऊन त्यांच्याकडील माहितीचा हे केंद्र उपयोग करील. हि सर्व माहिती

शास्त्रशुद्ध संकलित करून त्याचे योग्य त-हेने वितरण करण्यात या विभागांना हे केंद्र मदत करेल. महाअॅग्रीटेक आणि महावेध यांच्यासह ते पावसाची आकडेवारी गोळा करील व त्यांचे निर्देशांक तयार करेल. महाअॅग्रीटेक कडून दूरस्थ संवेदनक्षम मार्गे लागवडीखालील क्षेत्र आणि पीकांच्या आरोग्याची माहिती प्राप्त करेल. याच प्रकारे हे केंद्र महाराष्ट्र राज्य कृषी पणन मंडळ, महाराष्ट्रातील बाजार समित्या, महाराष्ट्र राज्य कृषी किंमत आयोग, शेतकरी आणि शेतकरी उत्पादक संघटना आणि स्मार्टच्या जिल्हा अंमलबजावणी कक्षांशी सहकार्य करेल.

माहिती विश्लेषण आणि अहवाल :

भारतीय कृषि पणन माहिती व विश्लेषण केंद्र (CIAMI) किंमत, पुरवठा आणि मागणीचे अधिक अचूक, विश्वसनीय आणि वेळेवर अंदाज पुरवण्यासाठी वरील प्रमारे गोळा केलेल्या माहितीचे विश्लेषण करेल. या विश्लेषणामुळे खालील उद्दिष्टे साध्य होतील:

- अ) प्रत्येक निवडलेल्या पिकाच्या मागणीचा व त्या पिकाखालील असलेल्या क्षेत्राचा व उत्पादनाचा अंदाज लवकरात लवकर (रीअल-टाइम मध्ये) लावणे.
- आ) सर्व शेतक-यांच्या पेरणीचा अहवाल राज्य स्तरावर संकलित करून तो लगेच प्रसारित करणे. जर असा अहवाल वेळेवर उपलब्ध झाला व तर शेतक-यांना भविष्यातील उत्पादन मागणीपेक्षा अधिक किंवा कमी झालेले लक्षात येईल व त्यांना त्यांच्या पेरणीसंबंधी फेर निर्णय घेणे व त्यांत बदल करणे शक्य होईल. यामुळे विक्रीच्या वेळी होणारी मागणी-पुरवठा मधील तफावत कमी होण्यास मदत होईल.
- इ) एका पेक्षा अधिक वेळा पेरणी केलेल्या पिकांच्या लागवडीखालील क्षेत्राचा व उत्पादनाचा अंदाज दर पंधरवड्यास प्रसिद्ध करणे. यामुळे भाजीपाल्या-सारख्या पिकांच्या पुरवठ्यामध्ये संतुलन होण्यास व त्यांच्या किमती स्थिर राहण्यास मदत होईल.
- ई) फळे व भाजीपाल्याच्या व्यापार साखळी मध्ये शेतकरी ते ग्राहक यांच्यातील प्रत्येक व्यवहारात ठरत असलेल्या किमतीचा व होणा-या खर्चाचा अभ्यास करणे व त्यांच्या बाजारपेठेची कार्यक्षमता अजमावणे. प्रत्येक निवडलेल्या वस्तूच्या किरकोळ किमतीतील शेतक-याचा वाटा मोजणे व त्यातील होणारा बदल अभ्यासणे.
- उ) भात, गहू, सोयाबीन, इत्यादी प्रक्रिया केलेल्या वस्तूंच्या बाबतीत शेतक-यांना मिळणा-या व प्रक्रिया केलेल्या वस्तूंच्या किमतीतील फरक आणि प्रक्रिया करण्याचा खर्च यांचा अभ्यास करणे (Parity Price Analysis) व शेतक-यांना मिळणारी किंमत योग्य आहे का ते बघणे.
- ऊ) किमतीत अतिरिक्त घसरण होण्याअगोदर त्याची सुचना देणे. अशी सुचना विशेषतः भाजीपाल्यामध्ये आवश्यक आहे.
- ऋ) फ्युचर्स बाजारांचा अभ्यास करणे व त्यांचा फायदा घेण्यासाठी शेतकरी उत्पादक संस्थांना सल्ला देणे(जसे की हेजिंग, फॉरवर्ड विक्री फॉरवर्ड खरेदी इ.)
- ल) विक्रेते आणि खरेदीदारांसाठी फॉरवर्ड खरेदी / विक्री, कराराच्या शेतीची व्यवस्था, इत्यादींसाठी किंमती ठरवण्यासाठी प्रारूप (मॉडेल) तयार करणे आणि दोघातील संभाव्य संघर्ष टाळण्यासाठी

योग्य असा करार करण्यास मदत करणे. याचा फायदा अंतिम ग्राहकांना सुद्धा उचित आणि स्थिर दरात उत्पादने मिळण्यात होईल.

भारतीय कृषि पणन माहिती व विश्लेषण केंद्र (CIAMI) शेतकरी, शेतकरी उत्पादक संघटना व शासन यांच्या सल्ल्यानुसार निवडलेल्या पीकांसाठी निरनिराळे अहवाल, बुलेटिन, तांत्रिक माहिती-पुस्तिका इत्यादी विविध माध्यमांद्वारे प्रकाशित करतील.

भारतीय कृषि पणन माहिती व विश्लेषण केंद्रासाठी (CIAMI) निवडलेली पीके :

भारतीय कृषि पणन माहिती व विश्लेषण केंद्राने विश्लेषणासाठी १६ पिकांची निवड केलेली आहे. त्यात धान्ये (तांदूळ आणि मका), डाळी (हरभरा आणि तूर), तेलबिया (सोयाबीन), मसाले (हळद), तंतूपीक (कापूस), भाज्या (कांदा आणि टोमॅटो), फळे (काजू, आंबा व डाळिंब), संत्रा, द्राक्षे आणि केळी) आणि पशुधन (शेळ्या) यांचा समावेश आहे. या क्षेत्रातील बाह्य तज्ञ तसेच अमेरिकेतील कृषी विभाग (USDA) यांच्यातर्फे प्रशिक्षण देऊन S-CIAMI च्या कर्मचाऱ्यांची क्षमता वाढवण्याची योजना आहे. त्याचबरोबर दैनंदिन तांत्रिक सल्ल्यासाठी व मदतीसाठी एक बाहेरील तज्ञ नेमण्याचा विचार आहे. निवडलेल्या वस्तूंची मूळ ऐतिहासिक माहिती गोळा करून तिचे योग्य ते संकलन करण्यासाठी सुद्धा तज्ञ नेमण्याचा प्रस्ताव आहे. या माहितीमुळे S-CIAMI चे कार्य अधिक शास्त्रशुद्ध व वेळेवर होण्यास मदत होणार आहे.

माहिती विश्लेषणाचे प्रसारण:

S-CIAMI चा प्रसारण हा महत्वाचा भाग आहे. यामध्ये निरनिराळे अहवाल व माहिती वाचनीय आणि वापरण्यायोग्य स्वरूपात बनविण्याचा प्रस्ताव आहे. त्याचे प्रसारण कृषी विभागाकडून विभागीय, जिल्हा व शेतकरी पातळीवर विविध माध्यमांतर्फे केले जाईल. भारतीय कृषि पणन माहिती व विश्लेषण केंद्रामार्फत शेतकऱ्यांना, शेतकरी उत्पादक संस्था आणि अन्य भागधारकांना बाजारपेठेतील माहिती कृषी विभागामार्फत वेबसाइट, संदेश, कॉल सेंटर, प्रकाशने इत्यादी माध्यमातून प्रसारित केली जाईल.

उप-घटक क 2.1 महाराष्ट्र सहकार विकास महामंडळ

बाजार जोखीम निवारणासाठी व्यवस्था निर्माण करण्या करिता खालील घटकांची अंमलबजावणी करण्यात येणार आहे :-

- अ) सहकारी संस्थांच्या अस्तित्वात असलेल्या गोदामांचे नूतनीकरण
- ब) नवीन गोदामांची निर्मिती
- क) इंटरनेट व इतर साधनांच्या माध्यमातून गोदामांचे व्यवस्थापन

सहकारी संस्थांच्या गोदामांमध्ये धान्य साठवणूकीचे उद्देश :-

- 1) जुनी /उपयोगात नसलेली गोदामे इ.उपयोगात आणणे.

- 2) कृषि उत्पादित क्षेत्रात ग्रामस्तरावर धान्य साठवणूकीसाठी जास्तीत जास्त जागा उपलब्ध करणे.
- 3) सहकारी संस्थांच्या लहान गोदामांमध्ये धान्य साठविणे बाबत प्रात्यक्षिके घेऊन फायदयाचे गुणात्मक तपशिल सादर करणे.
- 4) गोदाम पावती योजना राबवून मिळणाऱ्या फायदयात सहकारी संस्थांच्या सभासदांना समाविष्ट करणे.
- 5) गोदाम पावती योजना सहकारी संस्थेच्या जास्तीत जास्त सभासदांपर्यंत पोहचविणे.

स्मार्ट प्रकल्पांतर्गत गोदामांचे बळकटीकरण व गोदाम पावती योजनेची पध्दती -

स्मार्ट प्रकल्पांतील C-2 या उपघटकांतर्गत शेतकरी वर्गाची बाजारपेठेतील जोखीम कमी करण्याच्या अनुषंगाने गोदामांचे बळकटीकरण व शेतमाल साठवणूकीवर अर्थसहाय्य (गोदाम/वखार पावती योजना) उपलब्ध करणे या घटकाची निर्मिती करण्यात आली. बाजारभावाची जोखीम कमी करण्याचा एक महत्वाचा व सिध्द झालेला मार्ग म्हणजे “ वखार व वखार पावती अर्थसहाय्य ”. या माध्यमातून उत्पादकांना धान्य साठवणूकीद्वारे मोठ्या प्रमाणावर लाभ होऊ शकतो. प्रमाणित गोदामांमध्ये वैज्ञानिकरीत्या धान्य साठवणूक केल्याने काढणीपश्चात धान्याचे झालेले नुकसान 1 % पर्यंत कमी होऊन शेतकऱ्यांचे आर्थिक उत्पन्न वाढू शकते. पिक कापणीनंतर धान्याचा असलेला बाजारभाव व काही महिने धान्य साठवून मिळालेला बाजारभाव यांच्या किंमतीमध्ये सर्वसाधारणपणे 10 ते 20% पेक्षा जास्त फरक असतो. तसेच जास्त बाजारभावाबरोबरच धान्यावरील कर्ज तारणाची उपलब्धता महत्वाची असून वेळेवर तारण कर्ज उपलब्ध होणे आवश्यक आहे. या क्षेत्रात विविध खाजगी गोदाम व्यवस्थापनातील कंपन्यांच्या (Collateral Management Agency - CMA) आगमनामुळे परिस्थितीत बदल होत असून विविध वित्तीय संस्था कर्जतारण वित्तपुरवठा करण्यास पुढे येत आहेत. पुढील काही महत्वाच्या कारणांमुळे शेतकऱ्यांना गोदाम व्यवस्था उपलब्ध होत नाहीत.

- 1) शेतकरी जनजागृतीचा अभाव / कर्जतारण वित्त पुरवण्याबाबत मार्गदर्शनाचा अभाव
- 2) शेतमाल उत्पादनाच्या कार्यक्षेत्रात धान्य साठवणूकीकरीता गोदामांची उपलब्धता नसणे.
- 3) अचानक उदभवणाऱ्या खर्चासाठी रोख पैशांची गरज.
- 4) हंगाम नसताना बाजारभावाची अनिश्चितता.
- 5) बाजारभावाची माहिती मिळण्याची सुविधा उपलब्ध नसणे, की ज्यामुळे धान्य विकायचे की साठवायचे याबाबत योग्य निर्णय न घेता येणे.

सहकारी संस्थांकडे गोदाम पावती योजनेची सद्यस्थिती:

राज्यात सुमारे 23655 सहकारी संस्थांकडे गावस्तरावर 100 ते 500 मे.टन क्षमतेची गोदामे असून त्यांची साठवण क्षमता 4 लाख मे.टनापेक्षा जास्त आहे. या गोदामांपैकी बरीचशी गोदामे उपयोगात नाही अथवा बंद अवस्थेत असून त्यांना दुरुस्तीची आवश्यकता आहे. तसेच काही गोदामांचा उपयोग धान्य साठवण्याऐवजी इतर कारणांसाठी होतो. परंतू सदर गोदामांची अत्यंत

कमी खर्चात दुरुस्ती करून लहान व अल्पभुधारक शेतकऱ्यांचे धान्य साठवणूकीसाठी सदर गोदामे उपयोगात आणण्यास खूप मोठा वाव असून त्याद्वारे सहकारी संस्थांचे उत्पन्न वाढू शकते.

गोदाम पावती योजनेमध्ये खालील महत्वपूर्ण बाबींचा समावेश आहे:

अ) सहकारी संस्थांच्या अस्तित्वात असलेल्या गोदामांचे नूतनीकरण

या घटकांतर्गत गोदामांचे क्लस्टर तयार केले जाणार असून त्याची क्षमता सुमारे 2000 मे. टन असेल. मुख्य गोदामापासून 4 कि.मी. अंतराच्या कक्षेत असणाऱ्या प्राथमिक कृषि सहकारी संस्था (PACS) / शेतकरी उत्पादक कंपनी (FPC) यांना जुन्या गोदामांची डागडुजी करण्यासाठी प्रकल्पातून व्यवसाय आराखड्यातील किंमतीच्या 60% (अंदाजे 6 लाख) अनुदान उपलब्ध करून दिले जाईल. स्वच्छता व प्रतवारी केंद्रासाठी सेपरेटर, संगणक व वजनकाटे या मशिनरी व यंत्रसामुग्री खरेदीकरीता आर्थिक सहाय्य स्मार्ट प्रकल्पातून दिले जाणार आहे. प्राथमिक कृषि सहकारी संस्थेकडील (PACS) 400 ते 500 मे.टन. क्षमतेच्या गोदामांचा वापर शेतमाल साठवून करणेसाठी कोलॅटरल मॅनेजमेन्ट सर्व्हिसेस यांची मदत घेतली जाणार आहे. कोलॅटरल मॅनेजमेन्ट सर्व्हिसेस या विषयात कामकाज करणाऱ्या संस्था विविध कार्यकारी संस्थांसाठी वखार पावती योजना राबविण्याचे काम करतील. सदर संस्थांमार्फत गोदामांचे व्यवस्थापन करणे, वखार पावती उपलब्ध करून देणे, बँकांमार्फत कर्जतारणाकरीता अर्थसहाय्य देणे, गोदामातील मालाचे संरक्षण करणे, मालाची विक्री व्यवस्था पाहणे इत्यादी कामकाज केले जाणार आहे. याकरीता कोलॅटरल मॅनेजमेन्ट सर्व्हिसेस (सी.एम.ए- सेवापुरवठादार संस्था) यांचे वार्षिक फी (अंदाजित रु.3.24 लाख) एवढे अनुदान प्रकल्पामार्फत देण्यात येणार आहे. यापध्दतीने महाराष्ट्र राज्यात सुमारे 168 गोदामांचे नूतनीकरण करून सहकारी संस्था/शेतकरी उत्पादक कंपन्या यांचे उत्पन्न वाढविण्याच्या दृष्टीने नियोजन करण्यात आलेले आहे.

ब) नवीन गोदामांची निर्मिती

सहकारी संस्थांकडील गोदामांचे नूतनीकरण केल्यामुळे वखार पावती योजनेची अंमलबजावणी करणे सोईस्कर होऊ शकेल. यामुळे संस्थेच्या आर्थिक उलाढालीमध्ये वाढ संभवते. या अनुभवाच्या व पात्रतेच्या अटी व शर्तीनुसार सदर संस्था नवीन गोदाम उभारून व्यवसाय वृद्धीगंत करणेसाठी प्रयत्न करू शकते. त्याअनुषंगाने प्रकल्पाने नवीन गोदाम उभारणीसाठी सदर घटकाची निर्मिती केली असून, ज्या संस्थांनी स्वतःकडील अस्तित्वात असलेल्या गोदामांचे नूतनीकरण करून वखार पावती योजनेची प्रभावी अंमलबजावणी करून व्यवसाय वृद्धीगत केला आहे अशा संस्थांना नवीन गोदाम उभारणी करण्याकरीता प्रकल्पामार्फत अर्थसहाय्य देण्यात येणार आहे. त्यानुसार सुमारे 33 (क्षमता 1000 टन) नवीन गोदामांची निर्मिती करण्यात येणार असून त्या आधारे संबधीत संस्थांचे आर्थिक उत्पन्न वाढविण्याचे नियोजन करण्यात आले आहे. नविन गोदाम उभारणी करण्यासाठी प्रकल्पातून व्यवसाय आराखड्यातील किंमतीच्या 60% (अंदाजे 45 लाख) अनुदान उपलब्ध करून दिले जाणार आहे.

क) इंटरनेट व इतर साधनांच्या माध्यमातून गोदामांचे व्यवस्थापन (IoT- Internet of Things)

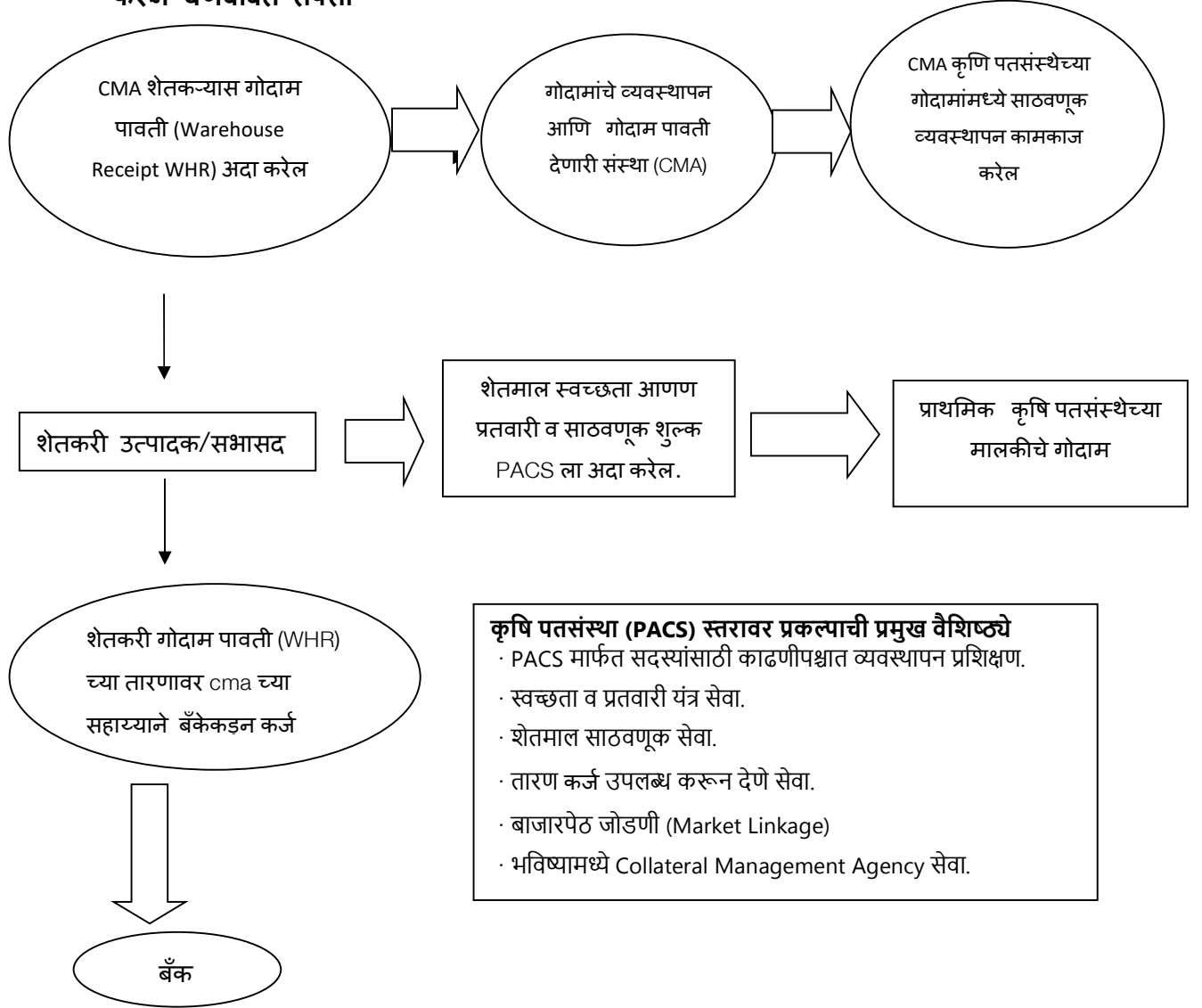
- गोदामांचे व्यवस्थापन उत्कृष्ट पध्दतीने करण्यासाठी प्रायोगिक तत्वावर IoT तंत्रज्ञानाचा वापर.
- यामध्ये प्रामुख्याने CCTV, Alarm, RFID Tags, Wireless Beacons, Door Safety Alarm, Temperature & Motion Sensor, Smoke-Detector इ. प्रकारचे अत्याधुनिक साधनांचा गोदामांच्या सुरक्षिततेसाठी वापर.
- गोदाम व्यवस्थापनासाठी आधुनिक प्रकारचे सॉफ्टवेअर.
- गोदाम व्यवस्थापन प्रक्रियेमध्ये सदर तंत्रज्ञानामुळे संपुर्ण पूरवठा साखळीचे उत्कृष्ट व्यवस्थापन व ख-या माहितीचे संकलन.
- पहिल्या टप्प्यात 10 गोदामांमध्ये प्रायोगिक तत्वावर IoT तंत्रज्ञानाचा वापर करण्याचे प्रस्तावित.

स्मार्ट प्रकल्पातील गोदाम पावती योजनेत समाविष्ट होण्यासाठी सहकारी संस्थाकरीता पात्रतेच्या अटी

निर्देशांक	प्राथमिक कृषि पतपुरवठा संस्था	संस्थेच्या पात्रतेच्या अटी	गुणांक
सभासद संख्या (कमीत कमी)	250	सभासद संख्या / भागधारक	आवश्यक
मुख्यसाखळीमध्ये कामाचा अनुभव	< 50 %	सदर संस्थेची मोक्या तपासणी आणि शासनाचा संबंधीत विभाग	आवश्यक
संस्था व्यवस्थापन बाबी	< 1	वार्षिक सर्वसाधारण सभा (वार्षिक सर्वसाधारण सभेचा अहवाल / इतिवृत संचालक मंडळाच्या सहीशिक्कयासह)	आवश्यक
आर्थिक व्यवस्थापन	01 आर्थिक वर्ष	लेखापरीक्षणाचा अहवाल	आवश्यक
संस्थेकडील सुविधा (विक्री व्यवस्था, कर्जसुविधा, शेतीविषयक सल्ला, उपलब्ध साधनसामुग्री)	कमीत कमी 50% सभासद यापैकी एका सुविधेचा लाभार्थी असणे आवश्यक	संस्थेचे स्वयंमघोषणा पत्र	10% सभासद - 05 मार्क 20% सभासद - 10 मार्क 30% सभासद - 15 मार्क >40% सभासद -20 मार्क
संस्थेचा आर्थिक पतपुरवठा /व्यवस्थापन बाबतचा अनुभव	कर्ज पुरवठा / कमीत कमी 100 लाख	लेखाविषयक अहवाल	10लाख - 05 मार्क 20 लाख - 10 मार्क 30 लाख - 15 मार्क >40 लाख -20 मार्क

निर्देशांक	प्राथमिक कृषि पतपुरवठा संस्था	संस्थेच्या पात्रतेच्या अटी	गुणांक
नाविन्यपूर्व लक्षांकीत मुल्यसाखळी (तंत्रज्ञान, सेद्वियशेती, अपारंपारीक ऊर्जेचा वापर, मुल्यवर्धन)	सभासदाचा झालेला फायदा (%)	सदर संस्थेची मोक्या तपासणी आणि शासनाचा संबंधीत विभाग	10% सभासद - 05 मार्क 20% सभासद - 10 मार्क 30% सभासद - 15 मार्क >40% सभासद -20 मार्क
इतर विभागाच्या योजनांचा सहभाग	सभासदाचा झालेला फायदा (%)	सदर संस्थेची मोक्या तपासणी आणि शासनाचा संबंधीत विभाग	10% सभासद - 05 मार्क 20% सभासद - 10 मार्क 30% सभासद - 15 मार्क >40% सभासद -20 मार्क

गोदामामधे शेतकऱ्यांच्या शेतमालाची साठवणूक करणे, गोदाम पावती आधारित कर्ज उपलब्ध करून घेणेबाबत तक्ता



C २.२ सीएलएफ / एफपीओसाठी गोदाम आणि गोदाम पावती आधारित वित्तपुरवठा:

गोदाम आणि गोदाम पावती वित्तपुरवठा हा कृषी मूल्य साखळीचा एक महत्वाचा भाग आहे. आधुनिक वैज्ञानिकदृष्ट्या संरचना केलेल्या गोदामांमधील शेतमाल साठवणुकीमुळे सीएलएफ / एफपीओ व यामधील महिला सभासद शेतकऱ्यांचे पिक काढणीपश्चात होणारे नुकसान कमी करता येऊ शकेल व साठवणुकीची सुविधा नसल्यामुळे ज्या महिलांना आपला शेतमाल मिळेल त्या भावाला विकावा लागून होणारे आर्थिक नुकसान गोदाम उभारणीमुळे टाळता येऊ शकेल. वेअरहाउसिंग आणि कृषी मूल्यवर्धन कार्यात महिलांचा सहभाग तुलनेने पुरुषांपेक्षा कमी आहे, जरी महिला या कृषी उत्पादनामध्ये सक्रीयरित्या कार्यरत असल्या तरी त्यांना कृषी मूल्य

साखळीतील काढणीपश्चात उपक्रमांमध्ये सहभागी होण्याची संधी मिळत नाही. जमीन मालकी हे यामागील मर्यादित घटकांपैकी एक प्रमुख कारण आहे ज्यामुळे महिलांना मिळणाऱ्या अधिकतम लाभांपासून वंचित राहावे लागते.

महाराष्ट्र राज्य ग्रामीण जीवनोन्नती अभियान (एमएसआरएलएम) हि ग्राम विकास विभाग, महाराष्ट्र शासन अंतर्गत स्थापन नोंदणीकृत सोसायटी आहे. महाराष्ट्र राज्य ग्रामीण जीवनोन्नती अभियानाअंतर्गत महिलांचे बचत गात स्थापन करण्यात आले आहेत व गावस्तरावर ग्रामसंघ व प्रभागस्तरावर प्रभागसंघ स्थापन करण्यात आले आहेत. प्रभागसंघामार्फत महिला बचत गटांना समुदाय गुंतवणूक निधी उपलब्ध करून दिला जातो. हा निधी महिलांना त्यांची उपजीविका बळकट करण्यासाठी फिरता निधी स्वरूपात उपलब्ध करून दिला जातो. प्रभाग संघामार्फत कृषी विस्तार सेवा देण्याकरिता तज्ञ समुदाय संसाधन व्यक्तींची नेमणूक करण्यात आली असून त्यांचेमार्फत कृषी निविष्ठाची एकत्रित खरेदी तसेच संकलन केंद्रांमार्फत शेतमाल संकलन प्रतवारी व विक्री करण्यात येत आहे. संकलित केलेला शेतमाल गोदामामध्ये साठवणूक करण्यामध्ये त्यांना विशेष अडचणींचा सामना करावा लागत आहे.

सध्यस्थितीत खूप कमी प्रभागसंघ आपल्या सभासद महिला शेतकऱ्यांना शेतमाल साठवणुकीसाठी सरकारी व खासगी गोदामांमध्ये जागा उपलब्ध करून देऊ शकत आहेत यामागे विशेषता या गोदामांचे ठिकाण हे गावापासून दूर तालुक्याच्या किंवा जिल्ह्याच्या ठिकाणी असल्याकारणाने त्यांना शेतमाल साठवणुकीसाठी अडचणींचा सामना करावा लागत आहे. त्याकरिता प्रभागसंघामार्फत गावामध्येच २५० मेट्रिक टन क्षमतेचे गोदाम उभारणी करून शेतमालाचे काढणीपश्चातहोणारे नुकसान टाळून त्यांना धान्य तारण योजनेचा लाभ मिळवून देवून महिला शेतकऱ्यांच्या उत्पन्नामध्ये वाढ करता येऊ शकते व कृषी मूल्य साखळीमध्ये महिलाच सहभाग वाढवता येऊ शकेल.

उद्देश:

- अ) सीएलएफ आणि त्यांच्या सदस्य महिला शेतकरी यांना आधुनिक, वैज्ञानिक गोदामांमध्ये शेतमाल साठवणुकीची संधी उपलब्ध करून देणे.
- ब) गोदाम पावती वित्तपुरवठा करून महिला शेतकऱ्यांना पतपुरवठा उपलब्ध करून देणे.
- क) महिलांना अनुकूल गोदाम व्यवस्थापन प्रणाली तयार करणे, ज्यामुळे महिलांची मार्केट पॅरामीटर्स विषयीची समज सुधारून त्यांचा सहभाग सुलभ होईल.
- ड) शेतमालाचे मूल्यवर्धन करण्याकरिता गोदामांजवळ साफसफाई आणि ग्रेडिंग सुविधा निर्माण करणे.

सीबीओ (प्रभागसंघ / शेतकरी उत्पादक संस्था) निवड -

सीबीओ (प्रभागसंघ / शेतकरी उत्पादक संस्था) निवड खालील निकषांवर आधारित असेल:

- अ) सीबीओच्या सदस्यत्वाचा आधार : एफपीओसाठी किमान सभासदत्व 500 असेल आणि सीएलएफची किमान सदस्यता 1000 असेल
- ब) प्रभागसंघ/शेतकरी उत्पादक संस्था यांचेकडे प्रकल्पामध्ये निवडलेल्या पिकांचे विक्रीयोग्य उत्पादन असणे आवश्यक आहे.
- क) प्रभागसंघ/शेतकरी उत्पादक संस्था यांचेकडे गोदाम बांधण्यासाठी स्वतःची किंवा लीजवर जमिनीची उपलब्धता असणे आवश्यक आहे.
- ड) प्रभागसंघ/शेतकरी उत्पादक संस्था यांची आर्थिक उलाढाली मध्ये वर्ष दर वर्ष सकारात्मक वाढ असणे आवश्यक आहे.

वरील निकषांवर आधारित सीबीओ चे मूल्यांकन केले जाईल आणि त्या अंतर्गत सीबीओ निवड केली जाईल.

सीएमए भागीदाराची निवड

- अ) सीएमए जोडीदाराची निवड कॉल फॉर प्रोजेक्ट द्वारे होईल.
- आ) निवडलेले सीबीओ इच्छुक सीएमए भागीदाराची निवड करून त्यांच्यासोबत वाटाघाटी करतील आणि सीएमए प्रस्ताव अंतिम करतील. हि प्रक्रिया सुलभ होण्याकरिता एम एस आर एल एम मार्फत सीबीओ व सीएमए जोडीदाराची निवड प्रक्रिया व त्यांचा प्रकल्प संकल्पना तयार करण्याकरिता आर टी एस जी सोबत समन्वय साधण्यात येईल.
- इ) गोदाम व्यवस्थापन शुल्क व सीएमए एजन्सीद्वारे आकारलेले व्यवस्थापन शुल्क यासाठी निवडलेल्या सीबीओ थेट सीएमए भागीदारासोबत वाटाघाटी करून सदरचे शुल्क निश्चित करतील.
- ई) प्रभागसंघ / शेतकरी उत्पादक संस्था गोदाम बांधण्यासाठी महाराष्ट्र राज्य वखार महामंडळ किंवा तत्सम संस्थांच्या सेवा घेवू शकतात.

उप-घटक क 2.3 धान्य गोदाम आधारित उप प्रकल्प-

महाराष्ट्र राज्य वखार महामंडळ हे वेअरहौसिंग कॉर्पोरेशन अॅक्ट 1962 या कायद्यान्वये स्थापित झाले असून, या महामंडळाचे 50% भागभांडवल महाराष्ट्र शासनाचे व 50% भागभांडवल केंद्रिय वखार महामंडळाचे आहे. महामंडळाच्या कामकाजावर नियंत्रणाचे कामकाज महाराष्ट्र शासनाकडून केले जाते. महामंडळाची राज्यात 195 वखारकेंद्रे अस्तित्वात असून त्यायोगे एकूण साठवणूक क्षमता 16.50 लाख मे.टन असून कायद्यात अंतर्भूत केलेल्या कार्यानुसार महामंडळ कार्यरत आहे. द्रोणागिरी नोड येथे आयात-निर्यात सुविधा केंद्र, शुल्कबंध वखारी तसेच पनवेल येथे शीतगृह कार्यान्वित करण्यात आले आहे. साठवणूक सुविधेसह वखारपावती तारण ऋण योजना राज्यात राबविली जाते.

राज्य शासनातर्फे कृषि विभागांतर्गत Maharashtra State Agricultural and Rural Transformation Project (SMART) (महाराष्ट्र राज्य कृषि व ग्रामीण परिवर्तन प्रकल्प)

राबविण्यात येत असून त्यामध्ये वखार महामंडळाने सक्रिय सहभाग आहे. कृषि क्षेत्रामध्ये सुगी पश्चात व्यवस्थापन तसेच कृषि व्यवसायवाढीकरिता त्यासंदर्भातील आव्हाने, संधी याकरिता शेतकरी कंपनी, बचत गट इ.ना समाविष्ट करून त्याची क्षमतावृद्धी करणे तसेच कृषि व्यवसायाच्या माध्यमातून ग्रामीण भागाचा विकास हे उद्दिष्ट आहे.

- 1) राज्यातील शेतकरी उत्पादक कंपनी तसेच सामायिक मालकी असलेल्या संस्था (CBO) गांव पातळीवर विविध कार्यकारी सहकारी संस्था यांचे ताब्यातील सदयस्थितीतील गोदामांची दुरुस्ती तथा आधुनिकीकरण करून शास्त्रशुद्ध शेतमाल साठवणुकीसाठी वापर करण्याचे प्रयोजन आहे. सदर प्रस्तावावर वखार महामंडळामार्फत तांत्रिक मार्गदर्शन करण्यात येणार आहे.
- 2) राज्यातील वखार महामंडळातर्फे शेतकरी बांधवांकरिता त्यांचा शेतमाल शास्त्रोक्त पध्दतीने साठवणुकीसाठी गोदामे उपलब्ध करून देण्यात आलेली आहेत. तसेच सदर गोदामांवर वखारपावती योजना देखील राबविण्यात आलेली आहे. अन्नधान्याची शास्त्रशुद्ध पध्दतीने साठवणूक करण्याचे काम महामंडळामार्फत केले जाते. सदर कामाची पध्दत इतर गोदामांमध्ये देखील होण्याकरिता कर्मचारी/अधिकारी यांना प्रशिक्षण देण्याचे नियोजन आहे. त्याकरिता 3 ते 5 दिवसांचा प्रशिक्षण कालावधी हाती घेण्यात आला असून सदर कामकाज वखार महामंडळामार्फत करण्यात येणार आहे.
- 3) विदर्भातील शेतकरी कंपनी कांचनी फार्मर प्रोड्युसर कंपनी लि, यांचा गोदाम उभारणीचा प्रस्ताव PCMC मार्फत मान्य करण्यात आला असून सदर प्रकल्पामध्ये वखार महामंडळामार्फत 10,000 मे.टनाचे गोदाम उभारणी जसे की, चिमोरा जि.चंद्रपूर येथून करण्यात येणार आहे. सदर काम वखार महामंडळामार्फत चालविण्यात येणार असून कांचनी फार्मर प्रोड्युसर कंपनी लि, यांनी तसेच परिसरातील शेतकरी व व्यापारी यांना शास्त्रशुद्ध साठवणुकीची सुविधा तसेच तारण ऋण कर्ज योजनेचा लाभ होणार आहे.
- 4) महामंडळाच्या गोदामातील कामकाज संगणकीकृत असल्याने वखारपावती योजना ऑनलाईन वेअरहाऊस योजनेतर्गत तातडीने (paperless) तारण ऋण योजना राबविण्याकरिता महामंडळ प्रयत्नशील असून शेतकरी बांधवांना गोदामामध्ये शेतमाल साठवणूक केल्याबरोबर त्यांच्या बँक खात्यामध्ये तारण ऋण जमा होणारा आहे. त्यामुळे शेतक-यांचा आत्मविश्वास वाढून मालाची अनावश्यक विक्री त्याचबरोबर सावकारी इ.स आळा बसावा असे उद्दिष्ट आहे.
- 5) सध्या मोठ्या प्रमाणात अन्नधान्य साठवणुकीची सुविधा अत्यंत कमी जागेत उत्पादन असणा-या क्षेत्रात उदा. सायलो उभारणीचे नियोजन आहे. सदर सुविधा उभारून परिसरातील शेतकरी बांधवांना शेतमाल साठवणूक करून तसेच पुढील प्रक्रिया उद्योगास पाठविण्याची सोय उपलब्ध झाल्यास धान्याचे नुकसान नगण्य होऊन, वाहतूक, पॅकिंग इ. खर्च टाळतां येऊन शेतक-यांना जादा दर मिळण्याची शक्यता आहे. प्रामुख्याने सोयाबीनकरिता लातूर, यवतामळ, परभणी जिल्हा तसेच मका साठवणुकीकरिता नियोजन आहे. सदर योजना Block Chain (महाश्रृंखला) संकल्पनेतून होणार आहे.

- 6) राज्यात मुंबई ते नागपूर या महामार्गाचे प्रकल्पाचे कामकाज सुरु असून त्यायोगे महामंडळाची नवीन वखारकेंद्रे उदयास येणार असून, त्यामध्ये गोदामे, शीतगृहे इ.प्रकल्प उभे करण्याचे प्रस्तावित आहे. सदर प्रस्तावाची रुपरेषेचा तपशीलवार व्यवहार्यता अभ्यास अहवाल (feasibility study report) प्राप्त झाल्यानंतर महामंडळातर्फे सदर आर्थिक बाबींवर गोदामे, शीतगृहे, लॉजिस्टिक प्रकल्प उभारण्याचे नियोजन आहे.

उप-घटक क.3 : किंमत जोखीम व्यवस्थापन सहाय्य

शेतकऱ्यांना किंमतीच्या चढ-उतारांमुळे निर्माण होणारी जोखीम कमी करण्यासाठी या प्रकल्पाने विविध हस्तक्षेपाची आखणी केली आहे. या घटकाखाली पुढील हस्तक्षेप प्रस्तावित आहेत:

अ. क्र.	प्रस्तावित हस्तक्षेप	कसे / संक्षिप्त वर्णन
१	जोखीम निवारण कक्ष / हेजिंग डेस्कची स्थापना	पुरवठा मागणीच्या अंदाजानुसार पीक निहाय संकटकालीन व्यवस्थापन योजना करणे, तसेच सार्वजनिक खरेदी प्रणालींचा वापर करण्यासाठी शेतकऱ्यांना व राज्यांना सल्ला देणे.
२	गुणवत्ता/किंमत वाद निराकरण करणे (प्रायोगिक)	महाराष्ट्र सहकार विकास महामंडळाने राज्यातील आणि बाहेरील मुख्य बाजारामध्ये गुणवत्ता निरीक्षणासाठी संस्था /निरीक्षक नेमलेले आहेत. ते खरेदीदारास भेट देऊन, वस्तुस्थितीची पडताळणी करतील आणि समस्यांचे निराकरण करतील.
४	खरेदीदाराची क्रेडिट जोखीम रेटिंग यंत्रणा तयार करणे	जागतिक बँक खरेदीच्या मार्गदर्शक सूचनेनुसार सर्वेक्षण करणे आणि क्रेडिट जोखमीसाठी नाशवंत उत्पादनांच्या मुख्य खरेदीदारांचे मूल्यांकन करणे.
६	इलेक्ट्रॉनिक टेहेळणी यंत्रणा (प्रायोगिक)	जागतिक बँक खरेदीच्या मार्गदर्शक सूचनेनुसार.
७	फ्युचर्स मार्केट मध्ये व्यवहार करण्यामधील संधी व अडचणी यांचा अभ्यास करणे.	प्रकल्पाच्या खरेदी मार्गदर्शक सूचनांनुसार नियुक्त केलेल्या एजन्सीमार्फत अभ्यास केला जाईल.
८	शेतकरी गट व राज्य शासन संस्था यांचे फ्युचर्स मार्केट मधील व्यवहार (प्रायोगिक)	शेतकरी गट व राज्य शासन संस्था यांना तांत्रिक सहाय्य.

जोखीम निवारण कक्ष (RMC)

जोखीम निवारण कक्ष (आरएमसी) कृषी विभाग, महाअॅग्रीटेक यांच्यासमवेत होणाऱ्या एकूण जोखीम व्यवस्थापन योजनेचा एक भाग म्हणून स्थापन करण्याचा प्रस्ताव आहे. समुदाय आधारीत संस्था / शेतकरी आणि राज्य अधिकारी यांना वेळोवेळी बाजार-आधारित जोखीम व्यवस्थापन साधने प्रस्तावित करणे हा मुख्य हेतू आहे. राज्यातील प्रमुख पीकांसाठी संकट व्यवस्थापन योजना (सीएमपी) तयार करण्यासाठी आरएमसी जबाबदार असेल. या योजना किमतींच्या अंदाजावर आधारित शेतक-यांनी केव्हा साठा करावा व केव्हा विक्री करावी याचा शेतक-यांना सल्ला देण्यासाठी करण्यात येतील. त्याशिवाय फ्युचर्स मधील व्यवहार व हेजिंग करण्याच्या योजनासुद्धा करण्यात येतील. यासाठी आवश्यक असलेले बाजार आणि किंमतीचे विश्लेषण भारतीय कृषि पणन माहिती व विश्लेषण केंद्र प्रदान करेल.

जोखीम निवारण कक्ष हेजिंग डेस्क ऑपरेट करेल आणि संलग्न विभागांच्या कर्मचाऱ्यांना आणि जोखीम कमी करण्याच्या उपायांवर इतर भागधारकांना प्रशिक्षण देईल. हेजिंग डेस्कमध्ये फ्युचर्स एक्शॅज व हेजिंग/ऑप्शन मध्ये अनुभव असणा-या व्यावसायिकांचा समावेश असेल. राष्ट्रीय व आंतर-राष्ट्रीय फ्युचर्स मध्ये होणारे किमतींतील चढ-उतार व त्यापाठीमागील मुलभूत कारणे यांचा ते सतत अभ्यास करतील व ते संबंधिताना (शेतकरी गट व राज्य शासन) एक्शॅज मधील व्यवहारासंबंधी सतत मार्गदर्शन व मदत करतील.

या उपक्रमात कार्यशाळा, वेबिनार आणि गट चर्चा यासारख्या विविध माध्यमांचा उपयोग करून फ्युचर्स ट्रेडिंग मध्ये भाग घेणाऱ्या विविध संलग्न विभाग, समुदाय आधारीत संस्था आणि त्याच्या सदस्यांच्या क्षमता वाढविण्याची कल्पना आहे. या विस्तार उपक्रमांद्वारे त्यांचे विविध साधनांचे ज्ञान वाढेल आणि जोखीम निवारण कक्षाने वेळोवेळी केलेल्या सूचनांमुळे होणारे फायदे व त्यांच्या मर्यादा कळण्यास मदत होईल.

या कक्षाद्वारे महिला-समुदाय आधारीत संस्थांच्या क्षमता वाढविणारे विशेष कार्यक्रम विकसित केले जातील. यामुळे महिलानासुद्धा फ्युचर्समध्ये व्यवहार करणे शक्य होईल. प्रकल्पांतर्गत महिला समावेशकतेची आवश्यकता अधोरेखित केली गेली आहे. ती या उपघटकातसुद्धा पूर्ण केली जाईल. अंमलबजावणीस मदत करण्यासाठी २५ जिल्हा ठिकाणी प्रत्येकी एक क्षेत्रस्तरीय कृषि पणन अधिकारी प्रस्तावित आहे. पथदर्शी जोखीम कमी करण्याचा कार्यक्रम राबविला जाईल आणि आलेल्या अनुभवांवर आधारित साहित्य तयार करून सर्व भागधारकांच्या हितासाठी स्थानिक भाषेत उपलब्ध करून देण्यात येईल.

प्रकल्प घटक ड १

प्रकल्प घटक ड 2 - प्रकल्पामध्ये/ स्पर्धात्मक कृषिमूल्यसाखळीमध्ये महिलांचा सहभाग वाढविण्याकरीता विशेष धोरण (Gender Strategy)

महिलांचा कृषि मूल्यसाखळीमधील सहभाग जाणून घेण्याच्या उद्देशाने प्रकल्पाद्वारे राज्यामध्ये "सामाजिक मूल्यांकन अभ्यास" करण्यात आला. सदर अभ्यासामध्ये खालील बाबी निदर्शनास आल्या.

1. विविध पिकांच्या उत्पादनामध्ये महिलांचा लक्षणीय सहभाग आहे. परंतु त्याची औपचारीक नोंद घेतली जात नाही.
2. कृषि मूल्यसाखळीच्या काढणीपश्चात व्यवस्थापन व विपणन प्रक्रियेमध्ये महिलांचा नगण्य सहभाग आहे.
3. विविध कृषि विषयक संसाधनापर्यंत उदा. बी-बीयाणे, खते, औषधे, तंत्रज्ञान, शेती अवजारे, विस्तार सेवा, बँकेचे कर्ज, बाजारपेठ इ. बाबतीत महिलांची पोच अत्यल्प आहे.
4. सामाजिक मूल्यांकन अभ्यासामध्ये केवळ ९ टक्के महिलांचा नावावर शेती असल्याचे आढळून आले. महिलांचा नावावर शेती नसल्यामुळे बँकेचे कर्ज, विविध शासकीय योजना, गोदाम तारण पावती, इ. लाभापासून त्या वंचित असल्याचे निदर्शनास आले. ह्याचा परिणाम म्हणून त्यांचा कृषि मूल्यसाखळीअंतर्गत उत्पादनाच्या पुढील टप्प्यावर सहभाग नगण्य दिसून आला .
5. कृषिविषयक मूल्यसाखळीच्या विविध टप्प्याच्या निर्णय प्रक्रियेमध्ये महिलांचा सहभाग नगण्य आहे. कृषिविषयक काढणीपश्चात व्यवस्थापन व विपणन प्रक्रियेमध्ये प्रामुख्याने पुरुषांचे वर्चस्व असून समूहक, घाऊक विक्रेते, अधिकृत विक्रेते, किरकोळ विक्रेते, निर्यातदार इ. भूमिकेमध्ये महिलांचा सहभाग अत्यल्प आहे.
6. शेतकरी उत्पादक संस्थामध्ये भागधारक व संचालक पदी महिलांचा सहभाग २० टक्के पर्यंत मर्यादित आहे.
7. महिलांची बाजार माहिती सेवा पर्यंत पोच मर्यादित.
8. कृषि उत्पादनामध्ये महिलांचे प्रमुख योगदान असून सुध्दा समान कामाकरिता पुरुषांच्या तुलनेने कमी रोजगार दिला जातो.
9. प्रभाग संघ व लोकसंचलित साधन केंद्र यांचा कृषि आधारीत उत्पादन एकत्रीकरण, काढणीपश्चात व्यवस्थापन व विपणन याबाबत अनुभव मर्यादित आहे.

पशुधन मूल्यसाखळीमध्ये, कृषि उत्पादन व प्राथमिक प्रक्रिया उद्योगांमध्ये महिलांचा बहुतांश सहभाग आहे. सदर महिलांचा काढणीपश्चात व्यवस्थापन व विपणन प्रक्रियेमध्ये सहभाग वाढविण्याच्या दृष्टीने व स्पर्धात्मक कृषि मूल्य साखळीमध्ये सहभागी होण्याकरिता त्यांना सक्षम बनविणे याकरिता प्रकल्पाने विशेष धोरण तयार केले आहे. सदर धोरणामध्ये खालील बाबींचा अंतर्भाव करण्यात आला आहे.

अ. प्रकल्प लाभार्थी

1. प्रकल्पाच्या एकूण लाभार्थी समुदाय आधारित संस्था पैकी किमान ३० टक्के ह्या महिलांच्या संस्था असतील.
2. प्रकल्पामध्ये समाविष्ट होणा-या शेतकरी उत्पादक संस्थामध्ये उपप्रकल्प अखेरपर्यंत किमान ३० टक्के महिला भागधारक व २० टक्के महिला संचालकांचा सहभाग अपेक्षित आहे.

ब. महिला उत्पादकांची शेतकरी उत्पादक संस्था स्थापन करणे व स्पर्धात्मक मुल्यसाखळी मध्ये सहभागी होण्याच्या अनुषंगाने क्षमता बांधणी करणे (Bridge Technical Support)

प्रकल्पामध्ये सहभागी होणा-या एकूण समुदाय आधारित संस्थापैकी किमान ३०० संस्था ह्या महिलाभिमुख असणार आहेत. यामध्ये महाराष्ट्र राज्य ग्रामीण जीवनोन्नती अभियान व महिला आर्थिक विकास महामंडळ यांनी स्थापन केलेले प्रभाग संघ व लोकसंचालित साधन केंद्र यांचा समावेश असेल. महाराष्ट्र राज्य ग्रामीण जीवनोन्नती अभियान व महिला आर्थिक विकास महामंडळ यांनी स्थापन केलेले प्रभाग संघ व लोकसंचालित साधन केंद्र यांमध्ये शेती असणारे व बिगर शेती असणा-या सदस्यांचा समावेश आहे. हे सभासद विविध शेती व बिगर शेती आधारित उपजीविका उपक्रमांमधून अर्थार्जन करत आहेत. त्याकरिता महाराष्ट्र राज्य ग्रामीण जीवनोन्नती अभियान व महिला आर्थिक विकास महामंडळ यांचेमार्फत त्यांची क्षमता बांधणी करणे, त्यांना विविध शासकीय योजनांचा लाभ मिळवून देणे तसेच त्यांच्या उत्पादननांना बाजारपेठ मिळवून देण्याकरिता प्रयत्न केले जात आहेत. प्रकल्पाच्या स्पर्धात्मक मुल्यसाखळीमध्ये सहभागी होण्याकरिता सदर सदस्यातून शेती असणा-या सदस्यांना एकत्रित करून प्रकल्पामार्फत ४०० महिला शेतकरी उत्पादक संस्था स्थापन करण्यात येतील. सदर स्थापन झालेल्या संस्थांचे प्रभावीपणे कामकाज करण्याच्या अनुषंगाने त्यांच्या प्रशिक्षण गरजा ओळखून त्याआधारे त्यांची विविध विषयांवर क्षमता बांधणी केली जाईल. तसेच बाजार पेठे भिमुख उत्पादन करणे, काढणीपश्चात व्यवस्थापन, विपणन, बाजार माहिती सेवा याबाबतही ह्या संस्थांची क्षमता बांधणी केली जाईल .

क. महिला उत्पादकांची/शेतकऱ्यांची क्षमता बांधणी

उपप्रकल्पामध्ये समाविष्ट होणारया शेतकरी उत्पादक संस्थेमधील महिला उत्पादक यांचा काढणीपश्चात व्यवस्थापन व विपणन प्रक्रियेमधील अनुभव मर्यादित आहे. तसेच त्यांचा निर्णयप्रक्रियेत ही सहभाग नगण्य आहे . त्यामुळे कृषि आधारित मूल्यसाखळीच्या विविध घटकांच्या अनुषंगाने क्षमता बांधणी उदा. बाजारपेठभिमुख उत्पादन, काढणीपश्चात व्यवस्थापन व विपणन, बाजार माहिती सेवा , नेत्रत्वगुण इ. करण्यावर प्रकल्पातून विशेष भर दिला जाणार आहे. सदर क्षमता बांधणी घटकामध्ये विविध अभ्यास दौरे, शेती शाळा, कृषिविषयक प्रात्यक्षिके, प्रशिक्षण इ. चा समावेश असेल.

ड. कृषि विभाग अधिकारी/ कर्मचारी वृंदाची क्षमता बांधणी

कृषि विभाग हा या प्रकल्पाकरीता शिखर संस्था असून कृषि विभाग हा प्रामुख्याने “ कृषि विस्तार सेवा” च्या माध्यमातून शेती उत्पादन वाढविण्याकरिता कार्यरत आहे. सदर विभागामध्ये गावपातळीपासून ते राज्यपातळीपर्यंत अधिकारी व कर्मचारी वृंदाचे जाळे कार्यरत आहे. सदर प्रकल्पांतर्गत बाजारपेठेभिमुख उत्पादन वाढविणे व शेतकऱ्यांना बाजारपेठशी जोडणे या अनुषंगाने सर्व अधिकारी/ कर्मचारी वृंदाची क्षमता बांधणी करण्यात येणार आहे. सदर क्षमता बांधणीमध्ये महिलाभिमुख खालील बाबींवर विशेष भर दिला जाणार आहे.

- महिलांचा कृषि उत्पादनातील सहभाग लक्षात घेवून त्या आधारे शेती शाळा व प्रशिक्षण कार्यक्रम तयार करणे व त्याची अंमलबजावणी करणे.
- महिला उत्पादकांना कृषिव्यवसाय करण्याकरीता प्रोत्साहित करणे.
- महिला संस्थांची कृषि विपणन अन्वेषण सेवा पर्यंत पोच वाढविणे.
- महिला उत्पादक, पशुसखी व कृषी सखी यांची बाजारपेठेभिमुख उत्पादन, कृषि तंत्रज्ञान काढणीपश्चात व्यवस्थापन, विपणन, बाजार माहिती सेवा यावर क्षमता बांधणी करणे.

इ. महिलांचा शेतजमिनीमध्ये अधिकार वाढविण्याकरीता पथदर्शी उपक्रम

महिलांच्या नावावर शेती नसल्यामुळे कृषिविषयक विविध संसाधने उदा. वित्तपुरवठा, तंत्रज्ञान, विस्तार सेवा, विविध शासकीय योजना, तारण कर्ज पावती इ. लाभापासून महिला वंचित राहतात. कृषिविषयक उत्पादनामध्ये उल्लेखनीय योगदान देवूनही त्यांना शेतकरी असण्याचे फायदे मिळत नाहीत. कृषि मूल्यसाखळीच्या काढणीपश्चात उपक्रमामध्ये त्यांना गुणवत्तापूर्वक सहभाग घेता येत नाही आणि पर्यायाने याचा एकूणच कृषि घटकावर परिणाम दिसून येतो. त्यामुळे प्रकल्पांतर्गत महिलांचा शेतजमिनीमध्ये अधिकार वाढविण्याकरीता प्रायोगिक तत्वावर उपक्रम राबविण्यात येणार आहे.

ई. स्मार्ट कॉटन

प्रकल्पांतर्गत “स्मार्ट कॉटन” या उपप्रकल्पामध्ये कापूस उत्पादक (महिला/पुरुष) सहभागी होणार असून त्यांचे समूह तयार करून त्यामार्फत एकसमान धाग्याचा, काडीकचरा विरहित कापूस निर्मिती करून कापसाच्या धाग्याच्या गुणवत्तेवर आधारीत कापूस गाठींचे ई मार्केट प्लॅटफॉर्म द्वारे विक्री करण्यात येणार आहे. सदर उपप्रकल्पामध्ये समाविष्ट होण्याकरीता महिलांच्या नावावर शेती नसली तरी उत्पादक महिला/शेतकरी कुटुंबातील महिलांचा समावेश करण्यात येणार आहे, जेणेकरून नावावर शेती नसल्यामुळे महिला या प्रकल्पापासून वंचित राहणार नाहीत.

- उ. इतर : उपप्रकल्प तयार करण्याच्या प्रक्रियेमध्ये महिलांची कृषि मूल्यसाखळीमधील भूमिका व अडचणी समजून घेण्याकरिता त्यांच्याबरोबर चर्चा करून व त्यांच्या वेगळ्या गरजा लक्षात घेवून त्याप्रमाणे उपप्रकल्प तयार केले जातील. प्रत्येक उपप्रकल्पाच्या सर्व उपक्रमांमध्ये किमान 30 टक्के महिलांचा समावेश असेल. (महाराष्ट्र राज्य ग्रामीण जीवनोन्नती अभियान व महिला आर्थिक विकास महामंडळ वगळून)

ड.३ प्रकल्प संनियंत्रण व मूल्यमापन प्रणाली

प्रकल्पांतर्गत राबविल्या जाणाऱ्या विविध घटकांचे प्रभावी संनियंत्रण व मूल्यमापन होण्यासाठी प्रणाली विकसित करण्याचे नियोजित आहे. ज्यायोगे प्रकल्पाची परिणामकारक अंमलबजावणी व पुढील धोरण निश्चिती सुलभ होईल.

प्रकल्पातल्या वेगवेगळ्या घटकांचे आणि उपक्रमांचे संनियंत्रण ठेवणे, त्यांचे योग्य मूल्यांकन करणे, पुढील अंमलबजावणी करताना उपयुक्त सूचना देणे, तसेच जागतिक बँकेने ठरवून दिलेल्या निर्देशक (Result Framework Indicator) चे कालबद्ध पद्धतीने मोजणी हि कामे या प्रणाली अंतर्गत करण्यात येणार आहे. माहिती तंत्रज्ञान प्रणाली (MIS) विकसित करून प्रकल्पांतगत तयार होणाऱ्या माहितीचे विश्लेषण केल्यानंतर त्याच्या ज्ञानाचा उपयोग अंमलबजावणी प्रक्रियेमध्ये सुधारणा करण्यात येते.

माहिती तंत्रज्ञान प्रणाली विकसित करून प्रकल्पांतगत तयार होणाऱ्या माहितीचे विश्लेषण करून त्याचा उपयोग 'अंमलबजावणी प्रक्रिया' योग्य दुरुस्ती करून सुधारणा करून प्रभावी व परिणामकारक करण्यात येते. प्रक्रियेमध्ये सुधारणा केल्यानंतर त्याच्या माहितीचा व ज्ञानाचा प्रभावी संनियंत्रण व मूल्यमापन साठी खालील पद्धतींचा वापर केला जाणार आहे .

१. सहामाही सर्वेक्षण व अहवाल - दर सहा महिन्याला, प्रकल्पाच्या प्रगतीचे संनियंत्रण करणे यामुळे प्रकल्पाची ची प्रगती कळते ,कोणती प्रक्रिया जिल्हा, अंमलबजावणी यंत्रणा कुठे कमी पडते आहे याचा अंदाज येतो व त्यावर नुसार योग्य ती सुधारणा करता येते.

२. दर दोन वर्षांनी होणारा कालबद्ध तसेच अंतिम सर्वेक्षण व अहवाल: जागतिक बँकेने ठरवून दिलेल्या १२ निर्देशक (Result Framework Indicator) चे कालबद्ध पद्धतीने मोजणी करण्यासाठी विविध प्रकल्प घटकांचे परिणाम सर्वेक्षण जाते.

३. विविध अभ्यास (Studies): प्रकल्पांतर्गत राबविण्यात येणाऱ्या विविध घटकांच्या प्रगतीचे तसेच त्या घटकाचे मूल्यमापन होणे व त्यापासून प्रकल्पाला दिशा मिळावी या उद्देशाने विविध घटकांचा अभ्यास (Studies) प्रस्तावित आहे.

संनियंत्रण व मूल्यमापन या कामासाठी बाह्यसेवापुरवठादार सल्लागार संस्था नेमली जाणार आहे.

प्रकल्प उप-घटक ड .४ वित्त व संपादन व्यवस्थापन:

उपप्रकल्पनिहाय, लाभार्थी संस्थांना स्मार्ट प्रकल्पाकडून देण्यात येणाऱ्या अनुदानाचे स्वरूप :

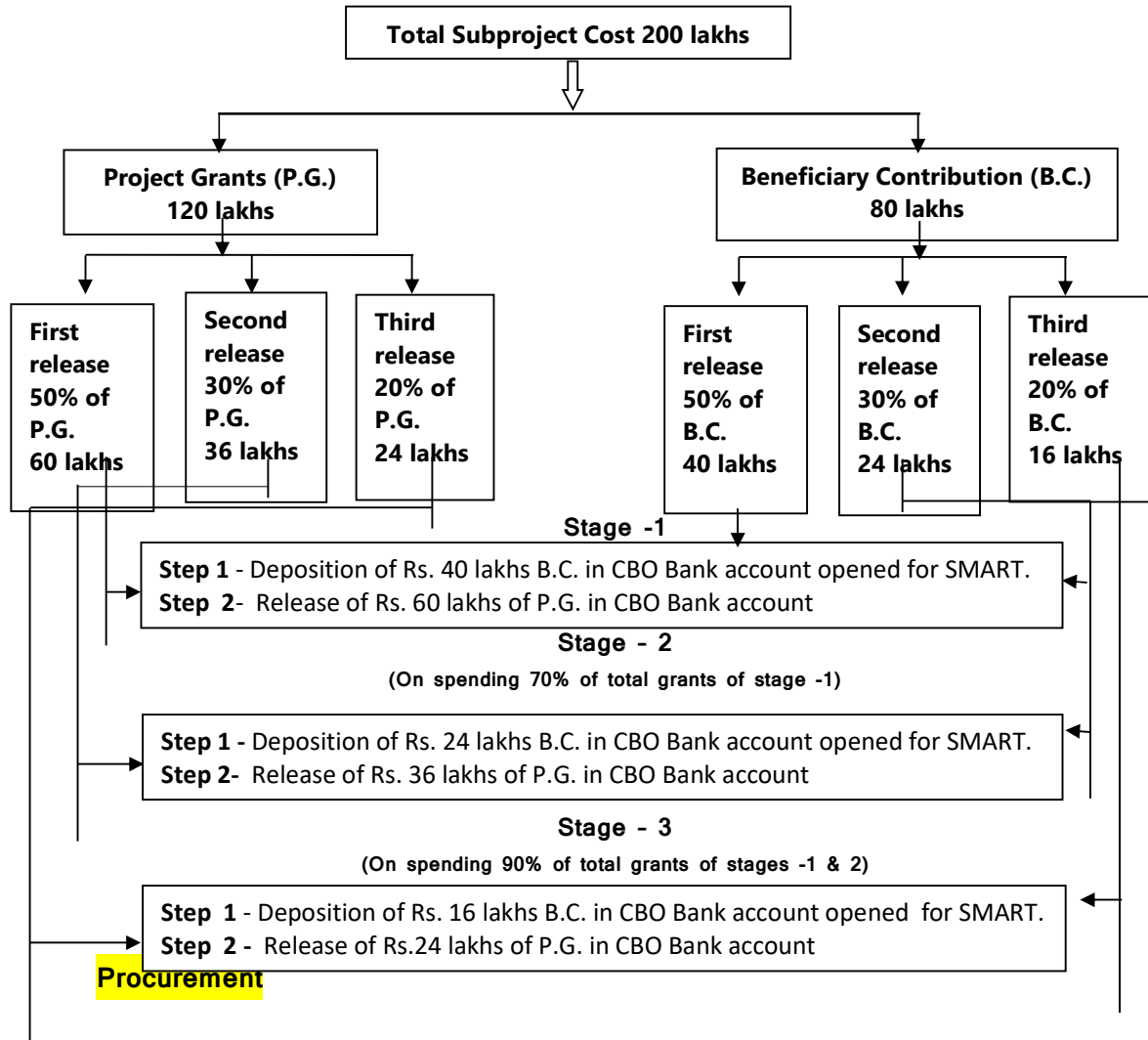
अ. क्र.	उपप्रकल्पाचे नाव	उपप्रकल्पाची संकल्पना	उपप्रकल्पाच्या एकूण किंमतीमध्ये स्मार्ट प्रकल्पाकडून अधिकतम मिळणाऱ्या अनुदानाची मर्यादा (टक्केवारी)	हप्त्यांची संख्या	स्मार्ट प्रकल्पाकडून मिळणाऱ्या एकूण अनुदानापैकी, प्रत्येक हप्त्यामध्ये टक्केवारीची मर्यादा
1	उत्पादक भागिदारी उपप्रकल्प (Productive Partnership Proposal - PP)	उत्पादक भागिदारी उपप्रकल्पामध्ये समुदाय आधारित संस्था व खरेदीदार यांचा समावेश आहे.	60 % मर्यादेत	3	1) पहिला हप्ता - 50 टक्केच्या मर्यादेत, 2) दुसरा हप्ता - 80 टक्केच्या मर्यादेत 3) तिसरा व अंतिम हप्ता - (40 टक्के पेक्षा जास्त नसावा)
2	बाजार संपर्कवाढ उपप्रकल्प (Market Access Plan - MAP)	बाजार संपर्कवाढ उपप्रकल्पामध्ये फक्त समुदाय आधारित संस्थांचा समावेश आहे.	60 % मर्यादेत	3	1) पहिला हप्ता - 50 टक्केच्या मर्यादेत, 2) दुसरा हप्ता - 80 टक्केच्या मर्यादेत 3) तिसरा व अंतिम हप्ता - (40 टक्के पेक्षा जास्त नसावा)
3	नाविन्यपूर्ण भागिदारी उपप्रकल्प (Complementary Innovation Investment - CII)	नाविन्यपूर्ण भागिदारी उपप्रकल्पात नवीन तंत्रज्ञान आयात केलेल्या पिक वाणांचा समावेश आहे.	60 % अथवा रू.60.00 लाख (या पैकी कमी असेल ते)	2	1) पहिला हप्ता - 50 टक्केच्या मर्यादेत, 2) दुसरा व अंतिम हप्ता - उर्वरित प्रकल्प अनुदान.
4	गोदाम आधारित उपप्रकल्प (Collateral Management Plan - CMP)	गोदाम आधारित उपप्रकल्पामध्ये धान्य साठवणूकीसाठी गोदाम दुरुस्ती व नवीन गोदाम उभारणी Collateral Management Agency मार्फत करण्यात येईल.	60 % मर्यादेत	3	1) पहिला हप्ता - 50 टक्केच्या मर्यादेत, 2) दुसरा हप्ता - 80 टक्केच्या मर्यादेत 3) तिसरा व अंतिम हप्ता - (40 टक्के पेक्षा जास्त नसावा)

उत्पादक भागीदारी प्रस्तावांना निधी वितरणाबाबतचे उदाहरण :-

अ) उपप्रकल्पाची एकूण किंमत रू. 2.00 कोटी, म्हणजेच 200 लाख असे गृहित धरू.

- आ) प्रकल्पाद्वारे वितरीत करण्यात येणारे अनुदान हे व्हायबिलिटी गॅप फंडींगनुसार जास्तीत जास्त उपप्रकल्प किंमतीच्या 60 टक्के असे गृहित धरू. म्हणजेच सदर उदाहरणामध्ये रू.120.00 लाख इतके असेल.
- इ) समुदाय आधारित संस्थांचा लाभार्थी हिस्सा उपप्रकल्प किंमतीच्या 40.00 टक्के म्हणजेच रू.80.00 लाख इतका असेल.
- ई) सदर उदाहरणामध्ये, अनुदान करारामध्ये समुदाय आधारित संस्थांनी 50:30:20 या प्रमाणात अनुदानाचे टप्पे निवडले आहेत, असे गृहित धरू.
- उ) सदर उदाहरणामध्ये, उपप्रकल्पास स्मार्ट प्रकल्पाकडून निधी वितरणाचे टप्पे खाली दर्शविल्याप्रमाणे असतील.

प्रकल्पातील इतर उपक्रमांकरीता निधी वितरण व्यवस्था ढोबळ मानाने वर नमुद केलेल्या, उत्पादक भागिदारी प्रस्ताव (Productive Partnership Proposal - PP) च्या निधी वितरण व्यवस्थेच्याच धर्तीवर असेल. तथापि त्या त्या उपक्रमांच्या स्वरूपानुसार, काही किरकोळ बदल निधी वितरण व्यवस्थेत करण्यात आले आहेत.



प्रकल्प उप-घटक ड .५ .१ पर्यावरण व्यवस्थापन आराखडा

१. एकात्मिक पर्यावरण आणि सामाजिक मूल्यांकन (IESA) अभ्यासानुसार, कृषी उत्पादकतेमध्ये वाढ, वाण निवड, शेती यांत्रिकीकरण, कृषि घनकचरा आणि सांडपाणी विल्हेवाट इ. उत्पादन प्रक्रियेमध्ये तसेच संबंधित विभागाच्या मूल्य साखळ्यांच्या संबंधित बांधकाम कामे, प्रक्रिया उद्द्योग, वाहतूक व्यवस्था यांचा पर्यावरणावर सकारात्मक / नकारात्मक परिणाम होत असल्याचे दिसून आले आहे.

२. IESA अभ्यासानुसार खालील दोन परिसंचालन धोरणे लागू केले आहेत:

२.१ परिसंचालन धोरण 4.01 - पर्यावरण मूल्यांकन - पर्यावरण आणि सामाजिक व्यवस्थापन संरचने (ESMF) मध्ये नमूद पर्यावरण धोरणानुसार पर्यावरण व्यवस्थापन आराखडा असावा. पर्यावरणाला धोका करणाऱ्या क्रिया/वस्तु इ. कमी/नियंत्रित करणारे उपाय FPP मध्ये नमूद करणे गरजेचे आहे.

२.२ परिसंचालन धोरण 4.09 - कीड व्यवस्थापन - भारत सरकार, WHO व इतर संस्थांनी बंदी घातलेली कीटकनाशकांचा वापर करू नये. ESMF प्रमाणे कीड व्यवस्थापन धोरण राबवले पाहिजे.

३. IESA च्या अभ्यासानुसार पर्यावरण आणि सामाजिक व्यवस्थापन संरचनेची (ESMF) निर्मिती झाली. ज्याने या प्रकल्प / उपप्रकल्प अंमलबजावणीतिल घटक, अंमलबजावणी आणि व्यवस्थापन या सर्व टप्प्यांवरील पर्यावरणविषयक आणि सामाजिक विचारांना एकत्र केले. अभ्यासाने हे सुनिश्चित करण्यासाठी ESMF प्रस्तावित करण्यात आलेले आहेत. <http://www.smart-mh.org/en/media/publications/reports> या वेबलिंग वर आपणास ESMF अहवाल पाहता येईल. त्यानुसार संभाव्य प्रतिकूल पर्यावरणीय परिणाम पुरेसे कमी केले जातील आणि प्रकल्पाची संभाव्यता, कार्यक्षमता व स्थिरता सुधारण्यासाठी संभाव्य फायदे वाढविले जातील.

४. प्रकल्पाचे पर्यावरण समावेशन लक्ष्य-

- प्रकल्प अंमलबजावणीच्या सुरुवातीच्या 01-02 वर्षात सर्व संबंधित उत्पादक /शेतकरी यांना 100% एकात्मिक कीड व्यवस्थापनाचे (IPM) प्रात्यक्षिके देणे .
- प्रकल्प अंमलबजावणीच्या सुरुवातीच्या 1-2 वर्षात कृषी-मूल्य साखळी कार्यशाळेमार्फत उत्पादित शेती पूरक वस्तूसाठी IPM पद्धतीविषयी सर्व उत्पादकांना (CBO प्रतिनिधी) प्रशिक्षण देणे व क्षमता विकास साधणे.
- प्रकल्पाच्या अखेरपर्यंत, या प्रकल्पाच्या लाभ क्षेत्रापैकी किमान 50% क्षेत्र IPM अंतर्गत प्रत्यक्ष कृतीत आणणे .

५. हवामान अनुकूल मूल्यसाखळी निर्माण करण्यासाठी हवामान सह-लाभ समावेशीकरण लक्ष्य
- प्रकल्पांतर्गत कार्य करणा-या 10 उत्पादकांना हवामान तंत्रज्ञानाचे प्रात्यक्षिक दाखविणे. या प्रात्यक्षिके घेतलेल्या 10 पैकी उत्पादकांनी केलेल्या उप-प्रकल्पांशी मिळतीजुळती किंवा संबंधित असतील अशा उपयुक्त व सर्वोत्तम 3 तंत्रज्ञानांचा अंगिकार करणे.
 - प्रकल्पाच्या अखेरीस 70,000 हेक्टर शेती क्षेत्र हे हवामान अनुकूल शेती च्या अंतर्गत समाविष्ट करणे.
 - अक्षय उर्जेच्या वापराद्वारे कोळशावर होणा-या विद्युत निर्मितीमध्ये 50% घट करणे, वीज वाचविणा-या अद्ययावत उपकरणांचा वापर हा नवीन तयार होणा-या गोदामांमध्ये करणे व सध्या अस्तित्वात असलेल्या गोदामांपैकी 25% गोदामांमध्ये योग्य ते बदल घडवून आणणे. साठवण क्षमतेनुसार वीज मीटर रीडिंगद्वारे केलेल्या सुधारणांचे पुनरावलोकन करण्यासाठी आढावा घेणे.
 - हवामान अनुकूल तंत्रज्ञान जसे की आदर्श शेती पद्धतीचा अवलंब (GAP) च्या प्रसाराद्वारे रासायनिक वापरामध्ये किमान 10% घट घडवून आणणे, सेंद्रिय प्रमाणके, एकत्मिक पोषक मूलद्रव्ये व्यवस्थापन (INM), खाद्य, चारा इ. योग्य सरावाद्वारे चांगल्या पद्धतीचे पशुसंवर्धन व्यवस्थापन घडवून आणणे.

६. पर्यावरणीय माहितीचा प्रवाह व संबंधित मनुष्यबळाची जबाबदारी -

- प्रकल्प समन्वय व व्यवस्थापन कक्षाचे पर्यावरण तज्ञ हे सहभागी प्रकल्प अंमलबजावणी कक्षाशी समन्वय ठेवण्यासाठी जबाबदार असतील.
- प्रकल्प अंमलबजावणी कक्ष -कृषि / फलोत्पादन येथे एक नोडल अधिकारी-कृषि संचालक (PP आणि MAP), आत्मा यांचे सल्ल्याने कामकाज करतील व उप-प्रकल्प स्तरावरील पर्यावरणविषयक समस्यांविषयी (IPM, MRL अनुपालन, सेंद्रिय आणि GAP प्रमाणपत्र, आणि संबंधित इतर प्रशिक्षण) यासाठी जबाबदार असतील.
- प्रकल्प अंमलबजावणी कक्ष (पशुसंवर्धन) येथे विस्तार व क्षमता वाढवण्याच्या उपक्रमांसाठी एक तांत्रिक अधिकारी असेल, जो उप-प्रकल्प पातळीवर पर्यावरणाविषयक समस्यांच्या संबंधी प्रश्न [कतलखान्याचे बांधकाम, कचरा व घनकचरा आणि सांडपाणी व्यवस्थापन, आदर्श पशुपालन पद्धती (GAHP)] सोडविण्याबाबत जबाबदार असेल व जो सहआयुक्त पशुसंवर्धन (नोडल अधिकारी) यांचेशी नियमित समन्वय साधून असेल.
- 08 प्रादेशिक/विभागीय अंमलबजावणी कक्षामध्ये प्रत्येकी एक पर्यावरण अधिकारी (EO) असेल जो संबंधित प्रकल्प अंमलबजावणी कक्ष व RTSG यांचेशी समन्वय ठेवून उप-प्रकल्प स्तरावर पर्यावरणविषयक प्रश्नांची समस्या सोडविण्यासाठी जबाबदार असेल.
- प्रकल्पाच्या संबंधित सेवा पुरवठादार प्रादेशिक अंमलबजावणी कक्षाच्या अधिका-यांना उप-प्रकल्प स्तरावरील ESMF उपक्रमांच्या अनुपालनाविषयी अहवाल देईल. ESMF च्या पर्यावरण व्यवस्थापन योजनेचे (EMP) अनुपालन सुनिश्चित करण्यासाठी प्रादेशिक अंमलबजावणी कक्षाचे पर्यावरण अधिकारी (EO) हे प्रकल्प अंमलबजावणी कक्षाच्या

नोडल अधिकारी आणि प्रकल्प समन्वय आणि व्यवस्थापन कक्षाचे पर्यावरण तज्ञ यांच्याशी समन्वय साधतील.

- vi. संबंधित सेवा पुरवठादारांनी पर्यावरण व्यवस्थापनाच्या संदर्भात प्रकल्पात प्रस्तावित केलेल्या उपाययोजना उप-प्रकल्पांत (PP / MAP / CDP / CMA / CII) हाती घेतल्या पाहिजेत.
- vii. सेवा पुरवठादार नियमितपणे (त्रैमासिक) अहवाल सादर करेल आणि जसे की प्रकल्प अंमलबजावणी कक्षातील प्राधिकृत पर्यावरण- अधिकारी / संबंधित अधिका-यांना उप-प्रकल्पातील कामांच्या प्रगतीबद्दल माहिती प्रदान करेल.
- viii. ESMF अहवालात सूचित तक्रार निवारण यंत्रणा (GRM) चे अनुसरण करण्यासाठी सेवा पुरवठादार प्रादेशिक अंमलबजावणी कक्ष / प्रकल्प अंमलबजावणी कक्षातील संबंधित पर्यावरण अधिका-यांना अंमलबजावणीतील कोणत्याही विसंगती किंवा त्रुटीबद्दल अहवाल सादर करेल आणि प्रकल्प समन्वय आणि व्यवस्थापन कक्ष / प्रकल्प अंमलबजावणी कक्षाच्या निर्देशानुसार सुधारणात्मक उपाय / कार्यवाही करेल.
- ix. संबंधित सेवा पुरवठादार हा प्रकल्प अंमलबजावणी कक्ष आणि प्रकल्प समन्वय आणि व्यवस्थापन कक्षाद्वारे इच्छित पर्यावरणविषयक संरक्षणाच्या कामाच्या प्रगतीसंदर्भात माहिती (भागधारकांचे सल्ले, फोटो, व्हिडिओ, भौगोलिक समन्वय, प्रगती अहवाल, तक्रारीचे निराकरण इ.) एकत्रितपणे सादर करेल.

प्रकल्प उप-घटक ड ५.२-सामाजिक व्यवस्थापन आराखडा (Social Mang.Framework)

जागतिक बँकेच्या निकषानुसार प्रकल्प सुरु होण्यापूर्वी सामाजिक विषयक प्रकल्पाच्या परिणामाचे मूल्यांकन करण्याकरीता प्रकल्पाद्वारे राज्यामध्ये “सामाजिक मूल्यांकन अभ्यास” करण्यात आला. सदर मूल्यांकनातून समोर आलेल्या सामाजिक विषयक प्रश्नांची सोडवणूक करणे / त्या संदर्भातील धोका कमी करणे याकरीता प्रकल्पाद्वारे सामाजिक व्यवस्थापन आराखडा तयार करण्यात आला. सदर अभ्यासामध्ये खालील बाबींचा अंतर्भाव करण्यात आला होता.

1. राष्ट्रीय व राज्य स्तरावरील कायदे व सरकारी निर्णयांचा अभ्यास
2. जागतिक बँकेच्या सामाजिक सुरक्षितता धोरणांचा अभ्यास
3. कुटुंब सर्वेक्षण
4. कृषि मूल्यसाखळीतील प्रत्येक घटकाबरोबर चर्चा

सदर अभ्यासाअंती पुरुष व महिला शेतक-यांच्या खालीलप्रमाणे अडचणी निदर्शनास आल्या.

1. शेतक-यांची (महिला व पुरुष) संघटीत बाजारपेठेत पोच नाही.
2. कृषि उत्पादन साठविण्याकरीता विविध पायाभूत सुविधा उदा. गोदाम, शीतगृहे, पॅक हाऊस इ. यांचा अभाव
3. बाजार माहिती व विश्लेषण सेवापर्यंत शेतक-यांची पोच नाही.
4. शेती उद्योगाकरीता आवश्यक भांडवलाचा अभाव

5. जमिनीचे क्षेत्र कमी असल्यामुळे बँकेचे मिळणारे अपुरे कर्ज
6. वाहतूकीवर होणारा खर्च
7. मध्यस्थाकडून होणारी पिळवणूक
8. उत्पादन खर्च जास्त व तुलनेने नफा अत्यल्प
9. सर्व शेतक-यांमध्ये अत्य व अत्यल्प भूधारक शेतकरी व अनुसूचित जाती व जमाती वर्गात मोडणारे शेतकरी तुलनेने जास्त वंचित
10. शेतकरी उत्पादक संस्थामध्ये महिलांचा सहभाग 20 टक्के पर्यंत मर्यादित
11. महिलांची बाजार माहिती सेवापर्यंत पोच मर्यादित
12. महिलांकडे कर्ज घेण्याकरीता तारण उपलब्ध नसल्यामुळे काढणीपश्चात व विपणन प्रक्रीयेमध्ये त्यांचा सहभाग अत्यल्प
13. प्रभाग संघ व लोकसंचलित साधन केंद्र यांचा कृषि आधारीत उत्पादन एकत्रीकरण, काढणीपश्चात व्यवस्थापन व विपणन याबाबत अनुभव मर्यादित.

सदर निष्कर्षांना डोळ्यासमोर ठेवून, राष्ट्रीय व राज्य स्तरावरील कायदे व जागतिक बँकेच्या सामाजिक सुरक्षितता धोरणांना बांधील राहून प्रकल्पाने सामाजिक व्यवस्थापन आराखडा तयार केला आहे. प्रकल्पामध्ये प्रस्तावित करण्यात आलेल्या उपक्रमांचे सामाजिक मूल्यांकन सकारात्मक आहे. या प्रकल्पामुळे समाजातील अत्य व अत्यल्प भूधारक शेतकरी, महिला, मागास व दुर्लक्षित घटक यांच्यावर प्रकल्पाचा सकारात्मक परिणाम दिसून येईल . तरीसुद्धा विपरीत परिणाम अभावाने देखील होऊ नयेत म्हणून सामाजिक आराखडयामध्ये उपाय योजना सुचविलेल्या आहेत. व त्याची अंमलबजावणी करणे हे प्रकल्पात सहभागी होणा-या सर्व प्रकल्प अंमलबजावणी यंत्रणा/समुदाय आधारीत संस्थांना बंधनकारक आहे. सामाजिक व्यवस्थापन आराखडयाचे विविध घटक खालीलप्रमाणे आहेत.

अ. प्रकल्पामध्ये विविध लाभार्थी घटकांचा समावेश खालीलप्रमाणे करण्यात येणार आहे.

1. अत्य व अत्यल्प भूधारक शेतकरी - ८० टक्के
2. अनुसूचित जाती व जमाती - १३ टक्के (अनुसूचित जाती - ७ % व अनुसूचित जमाती - ६ %)
3. महिला उत्पादक/शेतकरी - ५० टक्के

ब. जागतिक बँकेच्या सामाजिक सुरक्षितता धोरणांची अंमलबजावणी - (World Bank's Operational Policy)

सदर धोरणाचा उद्देश हा विकासाचा प्रक्रीयेमध्ये होणारी सामाजिक हानी टाळणे/कमी करणे हा आहे.

ब.1. धोरण 4.10 (Operational Policy 4.10) आदिवासी विकास आराखडा (Tribal Development Plan) - सदर धोरणाचा उद्देश हा प्रकल्पाच्या विविध उपक्रमांमध्ये आदिवासी महिला व पुरुष शेतकरी यांचा सहभाग वाढविणे व त्यांना इतरांच्या बरोबरीने प्रकल्पाचा लाभ मिळवून देणे हा

आहे. प्रकल्पामध्ये उपलब्ध असणा-या संधीबाबत त्यांच्यात जागृती करणे, निर्णय प्रक्रियेमध्ये त्यांचा सहभाग वाढविणे, प्रकल्पाच्या फायदयापासून ते वंचित राहणार नाहीत याची खातरजमा करणे व प्रकल्पाच्या विविध उपक्रमाचा त्यांचावर विपरीत परिणाम होणार नाही याची दक्षता घेणे या गोष्टींवर विशेष भर दिला जाईल.

प्रकल्पांमध्ये आदिवासी पुरुष व महिला शेतक-यांना समाविष्ट करण्याकरीता त्यांच्याबरोबर चर्चा करून त्यांची संमती घेतली जाईल. ज्या जिल्हयामध्ये आदिवासी लोकसंख्या जास्त आहे (१३ जिल्हे - ठाणे, पालघर, नाशिक, धुळे, नंदूरबार, जळगाव, अहमदनगर, पुणे, नांदेड, यवतमाळ, अमरावती, गडचिरोली, चंद्रपूर) त्या जिल्हयातील उपप्रकल्पाकरीता आदिवासी विकास आराखडा तयार करण्यात येईल. सदर धोरणांची अंमलबजावणी करण्याकरीता संबंधित असणारे घटक व उपघटक व संबंधित अंमलबजावणी यंत्रणेचा तपशील खालीलप्रमाणे आहे.

प्रकल्पाचे घटक	उपघटक	उपाययोजना	जबाबदार अंमलबजावणी यंत्रणा
ब. कृषी व संलग्न व्यवसाय वृद्धीसाठी आणि व्यापक बाजारपेठ प्रवेशासाठी सहाय्य	ब 1 बाजार जोडणीसाठी सहाय्य ब 1.1 उत्पादक भागीदारी उपप्रकल्प ब 1.2 बाजार संपर्क वाढ उपप्रकल्प ब 1.4.1 स्मार्ट कॉटन	ठाणे, पालघर, नाशिक, धुळे, नंदूरबार, जळगाव, अहमदनगर, पुणे, नांदेड, यवतमाळ, अमरावती, गडचिरोली, चंद्रपूर जिल्हयातील उपप्रकल्पामध्ये आदिवासी विकास आराखडा अंतर्भूत करणे.	कृषि विभाग, महाराष्ट्र राज्य ग्रामीण जीवनोन्नती प्रकल्प, महिला आर्थिक विकास महामंडळ, पशुसंवर्धन विभाग, ग्राम सामाजिक परिवर्तन फाउंडेशन (व्हीएसटीएफ), महाराष्ट्र राज्य सहकार विकास महामंडळ, महाराष्ट्र राज्य सहकारी कापूस उत्पादक पणन महासंघ.
क. जोखीम व्यवस्थापन यंत्रणा निर्मिती	क 2 धान्य गोदाम आधारित उपप्रकल्प		महाराष्ट्र राज्य सहकार विकास महामंडळ, महाराष्ट्र राज्य ग्रामीण जीवनोन्नती प्रकल्प

ब. 2. धोरण 4.12 (Operational Policy 4.12) अनैच्छिक पुनर्वसन (Ivoluntary Resettlement) - सदर धोरणातर्गत महत्वाच्या बाबी खालीलप्रमाणे आहेत.

- प्रकल्पामध्ये कोणत्याही उपक्रमाकरीता जागा खरेदी करण्याकरीता अनुदान दिले जाणार नाही.
- प्रकल्पामध्ये अतिक्रमण असलेली जमिन प्रकल्प उपक्रमाकरीता घेण्यात येणार नाही.
- प्रकल्पांतील कामांमुळे लोकांचे विस्थापन किंवा त्यांचे पुनर्वसन अपेक्षित नाही. तरीदेखील एखादे काम हाती घेताना असा मुद्दा उपस्थित झालाच तर करावयाची उपाययोजना ESMF अहवालामध्ये दिलेली आहे.
- सर्व उपप्रकल्पामध्ये सहभागी होणा-या प्रकल्प अंमलबजावणी यंत्रणा/समुदाय आधारीत संस्थांनी कोणत्याही उपक्रमाकरीता जमिन लागणार असल्यास त्या जमिनीचे कागदपत्र (7/12, 8 अ उतारा, भाडे करार, भाडेपट्टी करार, जमिनीवर अतिक्रमण नसल्याचा दाखला इ.) संपूर्ण प्रकल्प अहवालात समाविष्ट करणे आवश्यक आहे.

सदर धोरणांची अंमलबजावणी करण्याकरीता संबंधित असणारे घटक व उपघटक व संबंधित अंमलबजावणी यंत्रणेचा तपशील खालीलप्रमाणे आहे.

घटक व उपघटकाचे नाव	उपक्रम	उपाययोजना	जबाबदार अंमलबजावणी यंत्रणा
ब. कृषी व संलग्न व्यवसाय वृद्धीसाठी आणि व्यापक बाजारपेठ प्रवेशासाठी सहाय्य ब 1 बाजार जोडणीसाठी सहाय्य			
ब 1.1 उत्पादक भागीदारी उपप्रकल्प	गोदाम, स्वच्छता छाननी व प्रतवारी युनिट, एकत्रीकरण युनिट, प्रक्रिया युनिट, कांदा चाळ, संकलन केंद्र, जिर्नींग आणि प्रेसिंग युनिट, ग्रेडिंग व पॅकींग युनिट, कृषि पिकाकरीता चाचणी प्रयोगशाळा, कतलखाना, पशुसंवर्धन क्षेत्र, धान्य साठवणूक क्षेत्र, इ.	संबंधित जबाबदार प्रकल्प अंमलबजावणी यंत्रणेने व समुदाय आधारीत संस्थेने पायाभूत सुविधा लागणा-या जमिनीबाबत खालील गोष्टींची खातरजमा करणे आवश्यक आहे. 1. सदर जमिन ही अतिक्रमण मुक्त असणे गरजेचे आहे. 2. पायाभूत सुविधा ह्या संस्थेकडे उपलब्ध असलेल्या जमिनीवर अथवा भाडेतत्वावर किंवा देणगी दिलेल्या जमिनीवर घेता येतील.	कृषि विभाग, महाराष्ट्र राज्य ग्रामीण जीवनोन्नती प्रकल्प, महिला आर्थिक विकास महामंडळ, ग्राम सामाजिक परिवर्तन फाउंडेशन (व्हीएसटीएफ), महाराष्ट्र राज्य सहकार विकास महामंडळ,
ब 1.2 बाजार संपर्क वाढ उपप्रकल्प	फळे व भाजीपाला करिता पायाभूत सुविधा	उपलब्ध असलेल्या जमिनीवर अथवा भाडेतत्वावर किंवा देणगी दिलेल्या जमिनीवर घेता येतील.	महाराष्ट्र राज्य कृषि पणन मंडळ,
ब 1.4 निर्यात साखळ्यांचा विकास आणि पशुधन मुल्य साखळी विकास	26 आठवडी बाजारांचे अपग्रेडेशन, कतलखान्याचे अपग्रेडेशन	3. सदर जमिनीबाबतचे सर्व कागदपत्रे (7/12, 8 अ उतारा, भाडे करार, भाडेपट्टी करार, जमिनीवर अतिक्रमण नसल्याचा दाखला इ.) संपूर्ण प्रकल्प अहवालात समाविष्ट करणे आवश्यक आहे.	पुणे महानगरपालिका
ब 3 पथदर्शी शहरी अन्न पुरवठा व्यवस्था	महाराष्ट्र राज्य सहकार विकास महामंडळ - 33 नविन गोदाम बांधकाम		महाराष्ट्र राज्य सहकार विकास महामंडळ, महाराष्ट्र राज्य ग्रामीण जीवनोन्नती प्रकल्प, महाराष्ट्र राज्य वखार महामंडळ
क. जोखीम व्यवस्थापन यंत्रणा निर्मिती क 2 धान्य गोदाम आधारित उप प्रकल्प			

उपरोक्त पायाभूत सुविधांच्या बांधकामाकरीता कामगार व्यवस्थापन आराखडा ESMF मध्ये दिला असून त्याचे अनुपालन संबंधित प्रकल्प अंमलबजावणी यंत्रणेने सदर बांधकामाकरीता नेमलेले कंत्राटदार यांच्याकरवी करून घेणे आवश्यक आहे. कामगार व्यवस्थापन आराखड्याचा उद्देश हा कामगारांना मुलभूत सुविधा पुरविणे व त्याच्या आरोग्याची व सुरक्षिततेची काळजी घेणे हा आहे. कामगार व्यवस्थापन आराखडा तयार करण्यासंदर्भात घटक/उपघटक व संबंधित जबाबदार अंमलबजावणी यंत्रणा यांचा तपशील खालीलप्रमाणे आहे.

घटक व उपघटकाचे नाव	उपक्रम	उपाययोजना	जबाबदार अंमलबजावणी यंत्रणा
ब. कृषी व संलग्न व्यवसाय वृद्धीसाठी आणि व्यापक बाजारपेठ प्रवेशासाठी सहाय्य ब 1 बाजार जोडणीसाठी सहाय्य			
ब 1.1 उत्पादक भागीदारी उपप्रकल्प	2000 मेट्रीक टन व त्यापेक्षा जास्त	अंमलबजावणी यंत्रणेने/समुदाय आधारीत	कृषि विभाग, महाराष्ट्र राज्य ग्रामीण जीवनोन्नती प्रकल्प, महिला आर्थिक

ब 1.2 बाजार संपर्क वाढ उपप्रकल्प	क्षमतेचे गोडाऊन बांधकाम	संस्थेने कंत्राटदाराच्या करारामध्ये कामगारांच्या मुलभूत सोयीसुविधा , आरोग्य व सुरक्षिततेची काळजी घेण्यासंदर्भात "कामगार व्यवस्थापन आराखडा" तयार करणे व	विकास महामंडळ, ग्राम सामाजिक परिवर्तन फाउंडेशन (व्हीएसटीएफ), महाराष्ट्र राज्य सहकार विकास महामंडळ,
ब 1.4 निर्यात साखळ्यांचा विकास	फळे व भाजीपाला करीता पायाभूत सुविधा	त्याची अंमलबजावणी करण्यासंदर्भात अटी समाविष्ट करणे	महाराष्ट्र राज्य कृषि पणन मंडळ,
ब 3 पथदर्शी शहरी अन्न पुरवठा व्यवस्था	कतलखान्याचे सुधारीकरण करणे		पुणे महानगरपालिका
क जोखीम व्यवस्थापन यंत्रणा निर्मिती क.2 धान्य गोदाम आधारित उप प्रकल्प	2000 मेट्रीक टन व त्यापेक्षा जास्त क्षमतेचे गोडाऊन व सायलो बांधकाम		महाराष्ट्र राज्य सहकार विकास महामंडळ, महाराष्ट्र राज्य ग्रामीण जीवनोन्नती प्रकल्प, महाराष्ट्र राज्य वखार महामंडळ

क. तक्रार निवारण व्यवस्थापन -

प्रकल्पामध्ये विविध पातळीवर तक्रारीचे निवारण करण्याकरीता विशेष कार्यपध्दती तयार करण्यात आलेली असून ती खालीलप्रमाणे आहे.

1. प्रकल्पाच्या सर्व स्तरावर (प्रकल्प समन्वय व व्यवस्थापन कक्ष, प्रकल्प अंमलबजावणी कक्ष, विभागीय अंमलबजावणी कक्ष, जिल्हा अंमलबजावणी कक्ष) विविध तक्रारींची नोंद घेणे व ती योग्यप्रकारे निवारण करणे याकरीता तक्रार निवारण अधिका-यांचे नामनिर्देशन करण्यात येईल .
2. सर्व तक्रार निवारण अधिका-यांची नावे व दूरध्वनी नंबर हे प्रकल्पाच्या वेबसाईटवर व इतर महत्वाच्या दर्शनीय ठिकाणी प्रदर्शित करण्यात येतील.
3. तक्रारकर्ता हा वेगवेगळ्या माध्यमाद्वारे तक्रार दाखल करू शकतो उदा. भ्रमणध्वनी, व्हॉटसअप, ई-मेल, लेखी तक्रार इ.
4. सर्व तक्रारीची नोंद घेवून त्याची पोच पावती तक्रारकर्त्याला देवून विहित मुदतीत तक्रारीचे निवारण प्रकल्पाद्वारे करण्यात येईल.
5. जर तक्रारकर्त्याला तक्रारीचे निवारण समाधानकारक वाटत नसेल तर ते पुढील स्तरावर तक्रार दाखल करू शकतात.

ड. लोक सहभाग : उपप्रकल्प तयार करत असताना उपप्रकल्पातील लाभार्थी विशेषकरून अत्य व अत्यल्प भूधारक पुरुष व महिला शेतकरी /उत्पादक, अनुसूचित जाती व जमातीतील पुरुष व महिला शेतकरी यांच्याबरोबर त्यांचा कृषि मूल्यसाखळीतील सहभाग, त्या अनुषंगाने येणा-या अडचणी समजून घेण्याकरीता चर्चा केली जाईल व त्याआधारे उपप्रकल्प तयार करण्यात येईल.

उपप्रकल्प सुरु झाल्यानंतर विविध उपक्रमांमुळे त्यांच्यावर होणारा परिणाम त्यांच्याशी चर्चा करून जाणून घेतला जाईल.